

Линиза Жалпанова, Наталья Сухина

# Гостиная



**Линиза Жувановна Жалпанова**  
**Наталья Михайловна Сухинина**  
**Гостиная**

**Серия «Ремонт и планировка квартиры»**

*Текст предоставлен правообладателем – Мультимедиа*  
*[http://www.litres.ru/pages/biblio\\_book/?art=167507](http://www.litres.ru/pages/biblio_book/?art=167507)*

**Аннотация**

Эта книга предназначена для тех, кто хотел бы собственными руками обустроить свою гостиную, сделав ее уютной и удобной. Здесь вы найдете исчерпывающие советы по созданию гармоничного интерьера, удобному освещению, размещению ковров, цветов и картин, а также других мелочей, которые превратят вашу гостиную в комфортабельную комнату, удовлетворяющую потребностям каждого члена семьи. В этой книге также даны подробные рекомендации по ремонту гостиной, которые помогут осуществить задуманное вами преобразование. Методы, описанные здесь, вполне доступны каждому. Надеемся, что эта книга поможет вам подойти к обустройству гостиной творчески, а ремонтные работы доставят истинное удовольствие.

# Содержание

Введение	4
1. Ремонтные работы	6
Потолок	7
Побелка потолка	7
Нанесение покрытия в вододисперсионной краской	9
Оклеивание потолков обоями	10
Оклеивание потолка текстилем	13
Пенопластовые плитки	14
Подвесной потолок	14
Стены	18
Оклеивание стен обоями	18
Плиточные работы	26
Окрашивание стен	32
Конец ознакомительного фрагмента.	35

# **Наталья Сухинина, Линиза Жалпанова**

## **Гостиная**

### **Введение**

Гостиная считается главным помещением в квартире или доме. Само название уже говорит о том, что эта комната является лицом всей квартиры. По ней люди, пришедшие в гости, судят о хозяевах. В этой комнате проходят основные праздничные мероприятия. Кроме того, гостиная предназначена для самых разнообразных дел: отдыха, учебы, приема пищи, игр и т. д. Это по сути общая комната, используемая всеми членами семьи для различных целей. Поэтому очень важно, чтобы комната была красива и удобна для всех, кто ею пользуется. Однако это не так просто устроить, поскольку у каждого члена семьи свои вкусы и привычки.

В этой книге вы найдете советы по планировке и дизайну столь важной части вашего жилья, а также непосредственные рекомендации по воплощению в жизнь ваших желаний. Значительную роль в отделке комнаты играет выбор цвета интерьера, а также взаимное расположение мебели и других предметов оформления гостиной, их сочетаемость и гармо-

низация. Можно добиться высокого эффекта, создав удачное сочетание материала, формы, цвета, предметов убранства и обстановки.

Сделать гостиную уютной и удобной могут только сами жильцы. Для этого потребуются кое-какие навыки в ремонтном деле и, конечно, хороший вкус.

Надеемся, что наша книга поможет вам во всех отношениях и в конечном счете вы сможете получить истинное удовольствие от своей гостиной, интерьер которой будет соответствовать вашим потребностям, привычкам и предпочтениям.

Обустроить гостиную вы можете своими руками. Наши рекомендации по ремонту помогут справиться с этим делом.

В книге подробно описаны различные способы укладки полов, установки окон и дверей, отделки стен и потолка, а также постройки камина и даже установки лестницы. Хотелось бы пожелать удачи в этом нелегком, но очень важном деле.

# 1. Ремонтные работы

Перед тем как приступать к отделке гостиной, следует освободить тот участок, где будет производиться работа. Если необходимо поменять качество покрытия потолка, то лучше всего освободить комнату полностью. Это позволит за несколько часов побелить или оклеить потолок. Но, чтобы не испачкать полы и стены, нужно предварительно укрыть их полиэтиленом или толстой бумагой.

Эту же операцию потребуется проделать и при оклейке стен, чтобы потом не пришлось мучиться часами, отмывая полы от засохшего клея. Бумагу в любой момент можно заменить и постелить новые чистые листы, на которые стелются обойные точки для нанесения на них клея. Для того чтобы заменить покрытие на полу, необходимо полностью освободить комнату и осторожно снять плинтусы.

Если задумано поменять в комнате все, то лучше начинать с потолка, иначе можно испачкать только что наклеенные обои или новый паркетный пол, к примеру. Затем можно приступать к стенам, окнам, дверям и закончить ремонт заменой покрытия пола.

# Потолок

Итак, ремонт начинается с потолка. Существует два способа обновить потолочное покрытие: обновить старое или сделать новое. Но в любом случае необходимо прежде всего полностью очистить поверхность: размыть побелку, удалить обои или текстиль, снять старые плитки. После этого надо смочить потолок и зачистить его циклей, полностью выровняв поверхность.

Теперь можно приступать собственно к отделке: побелить, покрасить, наклеить плитку, обои или текстиль или же обить рейкой.

## Побелка потолка

Это самый традиционный вариант отделки потолков, но не самый лучший. Появившиеся в последнее время новые материалы позволяют получить более качественное покрытие, чем меловое. И не только качественное, но и долговечное – срочный ремонт придется делать только в том случае, если затопят соседи сверху. А так потолок прослужит без ремонта в течение 5–7 лет и более.

Итак, надо замазать шпаклевкой все трещины, сровняв выступы и впадины. После чего дать поверхности высохнуть, приготовив тем временем известковый раствор. Его можно

готовить с добавлением хозяйственного мыла или поваренной соли.

Для первого рецепта требуется мелко нарезать кусок хозяйственного мыла: уложить стружки в посуду и залить их кипятком. После полного растворения добавить в раствор 1–2 столовые ложки олифы. Затем в отдельной посуде погасить 2 кг извести в 5 л воды и влить туда мыльный раствор. Перемешав все ингредиенты, следует добавить столько воды, чтобы 10-литровое ведро было заполнено.

Второй наиболее распространенный раствор для побелки готовится по следующему рецепту: в отдельной посуде следует развести 1, 5 кг гашеной извести в 4 л воды. Затем в другой посуде нужно растворить в 1 л кипятка 5 столовых ложек поваренной соли до полного исчезновения кристаллов и остудить. После этого влить солевой раствор в известь, добавить воды до получения 10 л смеси, хорошо размешать и процедить через несколько слоев марли.

При желании в готовый раствор перед началом работы можно добавить 300 г красящих веществ: окись хлора, сажу, перекись марганца, железный сурик, ультрамарин, охру и пр.

После того как раствор будет готов, следует протереть потолок влажной тряпкой, чтобы удалить всю пыль. Затем смочить поверхность потолка чистой водой, нанеся ее обычной маховой кистью. После этого той же маховой кистью, смоченной уже в известковом растворе, окрашивается поверхность потолка. Когда побелка немного просохнет, нанести



еще 1 слой известкового раствора.

Побеленная поверхность потолков после окрашивания может выявить различные дефекты. Некоторые из них проявятся во время окрашивания, а некоторые только после того, как нанесен первый слой. Так, если на поверхности во время окрашивания после кисти остаются следы от ворса, значит, известковый раствор недостаточно жидкий. Исправить это можно очень просто, добавив в раствор определенное количество воды до получения массы нормальной густоты.

Если после побелки потолка на поверхности проявляются небольшие крупинки, то все дело либо в том, что перед началом работы раствор был плохо процежен, либо помол пигментных добавок слишком крупный. А может быть, перед началом работ поверхность потолка была плохо очищена. Этот недостаток можно устранить, процедив раствор 1–2 раза через несколько слоев марли и очистив всю поверхность от только что нанесенной побелки и частичек пыли.

## **Нанесение покрытия водоэмульсионной краской**

Перед тем как наносить краску на поверхность, обязательно надо очистить потолок от старого покрытия. Затем заделать все щели и трещины шпаклевкой, дать ей подсохнуть и прогрунтовать поверхность потолка. Для грунтовки следует

развести часть краски водой в соотношении 2 : 3. Затем, после высыхания грунтовки, наносится тонкий слой краски и через 2 часа – следующий.

Среди дефектов, которые могут образоваться на поверхности после нанесения краски, наиболее часто встречаются два.

Прежде всего – это образование капель и подтеков, которые получаются из-за большого забора краски кистью или валиком. Для его устранения необходимо зачистить поверхность и снова нанести краску.

Второй дефект заключается в скоплении краски на одном участке. Он устраняется следующим способом: краску необходимо счистить и заново нанести на поверхность. Только в этом случае не следует держать кисть или валик с краской долго на одном и том же месте.

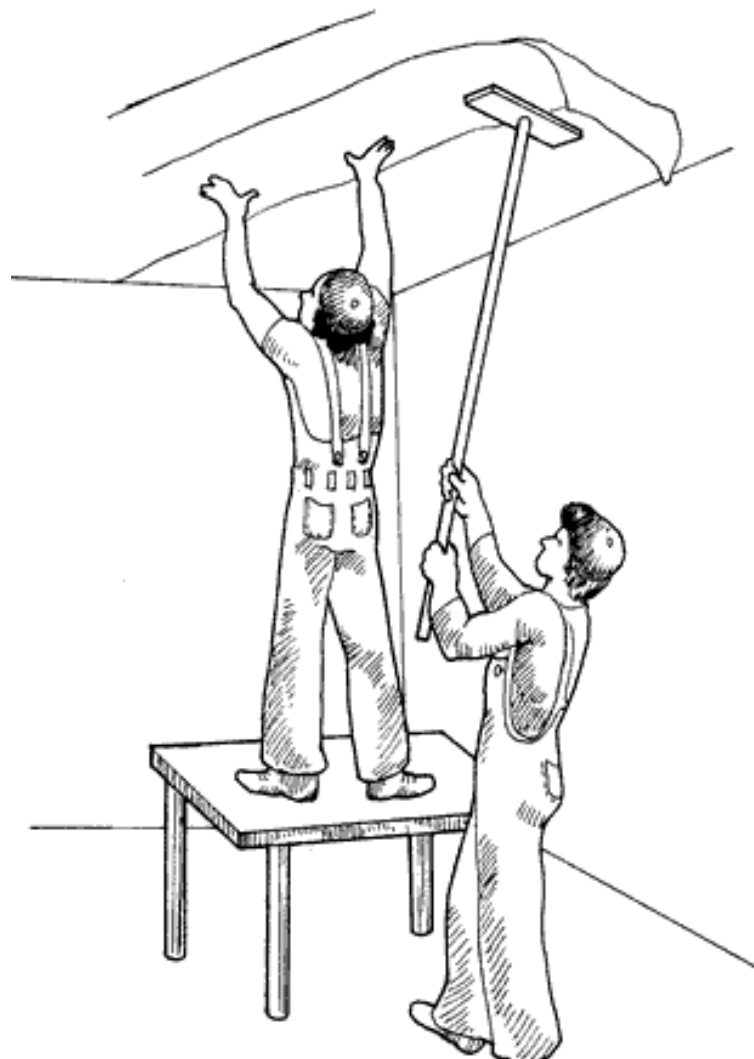
## **Оклеивание потолков обоями**

Прежде всего надо разрезать все обои на точки, или полотнища. Чтобы стыки точек были малозаметны, их следует клеить по направлению от двери к окну – свет будет скользить по полотнищам и не давать бликов. Кроме того, нужно сделать небольшой запас, чтобы потом в случае ошибки не пришлось надставлять полотнища.

После этого на потолке чертятся две прямые линии для того, чтобы первое полотнище легло ровно – именно по нему

придется выравнивать все остальные точки. Лучше всего наклеить первое полотнище строго по центру потолка и от него уже вести оклеивание комнаты в обе стороны.

Затем на чистую поверхность кладется каждый точ рисунок вниз и намазывается клеем. После этого следует сложить точ пополам, завернув края, и дать пропитаться клеем в течение 3–5 минут. Теперь концы полотнища нужно разъединить и один его край прижать к потолку, а другой аккуратно уложить на полу. Щеткой или шваброй с чистой тряпкой приглаживается оставшееся полотнище по всей длине, после чего разглаживается по потолку уже наклеенная часть (рис. 1).



Второе полотнище приклеивается либо стык в стык, либо в небольшой нахлест.

## **Оклеивание потолка текстилем**

Такой способ отделки жилища достаточно новый. Впрочем, новое – это хорошо забытое старое. Используя в отделке потолков текстиль, можно сделать из своей гостиной оригинальный салон.

Для оклейки потолков подойдут светлые нежные шелковые ткани, которые нужно разрезать по полотнищам определенной длины и обязательно прогладить, а затем аккуратно сложить.

Ткани на потолок клеятся таким же образом, что и обои. Есть только один секрет: чтобы на тканях не проявлялись следы клея, нужно нанести его на саму поверхность и через несколько минут, когда клей немного схватится, приложить ткань и прогладить ее чистой хлопчатобумажной тряпкой в направлении от центра полотнища к боковым краям.

Еще одна особенность – ткань на потолок приклеивается не внахлестку, а стык в стык, чтобы не было заметно швов соединения.

## **Пенопластовые плитки**

Перед тем как начать приклеивать пенопластовые плитки, необходимо тщательно очистить поверхность потолка от побелки, чтобы через несколько дней не пришлось переделывать потолок.

После этого шпаклевкой замазываются все щели. Когда состав высохнет, на каждую плитку наносится слой клея. Чтобы уменьшить расход клея, наносить его надо либо по периметру, либо крестообразно. При этом необходимо смазывать клеем поверхность потолка и давать ему немного схватиться. Только после этого плитки приклеиваются к потолку и немного прижимаются.

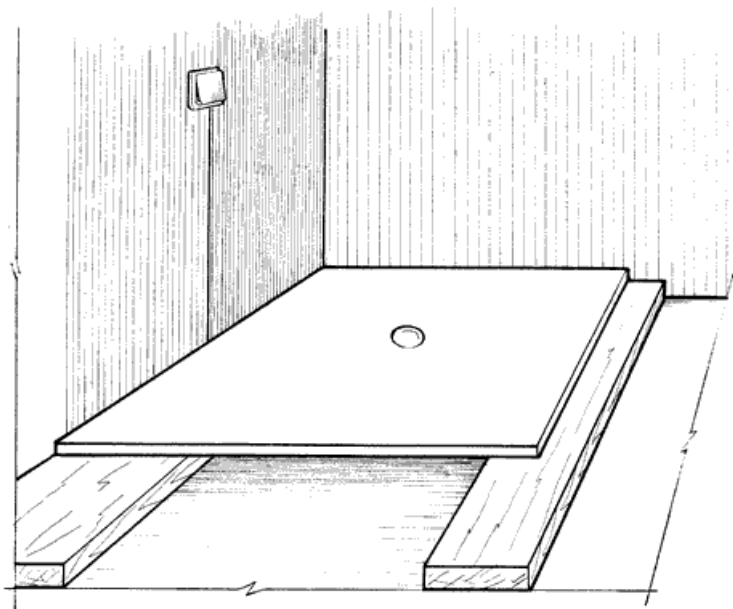
## **Подвесной потолок**

Подвесной потолок вполне стоит тех больших денег, которые на него затрачиваются. Только он может в совершенстве скрыть все недостатки потолка и сдержать поток воды, если вдруг затопят соседи. Более того, потолок вовсе не придется после этого выбрасывать: нужно будет просто слить воду с панелей, просушить их и поставить на место. Еще одно достоинство такого потолка – возможность распределить свет так, как будет наиболее удобно.

Установить подвесной потолок достаточно просто. Для

этого сначала понадобится сделать разметку, начертив на стене линию, равную уровню потолка. Затем нужно установить на потолке балки, на которые будут крепиться листы гипсокартона.

Если запланировано установить точечные светильники на потолке, то об их размещении необходимо позаботиться заранее, до того как потолок уже будет собран. Для этого нужно точно разметить расстояние между ними и прочертить линии на стене. По этим линиям будут делаться углубления в стене, чтобы проводка не была заметна для постороннего глаза (рис. 2).



*Рис. 2. Подвесной потолок*

Следующий этап – установка светильников. Для этого необходимо протянуть провод каждого светильника до нужной точки и чуть закрепить его.

Теперь можно приступить к работе с плитами потолка. Перед тем как установить их на бруски, надо проделать отверстия под светильники. Эти отверстия будут равны не ободку, а плафону светильника. Сначала делается неболь-



шой прорез обычным столярным ножом, а затем лобзиком или пилой выпиливается отверстие. При желании его можно полностью вырезать ножом.

При установке панелей следует вывести светильник наружу и только потом прибивать их к брускам. Затем проводится окончательная установка светильников.

Перед тем как полностью отделать потолок, необходимо замазать шпаклевкой следы от гвоздей, а потом покрыть поверхность краской.

# Стены

Оформление стен очень важно. От этого будет зависеть, станет ли гостиная светлой и просторной залой, маленькой и уютной комнаткой, в которой приятно отдохнуть, или непривлекательным помещением, при посещении которого люди будут испытывать дискомфорт.

## Оклеивание стен обоями

Оклеить стены обоями – занятие не трудоемкое и даже интересное, если к нему подойти со всей серьезностью. Когда оклеиваются оштукатуренные стены, то сначала удаляются с их поверхности все неровности и шероховатости, очищаются от пыли; после чего трещины и щели замазываются шпаклевкой, изготовленной на синтетической основе, или штукатуркой.

Если планируется заменить обои, то старые слои лучше полностью снять со стен. Для этого хорошо будет смочить их горячей водой. Чтобы процесс отмокания клея проходил намного быстрее, в воду можно подмешать специальное смачивающее средство. Когда обои отмокнули, надо взять шпатель и, начиная сверху, отдирать одну полосу за другой. Следует быть осторожнее в этом деле, чтобы не повредить штукатурку, которая во влажном состоянии становится очень непроч-

ной. Дефекты заделываются шпаклевкой или стены заново оштукатуриваются.

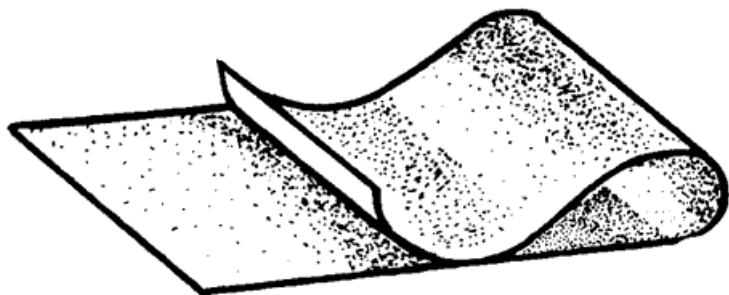
К оклеиванию стен следует приступать только после того, как будут покрашены двери, окна, плинтусы и потолок, чтобы краской или побелкой не испачкать обои. С помощью отвеса выравнивается первая вертикальная полоса, которая будет служить в дальнейшем в качестве ориентира при наклеивании следующих полос.

Через обои, особенно тонкие, могут просвечиваться небольшие дефекты стен. Чтобы этого не происходило, на штукатурку, используя обычный обойный клей, наклеиваются встык листы бумаги белого, бежевого или светло-серого цвета. Когда клей полностью высохнет, можно приступать к оклеиванию обоями.

Наклеивать обои можно двумя способами: встык и внахлест. Первый способ обычно применяется при работе с толстыми обоями, чтобы швы между полосами были менее заметными. Внахлест клеятся только тонкие обои.

При оклеивании стен обоями без подгона рисунка рулон просто разрезается на полотна нужной длины (длина полосы может равняться высоте стен или высоте стен за вычетом высоты астрагона). При оклеивании обоями с подгоном рисунка следует взять два рулона, положить их рядом и раскатать, совместив рисунок, только после этого нарезать полосы на нужную длину и т. д. Затем полосы кладутся на пол лицевой стороной вниз.

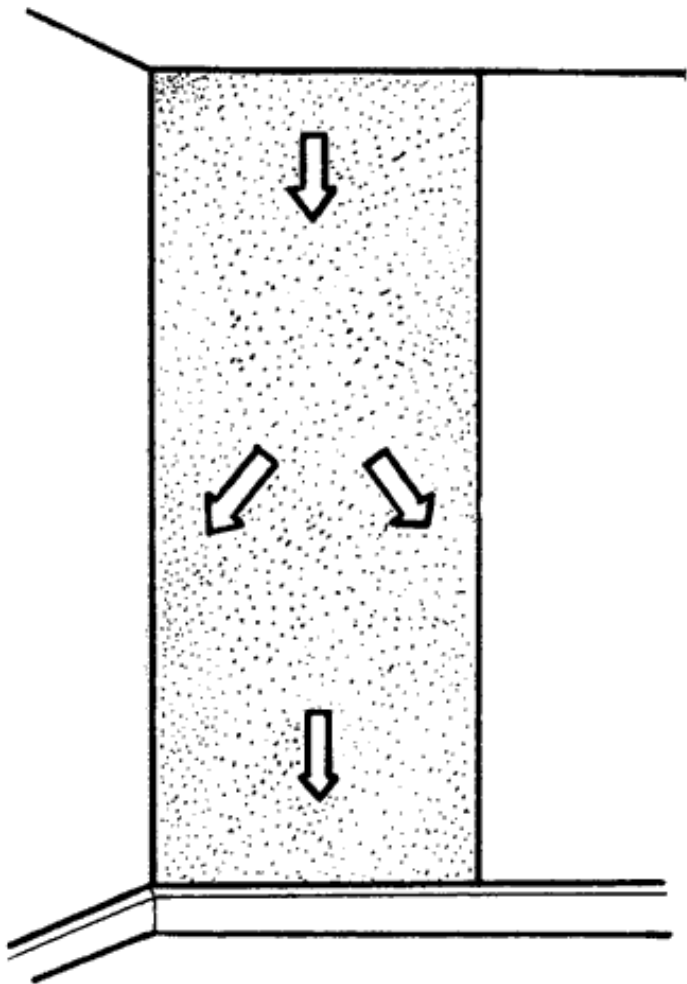
С помощью широкой щетки на каждую полосу равномерно по всей поверхности наносится клей. Затем полоса складывается пополам (рис. 3) и оставляется пропитываться клеем на 3 минуты, если обои тонкие, и на 8 минут, если обои толстые. После этого полоса разворачивается, берется за верхний край и подносится к стене. Чтобы легче было клеить обои, можно встать на табурет или стол.



*Рис. 3. Складывание обойного полотна*

Приклеивать полосу следует начинать с верхнего ее конца, постепенно спускаясь к середине и нижнему краю. Обои растираются чистой тряпкой или щеткой в направлении от середины к боковым кромкам, чтобы удалить из-под них пузырьки воздуха и расправить морщины (рис. 4). Полосы надо располагать строго вертикально, иначе рисунок может не совпасть. Обои приклеиваются так, чтобы швы шли против

света, это сделает их менее заметными.



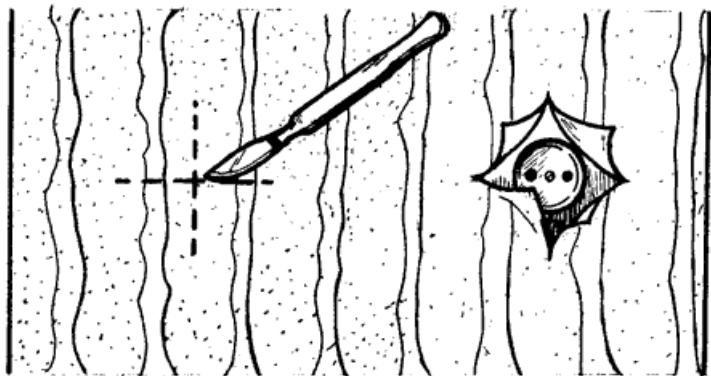
*Рис. 4. Направление разглаживающих движений*

Верхний край часто получается неровным. Этот недостаток легко исправить с помощью острого ножа и линейки.

В углах помещения полосу нужно наклеивать так, чтобы она слегка заходила на соседнюю стену на 1, 5–3 см.

В последнюю очередь оклеиваются участки над окнами и дверными проемами, для чего используются подходящие по размеру остатки рулонов.

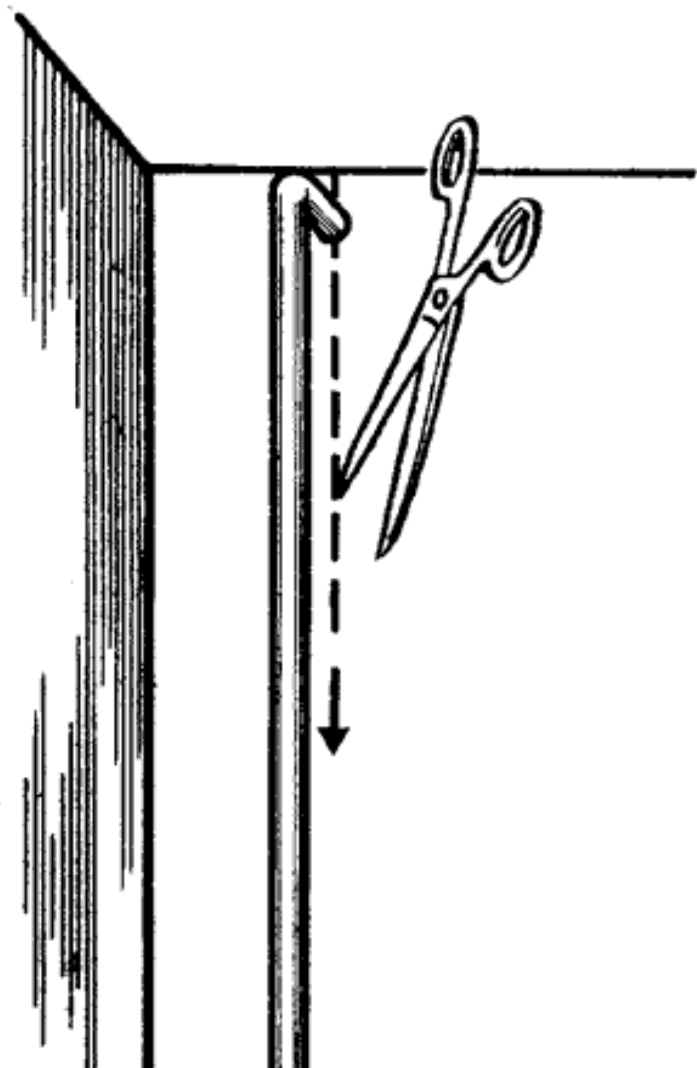
При оклеивании обоями участка стены, на котором имеются выключатели и розетки, следует отвинтить их защитный корпус, предварительно отключив электричество, чтобы не ударило током. Затем в нужном месте на полосе вырезается отверстие на уровне розетки (рис. 5) и выключателя и приклеивается полоса обычным способом.



*Рис. 5. Вырезание отверстия под розетку*

Когда приходится клеить обои за трубами центрального отопления, следует отрезать полосу таким образом, чтобы она полностью покрывала стены за трубой, а также выходила с другой стороны на 1–1, 5 см. Затем полоса надрезается на уровне скрепляющих элементов (рис. 6), покрывается слоем клея и пропускается под трубами. Чтобы полоса хорошо приклеилась к стене, нужно пригладить ее кистью или тряпкой.



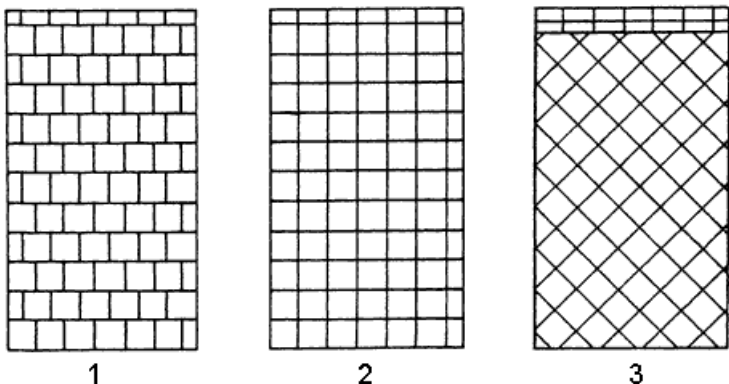


Если обои испачкались клеем, то следует сразу же удалить его влажным ватным тампоном или тряпочкой.

Чтобы обои не отставали от стены и долго держались, надо следить за тем, чтобы в комнате во время их высыхания не было сквозняков.

## **Плиточные работы**

Работа с облицовочной плиткой требует большой аккуратности и внимания, потому что даже самая красивая плитка не станет смотреться, если она будет неровно приклеена. По желанию можно сделать несколько типов узоров, комбинируя плитки между собой в определенной последовательности и с определенным углом к поверхности пола (рис. 7).



*Рис. 7. Типы укладки плитки: 1 – «вразбежку»; 2 – «шов в шов»; 3 – по диагонали*

Прикрепление плитки к поверхности производится с помощью мастик или цементного раствора.

Перед тем как приступить к кладке плитки, следует сделать разметку поверхности, используя отвес, гвозди и шнур. Один гвоздь вбивается в верхнюю часть стены при отступе от потолка и угла стены примерно на 35–40 см, чтобы его шляпка выступала из стены на толщину плитки (добавляется толщина цементного раствора или мастики). После этого к шляпке прикрепляется отвес, по которому вбивается следующий гвоздь на расстоянии 25 см от пола таким образом, чтобы его шляпка соприкасалась со шнуром.

Если помещение, стены которого облицовываются плит-

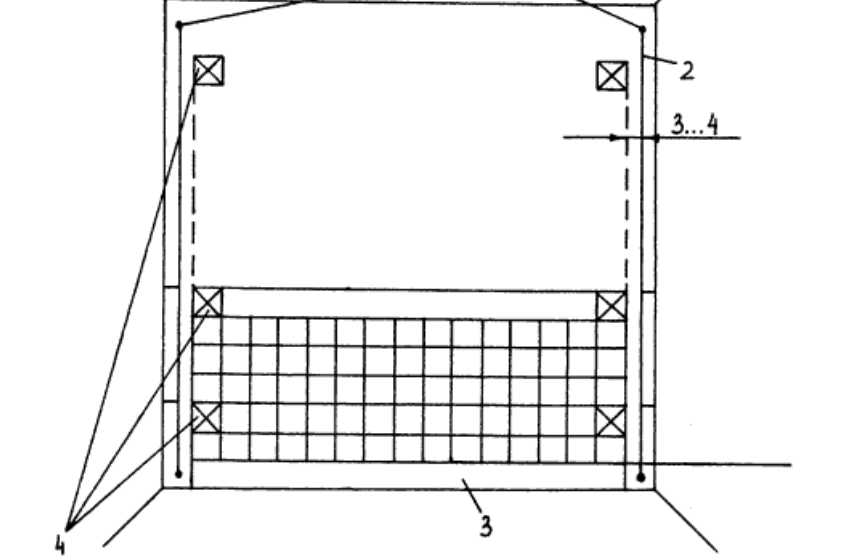


Рис. 8. Облицовка стен плиткой по маякам: 1 – гвозди; 2 – шнур отвеса; 3 – маячные плитки; 4 – причальный шнур

Плитку можно класть и на негвоздимую стену, для чего для проवेशивания вместо гвоздей используются гипсовые марки (лепешки), которые устанавливаются так же, как и гвозди. Гипсовые марки прижимаются к стене с помощью мастерка или терки до требуемой высоты по шнуру и отвесу.

Прежде чем укладывать первый (нижний, фризový) ряд плитки, необходимо учесть состояние пола: если пол еще не настелен или плитка будет укладываться не от пола, то следует отметить уровень начала кладки и по нему закрепить рейку, она послужит опорой для первого ряда плитки; если пол настелен, но имеет отклонение от горизонтали, то плитки нижнего ряда обрезаются с таким учетом, чтобы их верхние края образовывали прямую горизонтальную линию. В этом случае раскрой плиток производится не в процессе подготовительных работ, а непосредственно в ходе укладки.

Поверхность стены перед облицовкой надо слегка смочить водой, чтобы раствор быстрее схватился. Раствор или мастика шпателем наносится на поверхность. Шпатель следует прикладывать к поверхности под углом  $45^\circ$ . Раствором покрывается не вся поверхность, а только та ее часть, на которую будет накладываться плитка в течение 10 минут. Плитки кладутся рядами в направлении сверху вниз. Швы между ними делаются размером примерно 3 мм. Каждую плитку следует выравнивать легкими постукиваниями, пока она не встанет так, как нужно. На открытые участки стены

прикрепляются цельные плитки, а у пола, за мебелью и т. п. – обрезанные. У дверных и оконных проемов плитки кладутся таким образом, чтобы на противоположных сторонах они были симметричны друг другу.

Раствор схватывается с плиткой, как правило, в течение 3 суток. По истечении этого срока каждую плитку нужно протереть влажной ветошью, не трогая при этом швы.

Чтобы швы выглядели декоративными, по ним следует провести деревянной шпилькой с закругленной головкой. После этого плитки снова протираются влажной ветошью. Кроме того, швы можно заполнить водостойкими замазками из одной части белого цемента, смешанного с одной частью мелкозернистого песка или олифы и мела, взятых в соотношении 1 : 4.

Облицовка стен керамическими плитками не на цементно-песчаном растворе, а на мастике имеет ряд особенностей:

- поверхности, предназначенные под облицовку, не увлажняются водой, а грунтуются 8%-ным раствором дисперсии ПВА;
- тыльную сторону плитки также следует отгрунтовать дисперсией ПВА либо слоем приготовленной мастики;
- швы между уложенными плитками не должны превышать 2, 5 мм;
- швы между уложенными плитками мастикой не заполняются, что даст возможность затвердеть подстилающему слою.

Границы плиток со стенами, а также углами должны быть аккуратными. Для этого надо заметить их эластичной силиконовой мастикой, заранее защитив от нее края плиток клейкой лентой. После того как мастика будет разглажена и затвердеет, клейкая лента удаляется.

Иногда плитку приходится резать. Для этого нужно взять стеклянные резаки по металлу и шаблон. Шаблон прикладывается к целой плитке с лицевой стороны, и делается надрез, после чего плитка разламывается руками или губками резака.

Чтобы проделать отверстие в плитке, используется дрель и сверло необходимого диаметра. Сверлить плитку следует осторожно и аккуратно, так как, от резких движений она может треснуть.

При облицовке стен цветовыми картинами – панно из керамической плитки – используется бесшовный способ (иначе будет нарушен рисунок), поэтому укладку лучше производить не на цементный раствор, а на мастику или клей, подходящие для этой цели. Поверхность под облицовку готовится более тщательно: местные неровности не должны превышать 5 мм.

Каждый ряд панно вначале выкладывается на полу насухо (чтобы не спутать рисунок), а затем производится укладка плиток на стене. Облицовка начинается с середины ряда, чтобы панно было симметричным.

# Окрашивание стен

Окрашивание стен – один из видов цветового оформления комнаты. Можно подбирать краску по принципу контраста, то есть использовать два или несколько цветов, или окрашивать лишь отдельные элементы помещения, например плинтусы, наличники, окна, отопительные приборы и т. д.

Перед тем как начать выполнять малярные работы, следует подготовить поверхность. Она должна быть ровной, гладкой и без дефектов.

Деревянная поверхность тщательно очищается от засмолов и сучков, все трещины заполняются шпаклевкой по дереву, которую без особых проблем можно приготовить самим.

## **Шпаклевка по дереву для клеевого окрашивания**

Берется 1 часть 10%-ного клеевого раствора, 0,025 части олифы, 2,5 части просеянного через мелкое сито мела. Клеевой раствор ставится на медленный огонь и расплавляется. Затем в него добавляются олифа и мел. По своей консистенции шпаклевка должна напоминать рыхлое тесто. Чтобы шпаклевка была более эластичной и лучше разглаживалась, к уже перечисленным компонентам следует добавить 0,015 части хозяйственного мыла. Мыло измельчается и засыпается в горячий клеевой раствор, после чего все тщательно пе-



ремешивается и добавляется мел и олифа.

### **Шпаклевка по дереву для масляного окрашивания**

Для приготовления такой шпаклевки понадобится 1 часть натуральной олифы, 0, 2 части растворителя (скипидара), 0, 5 части сиккатива, 0, 25 части хозяйственного мыла, 0, 25 части 10%-ного клеевого раствора и мел в количестве, необходимом для получения смеси рабочей вязкости.

Клеевой раствор ставится на медленный огонь и разогревается, после чего смешивается с наструганным мылом и хорошо перемешивается. Затем добавляются олифа, сиккатив, растворитель, и вновь все перемешивается. В последнюю очередь добавляется мел.

Кроме шпаклевки, можно применить и подмазку.

### **Подмазка для поверхности под клеевую окраску**

На 1 часть просеянного через мелкое сито гипса берется 2–2, 5 части также просеянного через мелкое сито мела и 3–5%-ный клеевой раствор в количестве, нужном для получения смеси рабочей вязкости. Мел смешивается с гипсом, после чего добавляется в клеевой раствор. Полученная смесь тщательно перемешивается.

### **Подмазка для поверхности под масляную краску**

Для приготовления этой подмазки берется 100 г 10%-ного раствора столярного клея и разогревается. Затем в него вливается 1 кг олифы, все тщательно перемешивается, и в полученную смесь добавляется мел в количестве, необходимом для получения подмазки рабочей вязкости. Смесь снова

перемешивается до однородного состояния.

Перед тем как покрыть краской гипсовую или оштукатуренную стену, следует отшлифовать ее пемзой или наждачной бумагой. Если на поверхности стены имеются щели и трещины, то надо их расширить, смочить водой и заполнить подмазкой. Неровности и другие дефекты сглаживаются шпаклевкой. После шлифования поверхность грунтуется.

# Конец ознакомительного фрагмента.

Текст предоставлен ООО «ЛитРес».

Прочитайте эту книгу целиком, [купив полную легальную версию](#) на ЛитРес.

Безопасно оплатить книгу можно банковской картой Visa, MasterCard, Maestro, со счета мобильного телефона, с платежного терминала, в салоне МТС или Связной, через PayPal, WebMoney, Яндекс.Деньги, QIWI Кошелек, бонусными картами или другим удобным Вам способом.