

ОЛАРД ДИКСОН

ШАМАНСКИЕ КАРТЫ ПУТЕШЕСТВИЯ ДУШИ

ЗА КРАЕМ ЭТОГО СВЕТА



Космография индейцев Америки,
народов Сибири и Севера

АТЛАС-ПУТЕВОДИТЕЛЬ

Д45
УДК 94
ББК 63.5

На обложке: карта путей и дорог между мирами по мифам сахалинских нивхов;
карта к легенде сиу о Поющем Камне по описанию Огненного Пса. Рис. О. Диксона.

На форзаце: этнографическая карта.
Большая энциклопедия. Т-во «Просвещение», СПб., 1904.

В оформлении книги использованы изображения на камнях.
Есино III, Хакасия. II-I вв. до н.э.

Д45 Олард Диксон. Шаманские карты путешествия души. За краем этого света.
Космография индейцев Америки, народов Сибири и Севера. Атлас-путеводитель. —
М.: Treemedia, 2024. — 528 с.: с ил.

Берингов мост, соединявший Старый Свет и Америку, ушел под воду более 10 тысяч лет назад, но сделанный людьми путь сохранился в общей мифологии и символизме. Одни и те же обозначения для природных объектов, стихий, ландшафтов земного и потустороннего мира присутствуют по обе стороны Тихого океана. Связь эта настолько велика, что некоторые обычаи и символы тождественны и могут быть прочитаны, даже если их значения были когда-то утрачены одним из народов. Особенно это касается изображений на сакральных предметах и рисованных картах мироустройства, мифологический след которых можно проследить от Индостана (и даже далее) до Огненной Земли.

Шаманские карты — это не только выведенные на камнях, бересте или коже бубнов отголоски ушедших эпох, это матрицы сознания, остающиеся в глубине памяти народа. На них душа человека свободно перемещается из одного пространства в другое, посещает мир умерших, погружается в морские глубины, чтобы узнать, куда исчезла рыба, поднимается на небо для разговора с хозяевами звезд. Все миры объединены в сложную систему дорог, проходов между ними и вполне конкретных указателей и маркеров, оставленных для тех, кто может их понимать и, исходя из них, выбрать правильный путь. Расшифровке и сопоставлению таких карт — старинных и собранных во время прямого общения с шаманами в ходе многочисленных экспедиций в Азию и Америку или сделанных по описанию — и посвящен новый атлас, продолжающий тему, начатую автором в атласе «Шаманские карты путешествия души. Картография запредельных пространств. Народы Крайнего Севера, Сибири и Дальнего Востока», вышедшем в 2018 году.

© Текст, иллюстрации: Олард Диксон, Москва, 2024

© Дизайн: Марина Габасова, Москва, 2024

© ИП Гусев Л.Е., Москва, 2024

ISBN 978-5-903788-52-1

ОГЛАВЛЕНИЕ

ВСТУПЛЕНИЕ

9 МОСТ НА КРАЮ СВЕТА

ГЛАВА 1

ГЕОГРАФИЯ ЗЕМНОГО И САКРАЛЬНОГО

- 19** Идущие по звездам
- 29** Мир на камнях, коре и шкурах
- 42** Карты физического мира

ГЛАВА 2

ПУТИ, СПЛЕТЕННЫЕ ИЗ СЛОВ

- 56** К полдесятому морю, в полдесятое небо
- 79** Внутрь, к центру подвселенной
- 96** Под сводами древних небес

ГЛАВА 3

МИРЫ ВЕЛИКОЙ ЧЕРЕПАХИ

- 110** Добывание земли и лестница в небо
- 127** Обитатели ветров и грома
- 151** Дыры в небе, земле и пространстве

ГЛАВА 4

ЦВЕТНЫЕ ДОРОГИ УМА

- 175** Мыслящие существа, творящие миры
- 200** Говорящие со снами и шаманящие во сне
- 217** Миры травы, грибов и других духов растений

ГЛАВА 5

ПРОСТРАНСТВА ШАМАНСКИХ ИЗМЕРЕНИЙ

- 245** Сквозь огонь и воду по змее времени
- 261** «Блуждающие» двери рая
- 279** Душа под землей
- 301** Душа на звездах

ГЛАВА 6

МИРЫ ДЕТЕЙ ПЯТОГО СОЛНЦА

- 317** Из раев Чикимостока по «ленте странствий»
- 342** Космические эры и пути жертвенной крови
- 358** Тринадцать пестрых небес и мистерии Шибальбы

ГЛАВА 7

РАСЧЕРЧЕННЫЙ МИР ТАУАНТИНСУЙУ

- 382** Ландшафтная география Пупа Земли
- 394** Земные дороги Млечного Пути и письма к небу
- 408** Вселенная Виракочи и карта Пачакути

ГЛАВА 8

ПО ЛИАНЕ МЕРТВЫХ

- 423** В пространстве мареасьона
- 448** Пути поющих узоров
- 473** Видения айяуаскерос и картины мира
- 496** Последнее путешествие к Дедушке-Создателю

ЗАКЛЮЧЕНИЕ

- 515** **ЭТНОКАРТОГРАФИЯ КАК НАУКА О СОЗНАНИИ**

- 523** ОСНОВНЫЕ ТРУДЫ ОЛАРДА ЭЛЬВИЛЯ ДИКСОНА

ВСТУПЛЕНИЕ

Мост на краю света

«В то время земля была — один гольный лед», — так говорят нганасаны Таймыра о начале Вестей, о том, о чем уже можно сказать, что имеет место.

Сковал, отодвинул лед океаны, и поднялась мостом земля, зеленая трава на ней появилась. Стоял на краю земли ледяной чум, вышел человек, и нет никого. Пошел товарища себе искать, где живое есть, где имеющие глаза душу находят.

О существовании сухопутного моста между Азией и Америкой, равно как и о происхождении индейцев, долго велись споры. Одни считали индейцев потомками затонувшей Атлантиды, о которой писал Платон, другие, и их число было велико, — десятью изгнанными коленами Израиля, а еще финикийцами, бежавшими при наступлении войск Александра Македонского, карфагенянами, египтянами, шумерами...

Были и более экзотические, но авторитетные в определенных кругах версии, по одной из которых «их привел сам Дьявол», из чего следовало, что индейцы не имеют души. Потребовалась даже специальная булла, подписанная 2 июля 1537 года Папой Римским Павлом III, где говорилось, что жители Нового Света, как тогда уже стали называть открытые земли, — «доподлинные люди» (*veri hominae*), которых следует относить к потомкам Адама.

«Люди эти не очень высокого роста, но хорошего телосложения, — пишет Америго Веспуччи о встреченных им индейцах. — Оружием им служат лук и стрелы. Поскольку у них нет ни железа, ни какого-либо другого твердого металла для наконечников стрел, они используют зубы животных или рыб или же острый клин твердого дерева, закаленный на огне... Все они отличные пловцы и чрезвычайно опрятны. Местные жители ходят даже без набедренных повязок. У них удобные дома, нередко сооруженные очень основательно из больших деревьев и покрытые пальмовыми листьями. У них замечательные плоды, вкусные коренья, овощи. У них превосходные лодки



Рис. 0.1.

Джон Уайт. Служитель
культа и татуированная
девушка с чашами.
Акварель. Из атласа
«Первые изображения
коренных американцев
(1585–1593). Листы 14 и 23

и достаточное число необходимых орудий труда... Люди здесь живут и довольствуются тем, что им доставляет природа»¹.

Испанский географ, историк и иезуитский монах Хосе де Акоста (1539–1600) обращает внимание на то, что, помимо людей, в Америке, уже названной так в немецких и французских атласах в честь великого путешественника², проживают разнообразные животные, которые точно не могли попасть на континент по морю. В своих сочинениях он делает предположение о существовании сухопутного моста:

«Новый Свет, который мы называем Индиями, не полностью отделен от остального мира. На севере или юге, в неисследованных пока районах существует, вероятно, какой-нибудь перешеек. На худой конец, Старый и Новый Свет разделены каким-нибудь нешироким проливом, подобным Магелланову, и этот пролив может легко пересечь и человек, и зверь»³.

¹ Из письма Америго Веспуччи Пьеро Содерини во Флоренцию.

² Название Америка начинает фигурировать на немецких и французских географических картах с 1520 г., позже оно было принято и испанцами.

³ Приводится по: Варшавский А. Колумбы каменного века. — М., 1978, с. 35–36.

Этот пролив был обнаружен только в 1648 году русским мореходом Семеном Дежнёвым, однако получил впоследствии название в честь командора Витуса Беринга, прошедшего 80 годами позже на корабле «Святой Гавриил» вдоль побережья северо-восточной Азии до Чукотского моря, но идея сухопутного моста осталась. Русский этнограф, ботаник и путешественник Степан Крашенинников, автор книги «Описание земли Камчатки» (1756), замечает общность геологических ландшафтов и биосферы оконечностей двух континентов в районе Берингова пролива, что позволяет ему «не без причин заключить бывшее между сими землями соединение, особливо в тех местах, где нос Чукотский». Жорж-Луи Леклерк, граф де Бюффон, в фундаментальном труде «Естественная история» (в 1749 году выходит первый том) поддерживает гипотезу некогда существовавшего моста: «Азию с Северной Америкой некогда соединяла суша». В научных кругах эта тема получает название «Беригиада», и лишь в первой половине XX века за ушедшей под воду землей закрепляется термин «Берингия». Окончательная точка ставится в 1967 году, когда в США выходит сборник «Берингов мост», объединивший многолетние научные исследования по этому вопросу.

Изучение морского дна позволило сделать вывод, что Берингов мост поднимался и вновь становился шельфом не менее шести раз в связи с изменением уровня воды в Мировом океане, подвергавшемся периодическому оледенению и оттаиванию. При последнем наибольшем оледенении 15–18 тысяч лет назад уровень Мирового океана был ниже на 135 метров, и в это время Берингия имела протяженность между Азией и Америкой около полутора тысяч километров. Это был даже не мост и не перешеек, а огромная территория тундры и лесотундры с умеренно холодным климатом, резкой сезонностью и природным разнообразием. Подводный археолог А.М. Кондратов, исследовавший шельфы, пишет:

«На дне Берингова пролива удалось найти затопленные холмы, долины и даже определить контуры древнего озера, ориентированного с севера на юг и связанного с разветвленной системой рек и ручьев, образующих подводное продолжение реки Хоуп на полуострове Аляска. Подводные холмы и затопленные речные долины обнаружены и на дне Чукотского моря»⁴.

Последний мост между северо-востоком Азии и северо-западом Америки существовал от 27 до 10 тысяч лет назад. Именно на этот период приходится его освоение человеком, оставившим многочисленные следы своего пребывания по обе стороны Берингова пролива в виде стоянок, каменных и костяных орудий труда, что бесспорно

⁴ Кондратов А.М. Атлантиды ищите на шельфе. — Л., 1988, с. 16.

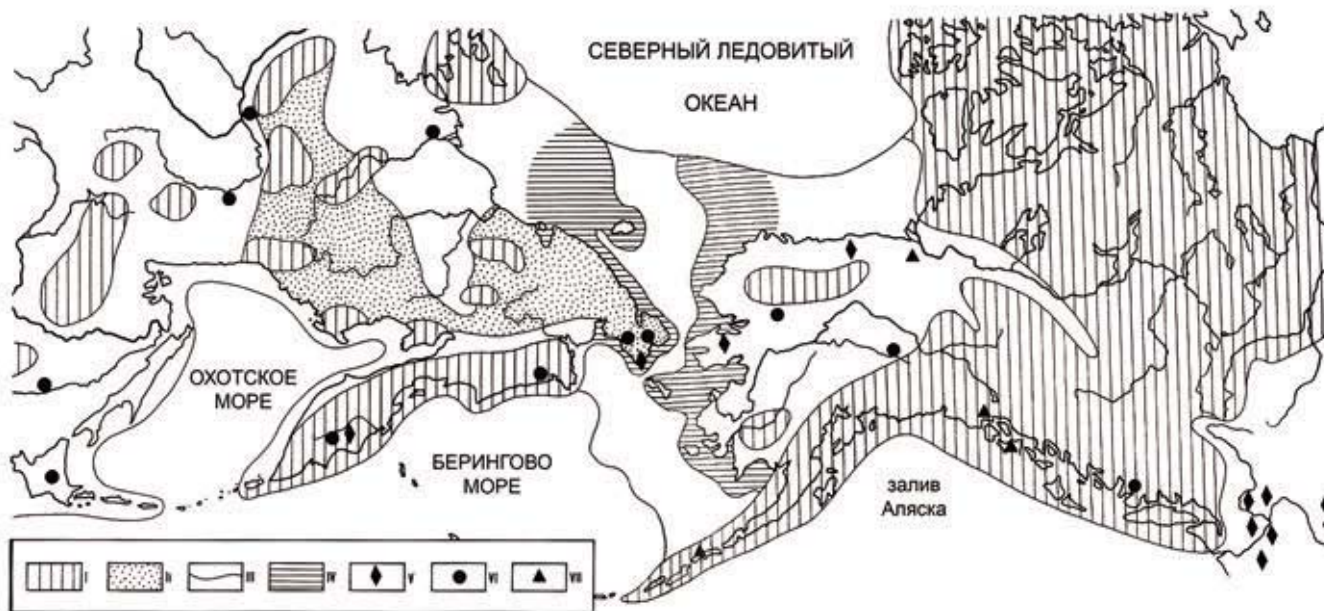


Рис. 0.2.

Древняя Берингия (по Гопкинсу) и стоянки первобытного человека:

I-II — ледники во время их максимального развития;
 III — Берингия 23-15 тыс. лет назад; IV — Берингия 14-13 тыс. лет назад;
 V-VII — палеолитические стоянки. Н.Н. Диков «Исторические судьбы американских индейцев»

доказал чешский антрополог и археолог Алеш Грдличка еще до завершения вопросов о Берингии⁵ (рис. 0.2). Первобытные охотники следовали за стадами животных — мамонтов, бизонов и оленей, все далее уходящих на север от болотистых почв, оставляемых движущимся ледником. Опираясь на археологические данные, можно проследить миграционные волны, которые исходили из Центральной Азии и Дальнего Востока, поднимались по побережью Охотского моря, достигали Чукотки и далее следовали по южному краю Берингии. Именно здесь в течение нескольких тысячелетий формируется общая культура и специфические религиозные представления, сохранившиеся у коренных народов Чукотки, Камчатки, Аляски и северо-западной Канады до сих пор. Путь вглубь американского континента преграждали ледники в виде двух щитов — Кордильерского и Лаврентийского. Свободной оставалась узкая полоса вдоль тихоокеанского побережья, а позже, примерно 12 тысяч лет назад, между ледниками открылся свободный ото льда и воды проход — коридор Маккензи, покрывшийся растительностью и привлечший животных и охотников на них. Так возникают две группы палеоиндейцев — прибрежная, состоящая из рыболовов и охотников на морских животных, и тундростепная с соответствующим охотничьим промыслом⁶. Дальнейшее расселение уже шло быстрыми темпами и сформировало два очага: североамериканский и более древний — центрально-южноамериканский (рис. 0.3).

⁵ Алеш Грдличка. Приход человека из Азии в свете новых исследований. — 1932.

⁶ Диков Н.Н. Роль древнейших культур Северо-Восточной Азии в формировании палеоиндейского населения Америки / Исторические судьбы американских индейцев. Проблемы индеанистики.

Таким образом, вопрос о происхождении индейцев с археологической точки зрения становится закрыт, но проблемы индеанистики на этом не исчерпываются, и здесь для перехода к теме шаманских представлений и, в частности, карт путешествия души по мирам духов, которым и посвящена данная работа, нужно привлечь для формирования изначальной базы некоторые генетические и лингвистические данные.

Большинство исследователей сходятся во мнении, что миграция палеолитического человека в Америку состоялась в несколько этапов и была неоднородна по генетическим признакам. Самая ранняя, проходившая как раз вдоль берега Тихого океана и добравшаяся в конечном счете до Южной Америки, имела значительное сходство

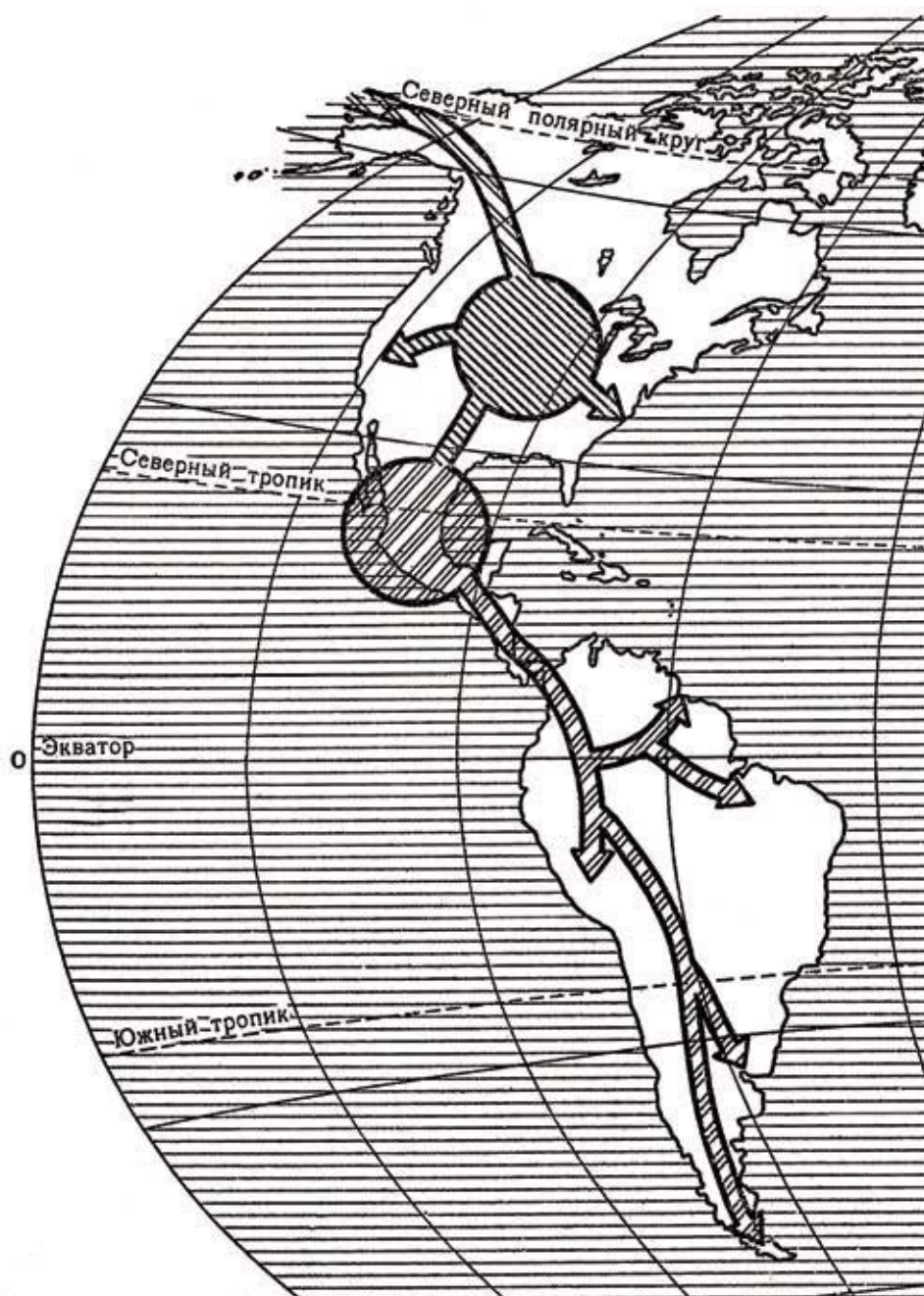


Рис. 0.3.

Продвижение палеоиндейцев с формированием двух очагов. Фрагмент антропологической карты, составленной В.П. Алексеевым

(до 42%) с древним населением Прибайкалья. Об этом, например, говорит прочтение генома останков костей мальчика с палеолитической стоянки Мальта (Байкал) возрастом 24 тысячи лет и сравнение с образцами ДНК индейцев каритиана, проживающих в Бразилии, в штате Рондония. О том же сообщает и одонтолог Кристи Дж. Тернер после многолетнего изучения зубов представителей разных этнических групп, выявляя область начала пути с западной границей близ озера Байкал и южной в северном Китае⁷. Помимо этого, у амазонских индейцев суруи, ксаванте и тех же каритиана Дэвидом Райхом из Гарвардского университета были обнаружены в геноме следы меланезийских и австралийских аборигенов, что дало повод предположить существование популяции *Yrukuerra* («предок» на языке тупи), смешавшейся с выходцами из Сибири⁸. Эти открытия не противоречат вышеизложенному, а дополняют его, поскольку «все говорит о существовании своего рода островного и прибрежного тихоокеанского мира родственных культур, который простирался от Австралии до Нижнего Амура и дальше до Камчатки», как пишут академик А.П. Окладников и профессор Р.С. Василевский. Это очень важное замечание позволяет связывать древнейшие культы Змея, Ворона и другие характерные как для австралийцев, так и народов Сибири и обеих Америк, что нашло отражение в теме изучения карт пространств духов и странствий души по загробному миру, начатой еще в атласе «Шаманские карты путешествия души и картография запредельных пространств»⁹.

Следующая волна миграции состояла из предков носителей древнейшей языковой семьи на-дене — тлинкитов и атапасков, последние из которых продолжили миграцию на юг из восточной Аляски и северо-западной Канады только в XI–XIV веках н. э., обособившись как навахо и апачи. Почти одновременно или даже раньше, порядка 10–11 тысяч лет назад, пришли предки алеутов и эскимосов, судя по всему, задержавшиеся в Берингии значительное время, возможно, до самого ее исчезновения, и образовавшие промежуточную культуру, наиболее близкую палеоазиатской, но носившую и многие черты на-дене, о чем еще неоднократно пойдет речь в дальнейшем. В алеутских легендах даже сохранилось воспоминание об исходе из благодатной земли Аляхсха далеко на западе, под которой, судя по указанному направлению, нужно понимать скорее Чукотку, нежели

⁷ Кристи Дж. Тернер. Реконструкция процесса заселения Азии первобытным человеком: одонтологический подход / В мире науки, 1989, №4.

⁸ Результаты опубликованы в 2015 г. в журнале *Nature*. Приводится по: Маркина Н. Как люди заселяли Америку / Наука и жизнь, 2019, №1.

⁹ Диксон Олард. Шаманские карты путешествия души и картография запредельных пространств. Народы Крайнего Севера, Сибири и Дальнего Востока. Атлас-путеводитель. — М., 2018.



Аляску. Предки алеутов, как говорится в этом предании, двигались на восток, пока не подошли к «самому краю», откуда были вытеснены другими народами и нашли убежище на островах южной части Берингова моря¹⁰.

Помимо сухопутного маршрута в Америку через Берингов мост, нельзя отвергать и морской, возможность которого доказал своим плаванием на «Кон-Тики» в 1947 году Тур Хейердал. Основываясь на многочисленных индейских легендах о пришествии бородатых богов из-за моря, он построил на манер древних инков плот из бальсовых бревен под парусом и, выйдя из Перу, благополучно достиг архипелага Туамоту в Полинезии. Этим, конечно, нельзя объяснить заселение Южной Америки, однако такое путешествие, только в обратную сторону, вполне могло иметь место в древности, что, например, дополнительно может комментировать наличие у индейцев тупи австралийских генов. Французский американист Поль Риве в своих работах¹¹ говорит о сходстве словарного состава австралийских

Рис. 0.4.

Череп знатного перуанца из империи Тауантинсуйу (слева) и вместилище духа шамана-предка у тувинцев (тюрков). Фото автора. Лима, Перу — Кызыл, Тыва

¹⁰ Вениаминов В. Предания и сказки алеутов / Покуда растут травы... Антология мифов, традиционной и современной поэзии, легенд индейцев и эскимосов США и Канады. — Якутск, 1988, с. 74.

¹¹ *Les origines de l'Homme americain, Les Malayo-Polynesiens en Amerique.*

Рис. 0.5.

Первая японская карта мира — нансэнбусю (Nansenbushu Bankoku Shoka No Zu). Автор — буддийский монах Рокаши Хотан (Rokashi Hotan), вдохновленный паломничеством китайского монаха Сюаньцзая, отправившегося в 609 г. по указанию вещего сна в Индию в поисках священных текстов. В правом верхнем углу в районе островов Алеутского архипелага показан перешеек между Азией и Америкой. Напечатана в 1710 г.

племен с языками группы чон, распространенными в Патагонии и на Огненной Земле. Другие исследователи видят влияние тибетского и даже шумерского, но гораздо большие основания на связь с «индейским» есть у тунгусских и тюркских языков, не говоря уже о более раннем палеоазиатском, на котором говорят и эскимосы с алеутами, и чукчи с коряками.

Работа в поисках параллелей между индейскими и тюркским языками началась задолго до официального признания Берингии. Пионером в этом вопросе, видимо, стал доктор медицины и полиглот Отто Рохринг, который в 1866 году отправился к индейцам сиу, и это обстоятельство полностью переключило его на занятия филологией. Он замечает, что тюрко-монгольское слово «хан», имеющее значения «владыка», «великий», «кровь», тождественно индейскому «вакан» (wakan) как эпитету божества, причем звук [w] обычно выпадает при разговоре, что в точности соответствует его произношению и использованию в Сибири, например, для обозначения главенствующего лица или божества. Далее Рохринг рассматривает звучание слов «отец», «мать», названия птиц, частей тела и природных явлений

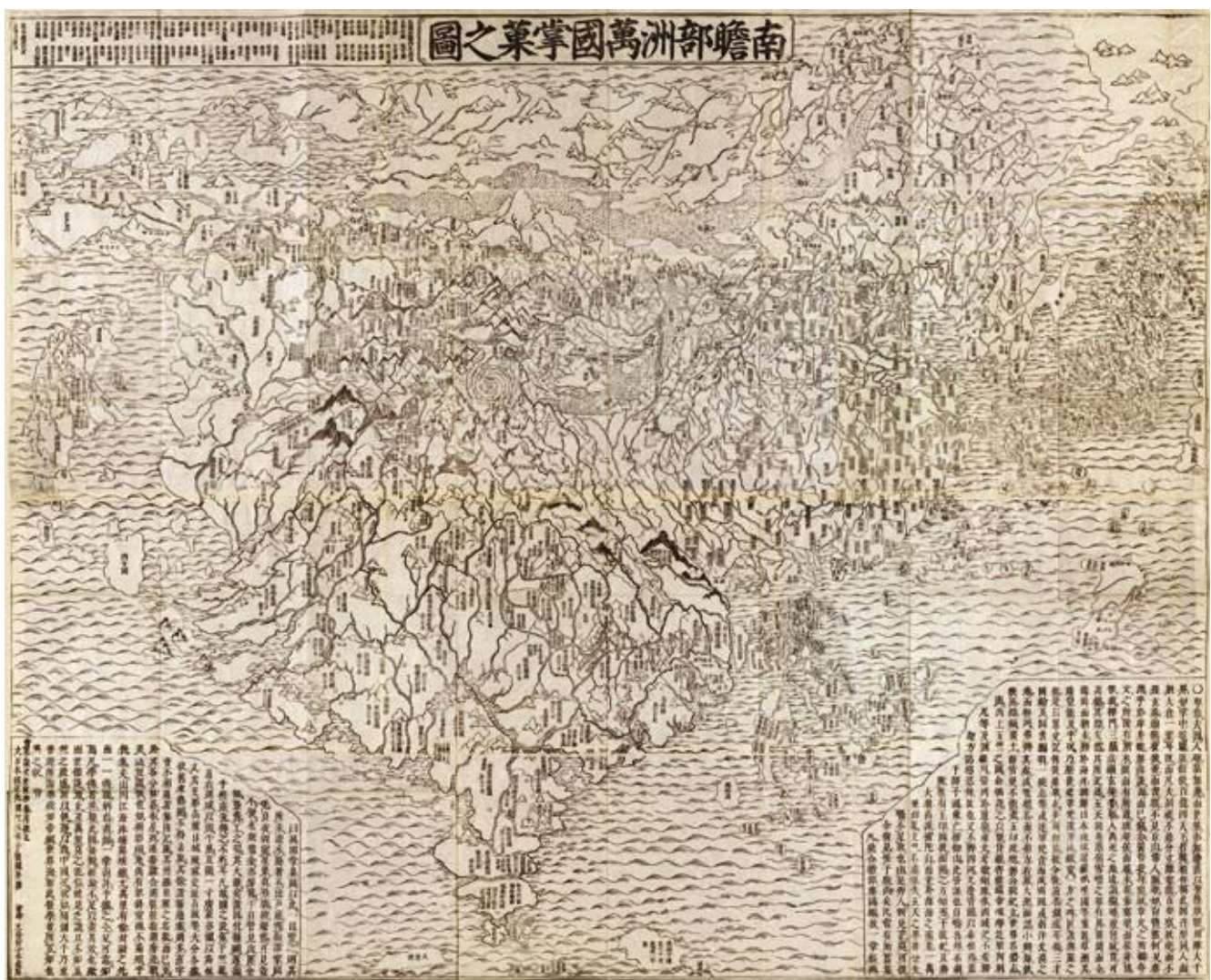




Рис. 0.6.
Юго-восточный берег
Берингии и Аляска
на увеличенном фрагменте
японской карты Рокashi
Хотана (Rokashi Hotan)

и делает следующее заключение: «Некоторые характерные черты строя урало-алтайской группы языков, несомненно, имеют явный отпечаток и в языке сиу или дакота»¹².

В 1935 году Б. Феррарио делает предположение о возможном родстве тюркского с «языком горных долин» или «человеческим языком» — кечуа, на котором говорили в южноамериканском государстве Чинча, а после его падения он стал официальным в великой империи инков Тауантинсуйу (рис. 0.4). Ныне кечуа является крупнейшим по числу носителей в Южной Америке. Через тридцать лет тему развивает ориенталист Стиг Викандер в работе «Имеется ли связь языков группы майя с языками алтайского семейства» (1967) и приходит к выводу, что она существует. Обобщая, можно отметить, что очень важными видятся здесь параллели между словами майя и тюрков, имеющими культовое значение, как известно, остающимися неизменными наиболее долго, а также обозначающими стихии и особых животных, почитаемых в ритуале: *кун* — солнце, *ак* — белый, *ку* (тюрк. *кут*) — дух (душа), *тун* — обрядовый бубен, *чул* — вода, *чалан* — змея, *бака* — лягушка, *ба* (тюрк. *балык*) — рыба, *кош* — птица и т. д.¹³

Конечно, все это смелые гипотезы, но связь (или преемственность) прослеживается и в графическом начертании слов и понятий, чему будет посвящен специальный раздел.

¹² O. Rochring. The language of the Dakota or Sioux Indians. — Washington, 1872.

¹³ Каримуллин Абрар. Прототюрки и индейцы Америки. — М., 1995.

Около 11 тысяч лет назад ледники начинают таять, уровень Мирового океана повышается, и Берингия постепенно уходит под воду. Еще через две тысячи лет очертания берегов становятся примерно такими, как сейчас, и на месте суши возникает Берингов пролив, породив арктические сказания о потопе. Но на этом сообщении между людьми, оказавшимися по разные стороны, не заканчивается. Разделяющий континенты пролив, составляющий в самой узкой части 86 километров, с тремя островами посередине преодолевается при помощи каяков — лодок из натянутых на деревянный каркас моржовых или тюленьих шкур, сшитых жилами и китовым усом. Этот морской путь на Аляску и обратно просуществовал вплоть до начала XX века, пока между Россией и США не были установлены охраняемые границы.

ГЛАВА 1

География земного и сакрального

Идущие по звездам

С течением тысячелетий по всему арктическому поясу, включая Северную Европу, возникла единая во многих отношениях культура морских зверобоев.

Племена общались друг с другом, торговали, заключали союзы, враждовали. Ориентируясь по звездам и природным объектам, охотники на многие сотни километров уходили от своих стойбищ и даже имели некоторое понятие об округлости Земли, возможно, воспринимаемой как остров, о чем, например, свидетельствует одно эскимосское предание, приведенное Кнудом Расмуссенем. В нем говорится о двух молодых людях, которые отправились в противоположные стороны вдоль берега. Летом они плыли на каяках, а зимой шли на нартах. В пути у них родились дети, но они продолжили свой путь, желая обогнуть всю землю. Когда их костяные ковши для зачерпывания воды так износились, что от них остались только ручки, они встретились. За время, проведенное в дороге, они так состарились, что их вели под руки уже взрослые внуки. «Свет велик! — сказали старики друг другу. — Мы прожили богатую жизнь, набрались знаний и мудрости, чтобы передать будущим поколениям»¹⁴.

Главнейшим ориентиром становится указывающий на север «Вбитый в небо кол» — Полярная звезда, названная так потому, что вокруг, как на привязи, совершают видимое движение все остальные звезды и созвездия, каждому из которых даются собственные названия, исходя из мифологических представлений (рис. 1.1, 1.2). На одних живут духи, на других находятся души детей, ожидающих рождение на земле. В мифах чукчей, коряков, ительменов, азиатских и американских эскимосов, тлинкитов, атапасков и других в изначальные

¹⁴ Кнуд Расмуссен. Великий санный путь. — М., 1958, с. 13.

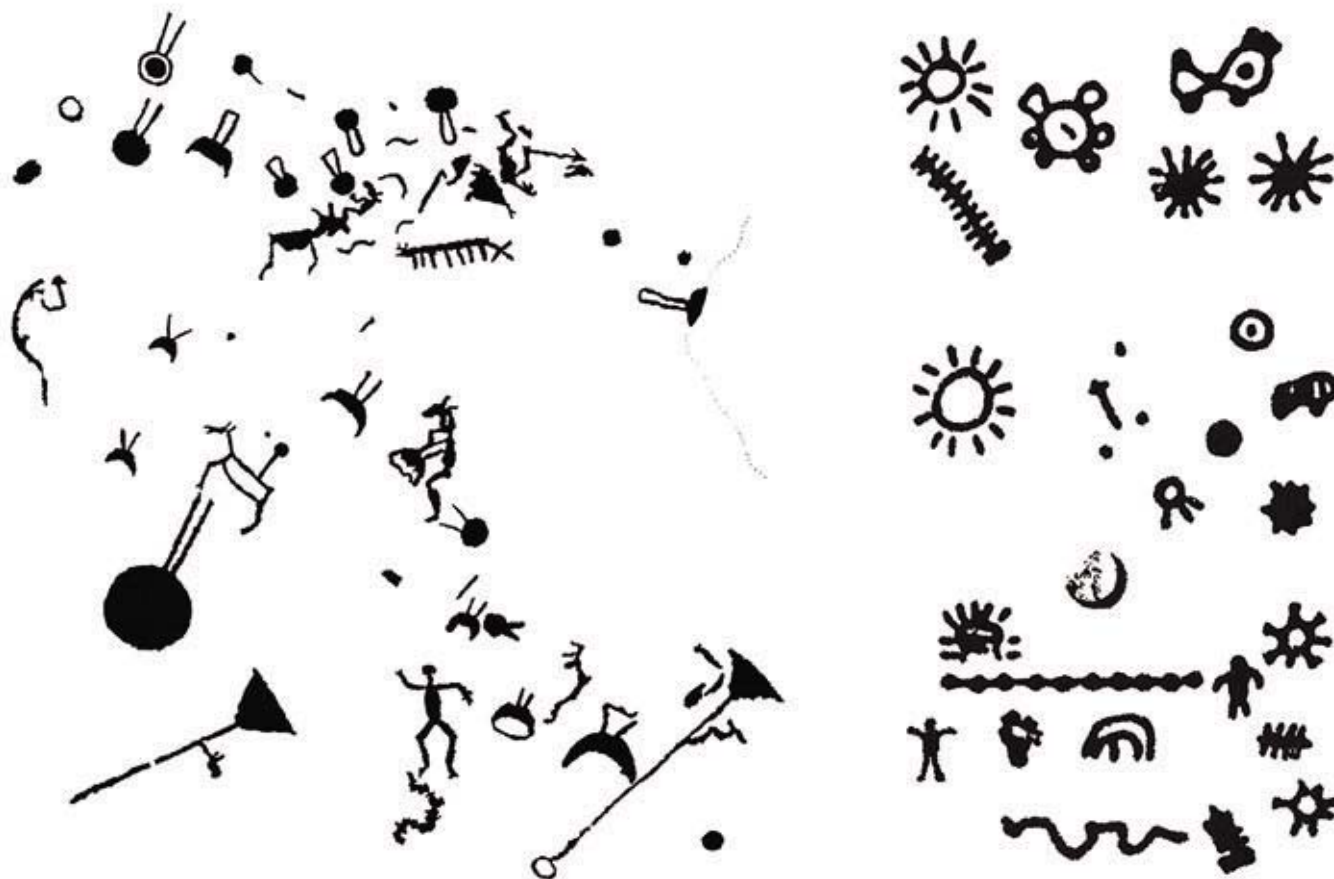
времена все светила были спрятаны в ящиках, сосудах, мячах или глиняных шарах. В связи с разночтением деталей дальнейших событий, связанных с единым для всех перечисленных народов культурным героем и богочеловеком Вороном, добывшим для людей звезды и другие блага, здесь мы будем преимущественно руководствоваться тлинкитской версией, подробно записанной историком и миссионером архимандритом Анатолием (1863–1925)¹⁵. По мере развития темы она будет дополняться необходимыми сведениями из других источников, например, мифами атапасков о потопах и чукотскими звездными картами. Глубокое изучение вопроса о происхождении и деяниях Ворона не входит в заявленные рамки общей космографии, и интересующимся следует обратиться к сравнительному анализу Е.М. Мелетинского, сделанному в фундаментальной работе «Палеоазиатский мифологический эпос»¹⁶.

Сказания о Вороне (чукот., эскимос. — Куркыль, коряк. — Куйкыньяку, ительмен. — Кутх, тлинкит. — Йель или Эль) относятся к древнейшему пласту мифологии. До своего рождения в мире людей ворон Йель жил в стране Нас (в верховьях реки Насс), находящейся на восточной стороне. Этой землей управлял Насшакиетль — хранитель солнца, луны и звезд, сын изначального существа — старика Канука (Какаха), отошедшего от дел. Это было время, когда ни света, ни дня, ни ночи еще не было. «Люди жили во тьме, ничего не знали и ничего не имели». Ворон решил исправить положение, но ему надо было родиться человеком в мире людей. Для этого он превратился в зернышко и прилип к сосуду для питья, и, когда дочь Насшакиетля захотела пить, вошел в нее вместе с водой, от чего наступила беременность. Когда пришло время рожать, в лесу была устроена постель из мха в виде гнезда, где девушка и разрешилась. Йель рос капризным ребенком, и как-то раз, чтобы его успокоить, Насшакиетль решил ему поиграть с ящиком, где находились звезды. Йель открыл его, и они взошли на небо. В другой раз история повторилась с лунной, а в третий раз он хитростью похитил ящик с солнцем и унес к людям. Они не поверили, что перед ними сам Йель, тогда он сдвинул крышку и выпустил солнце, но многие не смогли выдержать его блеска, потому что привыкли жить в темноте, и убежали. Одни устремились в лес и сделались медведями, другие прыгнули в воду и превратились в бобров, третьи спрятались в горах¹⁷.

¹⁵ Архимандрит Анатолий. Индейцы Аляски. Быт и религия. — М., 2018. Репринтное издание по книге 1906 г., с. 65–86.

¹⁶ Мелетинский Е.М. Палеоазиатский мифологический эпос. Цикл Ворона. — М., 1979.

¹⁷ Сравнительный анализ этого мифа сделан Е.М. Мелетинским, с. 118–119 в указанном сочинении.



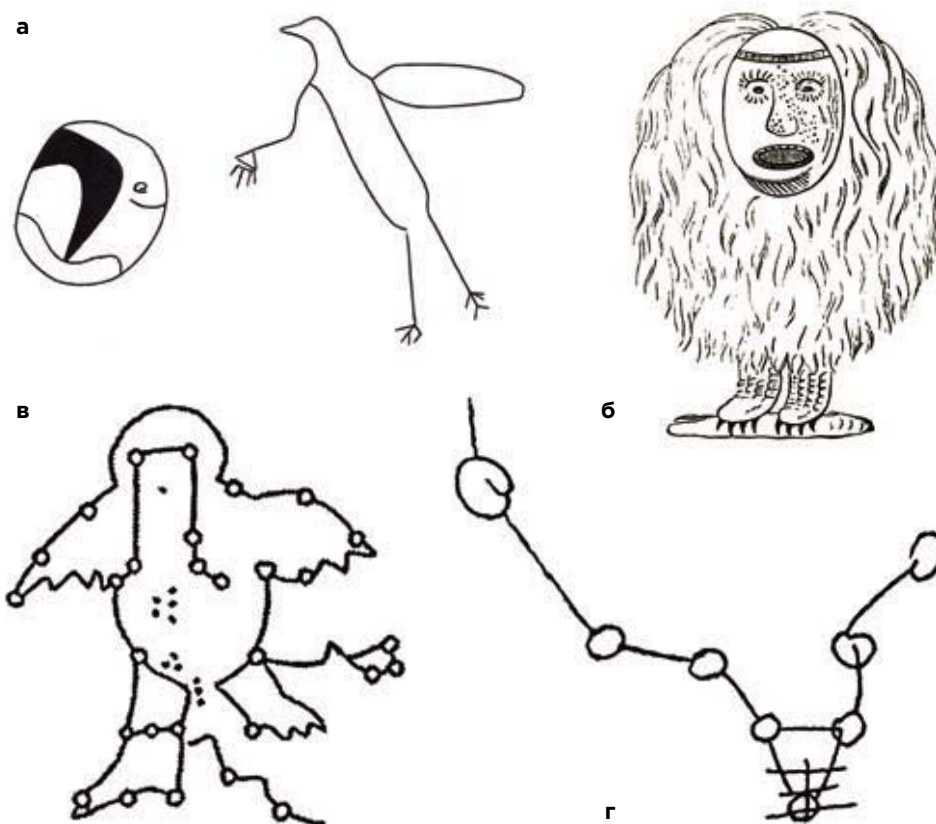
Несмотря на то, что изначальная обитель Ворона — таинственная восточная земля Нас (по аляскинским коюконам — Венера), на картах Вселенной, нарисованных вышеперечисленными народами, он нередко отождествляется с зенитом и Полярной звездой, которая, как считается, находится выше всех остальных (рис. 1.3 а). Ее положение определялось с помощью других звезд. Из них особо нужно выделить созвездие Большой Медведицы, фигурирующее в мифологии народов Сибири и Севера как Олень или Лось, а у североамериканских индейцев — как Лось или Медведь. На линии зрительного продолжения луча от двух крайних звезд «стенки» Ковша как раз и будет находиться Полярная звезда, совсем не самая яркая на ночном небе и при плохих погодных условиях слабо различимая, в отличие от астеризма семи звезд Большой Медведицы. Путеводными считались и «небесные головы» — Арктур и Вега. Арктур — «передняя голова» и предводитель других звезд, являясь самой яркой звездой в созвездии Волопаса, иногда предстает как Небесный Медведь или Охотник, который гонит по небу Большую Медведицу — Оленя, несущего на рогах Солнце. В ряде случаев за Небесного Охотника принимался Орион, у которого звезды лука или пояса могли иметь значение полового органа. По другим версиям, охотников было трое, и все они отождествлены с соответствующим количеством звезд ручки Ковша, рассматриваемого в этом случае как четыре ноги Лося или Медведя, убежавшего на небо. Млечный Путь — это оставленные во время космической погони следы. Плеяды — группа девушек-сестер, жен

Рис. 1.1. Петроглиф с шаманом в центре, как бы летящим среди звезд, которые пронесаются мимо него. Мыс Пери Нос, Онежское озеро. По В.И. Равдоникасу, 1936

Рис. 1.2. Космическая тема с движущимися звездами на рисунках североамериканских индейцев. По И. Фридриху, 1979

Рис. 1.3.

Космические объекты:
 а — чукотский «дух зенита» с птичьими лапами, крылом и человеческой рукой, эллипс слева — «дыра зенита» (по В.Г. Богоразу, 1912); б — «индейское существо всего космоса», чей лик — небо со звездами, а глаза — солнце и луна (по атласу Брокгауза, 1874);
 в — звездный орел (суперсозвездие) по представлению маньчжурских шаманов (по Й. Бэкеру, 2000); г — путь якутского шамана к хозяевам рогатого скота на звезды Большой Медведицы (фрагмент карты шаманских направлений С.И. Боло, 1936)



хозяев звезд Большой Медведицы, одна из которых — слабо видимый Алькор — так и осталась рядом со своим возлюбленным Мицаром после разлучения с остальными сестрами, соблазненными Орионом. Альтаир и Таразет в созвездии Орла — это «податели нового света», поскольку они поднимаются над горизонтом во время зимнего солнцестояния. Капелла, Кастор и Поллукс (Близнецы), а также созвездие Кассиопеи и многие другие — это пасущиеся олени, принадлежащие тем или иным мифологическим героям, чье значение в картографии несущественно¹⁸.

Особое отношение было к Венере, считавшейся двумя отдельными объектами неба, предваряющими рассвет — Утренняя звезда и закат — Вечерняя звезда. Это архаическое воззрение сохраняется не только у палеоазиатов и на-дене, но находит отражение и в других группах, например, у пауни (группа кэддо, Юго-Восток США). Владыка западных небес, темное божество Вечерняя Звезда, враждует с Утренней Звездой, божеством огня и света, правителем восточной стороны. Утренняя Звезда отправляет к Вечерней своих посланников, но у «главных ворот» их проглатывают четыре звероподобных стража (созвездия). Тогда Утренняя Звезда заручается поддержкой Солнца и идет сама. Вместе они побеждают стражей ворот и заходят

¹⁸ Исчерпывающий обзор всех мотивов см.: Березкин Ю.Е. Рождение звездного неба. Представления о ночных светилах в исторической динамике. — СПб., 2017.

в «сад жизни», где видят Вечернюю Звезду и Луну. В ходе дальнейшего повествования Утренняя Звезда женится на Вечерней, а Солнце — на Луне. У первых рождается дочь, а у вторых — сын, которые становятся первопредками людей, заселивших впоследствии землю¹⁹.

Как мы видим, современное деление звезд на те или иные созвездия далеко не всегда соответствует древним. В космографиях некоторых групп на-дене — атапасков, тлинкитов, навахо, а также других — все звездное небо, включая планеты, мыслится как одно небесное существо-творец (рис. 1.3 б). Особенно хорошо это представлено в мифологии их южных соседей — зуны (пуэбло) и явапай



Рис. 1.4.

Стражи неба и земли
на рисунке утраченного
саамского бубна.
Швеция, середина XVIII в.
Symbolism of the East
and West, 1900

¹⁹ Питалев М.Г. Космогония Америки. Ранние верования индейцев Нового Света. — М., 2018, с. 197.

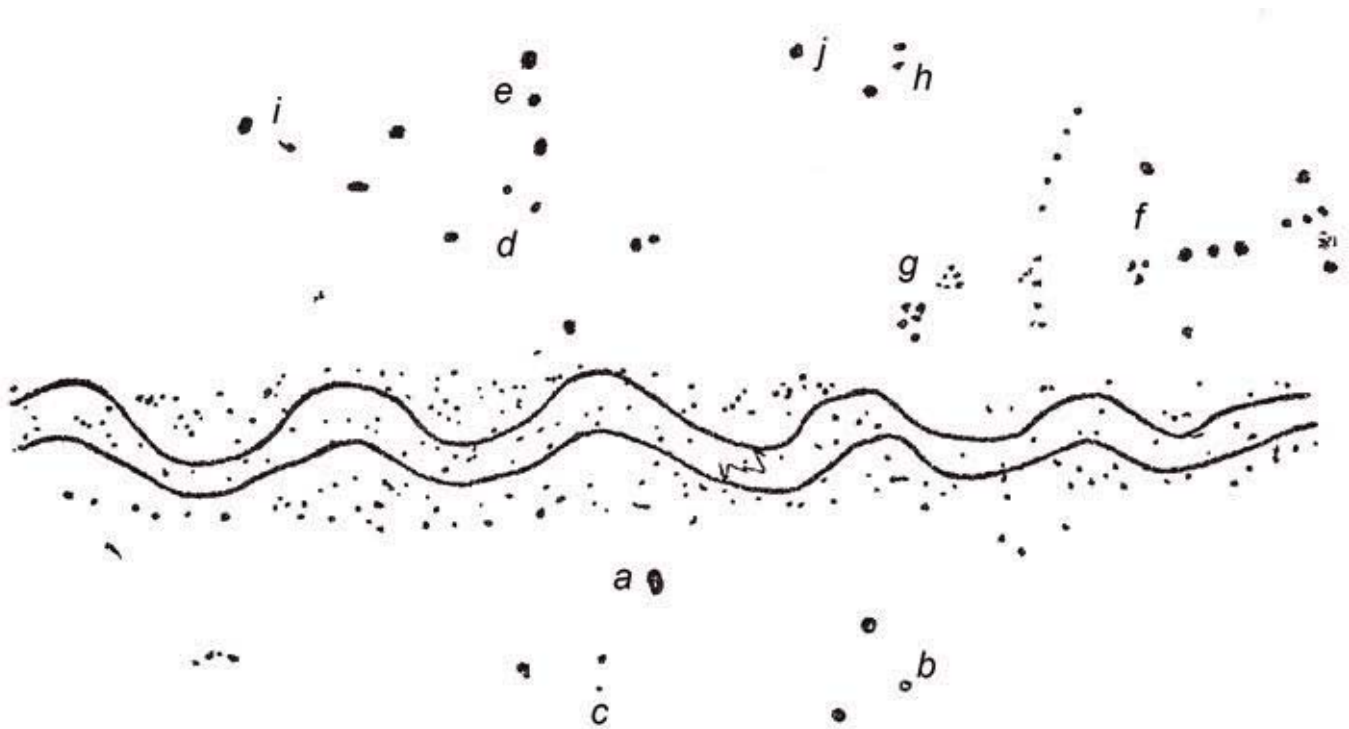


Рис. 1.5 а.

Карта Песчаной реки:
 а — Полярная звезда,
 б — Лоси (Близнецы),
 с — Охотник за лосями
 (Рысь), d — Большая
 Медведица, е — Орел,
 f — Орион, г — Плеяды,
 h — Северная Корона,
 i и j — Головы
 (Арктур и Вега).
 По В.Г. Богоразу, 1912

(кочими-юман). У зуны звездное небо — это части тела чудовищного лося, вызвавшего засуху, или антропоморфного демона, расчлененного в битве героем. Попав на небо, он становится Вождем Ночи: «когда голова вождя уже ушла на западе за горизонт, его сердце находилось над головой на Млечном Пути, а ноги еще не показались над восточным горизонтом»²⁰. Некий древний вождь фигурирует и у явапай. Умирая от действия колдовских сил, он сказал, что после того, как его тело кремируют, оно появится на небе. Вначале на востоке покажутся перья его головного убора, через пять месяцев выйдут пять звезд правой руки, а зимой будет видно все тело. В Азии такие представления были записаны от маньчжурских шаманов, которые рассматривают Небесного Орла, главного персонажа пантеона, как суперсозвездие, включающее звезды Большой и Малой Медведицы, Ориона, Близнецов, Тельца, Ворона и Эридана, предстающего как «оковы на левой лапе» (рис. 1.3. в)²¹. Судя по рисунку, приведенному Й. Бэкером, правой ногой ему служит Ковш. Расстояние от одной звезды до другой рассматривается как путь в ту или иную небесную обитель, что видно на якутской схеме путешествия шамана к хозяевам рогатого скота, живущим, как считается, на звездах Большой Медведицы (рис. 1.3 г). У алтайцев хребтом великого существа Кангыя,

²⁰ Березкин Ю.Е. Рождение звездного неба. Представления о ночных светилах в исторической динамике. — СПб., 2017, с. 132.

²¹ Й. Бэкер. Шаманские небеса (маньчжурская мифология и изучение звезд Амурского бассейна) // Записки Гродековского музея, вып. 8. — Хабаровск, 2004, с. 37-55.

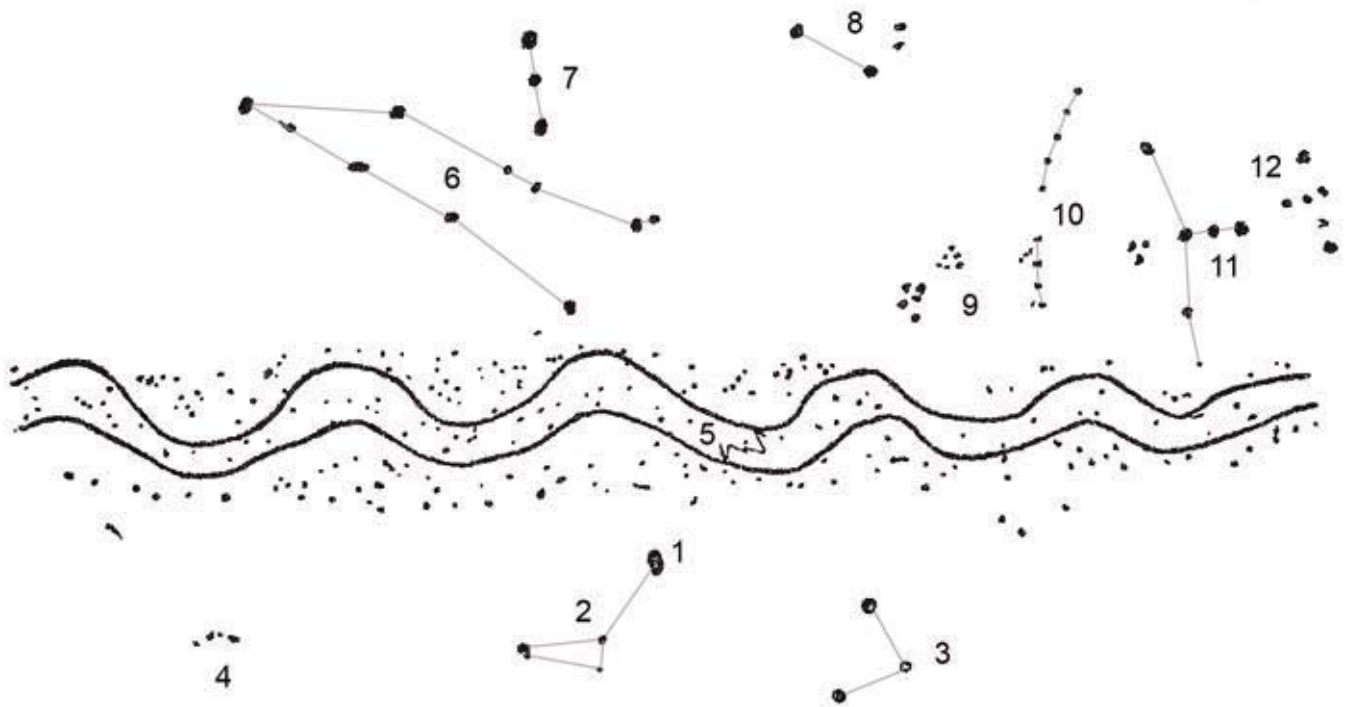


Рис. 1.5 б.
Карта Песчаной реки.
Новая интерпретация, 2019

определяющего устройство мира, служит Млечный Путь. В качестве «позвоночника неба» он выступает не только у тюрков Южной Сибири, но и у самодийцев Крайнего Севера, а также широко отмечается в мифах индейцев тихоокеанского побережья, Великих Озер и Великих Равнин и даже у африканских бушменов, что говорит о глубокой древности такого образного сравнения.

На карте звездного неба, нарисованной одним из чукчей, Млечный Путь отмечен волнистой линией-тропой и именуется Песчаной рекой, разделяющей звездное небо (рис. 1.5 а). Жирная точка под ней — «Вбитый в небо кол» — Полярная звезда. Остановимся на этом рисунке подробнее и попробуем разобраться, что еще на нем изображено. Согласно расшифровке В.Г. Богораза²², выше и слева от Песчаной реки находятся звезды Большой Медведицы, что сомнительно. Если положение Полярной звезды указано правильно, то ковш Большой Медведицы должен быть на одной стороне с Полярной звездой, поскольку Млечный Путь их не разделяет, а это скопление будет соответствовать Андромеде, на что указывает и расположение звезд, образующих вытянутый клин. Это кажется верным, тем более что информатор В.Г. Богораз говорит о том, что три яркие звезды, нарисованные им справа, — это Орион, чего не может быть, если звезды слева — Большая Медведица. Исходя из этого, предлагаю другую интерпретацию этой карты (рис. 1.5 б): 1 — Полярная звезда, 2 — Малая Медведица, 3 — три звезды ковша Большой Медведицы, 4 — голова Дракона, 5 — Кассиопея (отмечена автором рисунка),

²² Богораз В.Г. Чукчи. Религия. — М., 2017, с. 25–26.



Рис. 1.6. Звездный и земной путь:
 а — индейцы Бразилии (из книги «Земля. История и описание всех народов», 1840); б — рисунок эскимоса Аляски с указанием времени перехода при помощи обозначения светил (из «Истории письма» Иоганнеса Фридриха)

6 — Андромеда, 7 — Рыбы, 8 — Овен, 9 — Плеяды, 10 — звезды Тельца и лук Ориона, 11 — Орион, 12 — Большой Пес (?). При таком толковании чукотская карта практически в точности будет отражать реальное положение звезд на небе.

По воззрениям биверов (атапаски), принадлежащих к той же древней семье на-дене, что и тлинкиты, «Тот, кто неподвижен в небе» (существо Полярной звезды) определяет естественный ход циклических событий и природных явлений, таких как смена времен года и череда рождения и смерти. Исходя из этого, можно предположить, что, следуя за путеводной звездой на север по направлению к Берингии, люди шли не только за животными, на которых охотились, но и к мистическому центру мира, откуда исходит изначальная основа бытия. Потом они повернули на восток — к Утренней звезде, туда, где восходит солнце и находится благоденственная страна Нас, но, не найдя ее (или остановившись у края земли), вновь двинулись на юг — как говорят индейцы сиу, «по красной дороге жизни, куда мы обращены лицом» (рис. 1.6). Вот как о великом переселении народов сказано в эпосе гватемальских индейцев киче, считавших, что их предки когда-то пришли из-за моря по «камням в ряд» и «песку под морской водой»:

*«Каждое из племен продолжало бодрствовать, чтобы увидеть звезду, которая есть вестник солнца. Этот знак зари они несли в своих сердцах... Не совсем ясно, однако, как они пересекли море, они пересекли его по этой стороне, как будто бы там и не было моря; они пересекли его по камням, помещенным в ряды на песке».*²³

Событие, окончательно разрушившее Берингов мост, отразилось практически во всех мифологиях как Всемирный потоп. Это случилось во время очень холодной зимы, говорится в легендах канадских атапасков, и тогда у Небесного Медведя был похищен кожаный мешок с мировым теплом. Путь с небес на землю был долог,

²³ Пополь-Вух. — М., 1959, с. 92-93.

и у участвовавшей в набеге Мыши (под которой нужно понимать не животное, а духа или человека из рода Мышей) изорвались мокасины. Тогда Мышь отрезал кусочек кожи от мешка, чтобы сделать заплатку, и тут же тепло вырвалось наружу из дырки. Лед начал стремительно таять и превратился в воду, которая залила всю землю — что в точности соответствует научному знанию о причинах исчезновения Берингии. Ворон Этси — во время очередного рождения в мире людей — заранее знал о надвигающейся катастрофе и призывал людей строить лодки, для чего дал им необходимые умения, как в тлинкитской версии мифа, но они не послушались и погибли во время потопа. В свою лодку Этси взял по паре разных животных, как библейский Ной (но здесь нельзя говорить о заимствовании сюжета), и от них уже появились современные звери и птицы²⁴ (рис. 1.7). В том или ином изложении этот сюжет присутствует в мифологии всех народов побережья северо-западной Америки и северо-восточной Азии и представлен даже в крайне отдаленных внутренних районах, поскольку резкое потепление климата проявилось проливными дождями и разливами рек. Цикл сказаний о Вороне — подателе благ и первом шамане, созданный в эпоху мезолита около 9–10 тысяч лет назад, до сих пор составляет важнейший пласт шаманских мифов. У скандинавских викингов вороны Хугин и Муниин сообщают богочеловеку и шаману Одину о делах в мире людей; у тувинцев Центральной Азии вороны *кускуны* «сидят» на плечах шаманского халата и служат духами-разведчиками; у австралийских аборигенов Ворон строит из рыбьих костей лестницу в Небо и т. д. (рис. 1.8–1.9).

В Центральной Америке мифам о потопе предшествует изготовление из дерева или глины первых людей, которые получились неудачными, и тогда, как в эпосе киче, Сердце Небес уничтожил создания, «потому что их мысли не достигали до лица их матери, до лица

Рис. 1.7.
Лодка с духами. Рисунок канадского шамана, 1972



²⁴ Кондратов А. Великий потоп: мифы и реальность. — Л., 1984, с. 50.



Рис. 1.8.
Шаманская мистерия
с птичьим сюжетом
у колошей (тлинкитов).
Рисунок «природного
колоша» с острова Ситка,
1842. Из коллекции
И.Г. Вознесенского

их отца». Под Сердцем Небес у майя понимался бог ветра и грома Хуракан, удивительно схожий с небесным божеством Хайыраканом у тувинцев не только по звучанию, но и по сути. В юкатекской «Книге пророка Ягуара» — «Чилам-Балам» — об этом говорится так: «Был внезапный ливень, пошел дождь, когда лишились скипетра тринадцать богов. Рухнули небеса, рухнули на землю, когда четыре бога, четыре Бакаба ее разрушили». У инков это был создатель Виракоча, который послал потоп на шестьдесят дней, чтобы смыть следы первосотворенных людей — великанов. Очень интересный вариант мифа о причине потопа есть у антильских карибов. В их мифах говорится о некоем человеке, потерявшем единственного сына и не знающем, как его похоронить. Он находит огромную тыкву и решает поместить сына в нее, но внутри видит китов, ламантинов, акул, больших рыб и других морских животных. Услышав от него такую историю, четверо близнецов (аналог юкатекских Бакабов) хотят сделать в тыкве достаточно широкое отверстие, чтобы наловить рыбы, но в результате не удерживают тыкву в руках, и она раскалывается. Из нее начинает изливаться вода, которая быстро поглощает землю и оставляет лишь горные вершины, образовавшие, разумеется, Антильские острова, где жили карибы²⁵.

В некоторых индейских мифах сообщается о «горе, извергающей пламя» (дакота) или об «огненном столбе», сошедшем с неба и скрывшемся под землей (навахо), что согласуется с общей картиной окончательной катастрофы, вызванной, по некоторым научным



Рис. 1.9.

Тувинская шаманка (кам) Надежда Мижит-Доржуевна Сат с духом змеи-рыбы Полосатый Моос и бубном с традиционным тлинкитским изображением Ворона Йеля, с которым она проводила обряды вплоть до ухода в другой мир в 2016 г. Из семейного архива шаманки

данным, не только общим потеплением, но и опусканием земной коры, спровоцировавшим землетрясения и извержения вулканов. Чибча, создавшие великую цивилизацию на склонах Восточных Кордильер, связывают потоп с богиней Чиа, которая вызвала разлив рек и была за это заброшена другим божеством на небо, где стала Луной. О Луне, но наоборот упавшей на землю, рассказывают яганы, самый далекий от Берингии индейский народ, живущий на Огненной Земле. По их версии, только им удалось спастись в то время, потому что остров оторвался от земли и плавал по океану, как огромная лодка, и последующее заселение произошло именно с Огненной Земли. В целом, мы видим общую картину затухания с севера на юг мифа о Вороне, даровавшего людям свет, звездный путь по земле и лестницу в небо, и его замену на тех или иных божеств, культы которых явились результатом позднейшего от времени разрушения Берингова моста развития религий. Нас здесь в первую очередь будут интересовать именно архаические представления первобытных народов с точки зрения выявления изначальных сведений об устройстве Вселенной и взаимодействии пространств мира людей и духов, отраженных на древних картах.

Мир на камнях, коре и шкурах

Познание топографии и ландшафтов потусторонних пространств и проложенных в них дорог с ориентирами являлось важнейшей задачей шаманов, выполняющих поручения своих соплеменников, будь то просьбы о хорошей погоде или удаче на охоте. Шаман мог выполнять обряд без специальной одежды и атрибутов, но без путей