



ПОПУЛЯРНЫЙ
ИЛЛЮСТРИРОВАННЫЙ
ГИД

ОХОТА



Введение

В наши дни охотничьи навыки не определяют выживание общества. Тем не менее прослыть ловким и удачливым охотником стремятся многие любители этого увлекательного занятия.

Спортивная охота как вид активного отдыха, как страстное увлечение, как повод для встреч единомышленников подразумевает у ее сторонников наличие отличной физической подготовки, психологической устойчивости и немалого багажа знаний. Занятие это непростое, требующее соответствующей экипировки, навыков владения собственным телом и духом — тихий шаг, терпение, выносливость — и оружием, будь то рядовое охотничье ружье или уникальный арбалет с оптическим прицелом. А знания — от тактики и стратегии охоты до народных примет, а также опыт многих сотен поколений охотников — вы сможете почерпнуть на страницах этой прекрасно иллюстрированной книги. С ней вам гораздо чаще будет сопутствовать капризная охотничья удача, ведь именно энциклопедические знания, а отнюдь не дорогое оружие или навороченная экипировка, обеспечивают успех в этом непростом деле.

Значение охоты для человека

Еще в доисторические времена, не обладая ни особо крепкими зубами, ни мощными когтями, ни огромными размерами, наш первобытный предок отважно вступал в состязание с дикими животными, чей нюх и по сей день острее, глаз зорче, а сила неизмеримо больше. И побеждал — благодаря лишь ловкости и смекалке. Во многом охота способствовала тому, что человек смог построить жилище, смастерить одежду и таким образом противостоять переменам климата.



ОХОТА НА ПТИЦУ

Охота на тетерева



Размеры, вес, окрас

Тетерев — одна из самых красивых лесных птиц, размером с небольшую курицу. Самцы крупнее самок: средний вес петуха — 1,2—1,5 кг, самки — 0,8—1 кг. Взрослый петух (косач, черныш) имеет черное с синевой оперение, лирообразный хвост, над глазами расположены красные брови. Подкрылья и подхвостье белые, клюв черный. У взрослой тетереки оперение охристо-рыжеватое с черно-бурыми оттенками, хвост без лирообразного выреза. Молодые петушки до первой линьки оперением похожи на самок.

Охота на тетерева считается одной из самых увлекательных. Эта птица распространена по всей лесостепной полосе европейской части бывшего СССР и в Сибири. В лесной полосе и глухой тайге она встречается реже, придерживаясь смежных с распаханными площадями угодий. Излюбленным местом обитания тетерева являются лиственные и смешанные леса с полянами и перелесками. Часто он выбирает небольшие березовые леса с прилегающими к ним хлебными полями. Эта птица оседлая, живет круглый год в одном районе и если изредка перемещается, то только в связи с бескормицей.



Полезно знать: образ жизни

Тетерев — птица общительная. К осени особи собираются в стаи, достигающие порой нескольких сотен голов. Зимой с рассветом тетерева всей стаей поднимаются с земли, где провели ночь под снегом, и разлетаются по березняку, собирают березовые почки. Покормившись часа полтора, они снова снижаются и, рассыпавшись по лесной поляне, зарываются в снег, в лунки. К весне эти птицы держатся ближе к местам будущих токов. А во второй декаде апреля в средней полосе России тетерева уже начинают слетаться на токовища. Во время токования между петухами происходят ожесточенные схватки, сопровождающиеся грозными криками соперников.

Это интересно

В первый период токования косачи обычно поют на деревьях; в дальнейшем же, когда земля освободится от снежного покрова, тетерева переходят на землю. Наступает самый разгар: на токовища собираются и старые, и молодые петухи, поют с большим азартом, сопровождая перепев ожесточенными драками между собой.



Время и способы охоты

Они достаточно разнообразны. Обычно эту птицу добывают осенью, зимой или весной, во время токования. Весенняя охота, как правило, разрешается исключительно на косачей и длится две—три недели. В средней полосе РФ она начинается с середины апреля. К этому времени снег с полей почти исчезает, что совпадает с разгаром токов.

Потомство

Когда ток утихает, петухи разлетаются по окрестным опушкам вместе со своими серенькими подружками. На пары тетерева не разбиваются; в брачный период на токах самцы оплодотворяют разных самок и участия в выводе и воспитании потомства не принимают. Тетерки устраивают гнезда в густых кустах на земле, откладывая от 8 до 12 охристо-белых яиц, на которых сидят около трех недель, до появления тетеревят. К середине августа птенцы подрастают и становятся почти как взрослые.





Выслеживание на токах

Обычными местами тетеревиных токов служат опушки, лесные покосы, усаженные редкими деревьями и кустами, перелески, сухие болота и лесные поляны, пашни, примыкающие к лесу, поросшие редкими деревьями лесные пригорки и т. п. В сплошном лесу тетерева обычно не токуют.

Подготовка к охоте

Уже в первых числах апреля, установив места постоянного токования, охотники в дневное время, когда тетерева нет на току, устанавливают в наиболее вероятных точках токовища остовы для будущих шалашей.

Лучшей основой для шалаша служат растущие на токовище кусты и отдельные деревца (ель, можжевельник). Рекомендуется ставить шалаш по возможности в западной части токовища, чтобы охотник, смотря на восток, смог быстрее увидеть прилетевших на ток косачей. Ближе к началу охоты необходимо дооборудовать шалаш, перенеся их в случае надобности в точки, наиболее близкие к центру тока.

Внутри шалаша необходимо положить принесенный с собой обрезок доски, а поверх него — высокий слой сухого сена или соломы. Еще лучше пользоваться складным стулом. Идя на охоту, необходимо тепло одеться, ведь сидеть в шалаше придется несколько часов подряд.

К сведению

Охота на тетеревов в тех местах, где весенняя охота разрешена, считается одной из самых увлекательных. Она чаще всего ведется из шалаша. Летом охотятся с собаками, осенью — с чучелами, выставляя их на дереве. Главная задача охотника зимой — издалека распознать ночевки тетеревов под снегом. Ружье должно иметь кучный и резкий бой, поскольку тетерева весьма крепки на рану.



Охота на тетеревов на току из шалаша.



Правила, которые следует соблюдать

Тетерева обычно не ночуют на самом токовище, а прилетают на него еще затемно. Поэтому выходить на утренний ток следует ночью, чтобы еще за час до начала рассвета, до прилета тетеревов на ток, сидеть в шалаше. Вести себя следует очень тихо, не курить и не выходить из него до полного окончания тока. Бродить по току даже в темноте нельзя. Дело в том, что часть петухов нередко проводит ночь вблизи от тока и раньше других появляется на этом месте. Если охотник запоздал и тетерева уже запели, следует удалиться, не обнаруживая себя, чтобы не разогнать токующих петухов, которые могут бросить такое токовище.

Ход охоты

Первый косач — токовик — прилетает на токовище еще в полной темноте. О своем прибытии он извещает мощным хлопаньем крыльев, а затем и звуками — «чуфыканьем». Вслед за первым петухом начинают собираться и другие. Чуфыкнув два—три раза, тетерева начинают токовать. Их голос — звучное переливное бормотание, несколько напоминающее усиленное воркование голубя. Постепенно начинает светать. Опустив крылья, широко расправив хвосты и изогнув шеи, на полянке сходятся бойцы, между ними завязываются ожесточенные драки. Во все стороны летят перья, петухи хлопают крыльями, наскакивая друг на друга. Одна из пар дерущихся косачей непременно приблизится. Тогда охотник осторожно поднимает ружье и, когда на мушке оказываются оба сцепившихся петуха, нажимает на спусковой крючок. Резко щелкает выстрел. Ближайшие к шалашу тетерева взлетают, но большинство из них остается на месте и продолжает свои песни. Неподвижной черной кочкой лежит один из убитых петухов, а его противник, несколько раз слабо ударив крылом, также затихает. С другой стороны шалаша непрерывно бормочет тетерев. Охотник, осторожно приняв ружье, поворачивается в его сторону. Снова гремит выстрел, и третий петух обрывает свое пение...



Важно!

Первая трудность охоты на тетеревином току — это дожидаться рассвета, не распугав прилетевших в темноте косачей. Чтобы этого избежать, следует проверить все, как только вы займете место в шалаше. Прежде всего удобно устройтесь, проверьте оружие, патроны, расположение бойниц, есть ли возможность бесшумно развернуться и выстрелить в любую сторону, и прочие мелочи, которые могут помешать охоте.



К сведению

Весной тетерева токуют не только по утрам, но и вечером. Правда, вечерний ток бывает менее многочисленным, да и поют птицы не с таким азартом, как утром. Лучше не тревожить тетеревов на вечернем току, а посещать токовища только по утрам.

О стрельбе

Главная ошибка — неправильное определение расстояния до цели. Чтобы избежать этого, по периметру вокруг шалаша можно воткнуть белые колышки на дистанции 35—40 м. Ближе этих колышков выстрел будет верным, а дальше — проблематичным. Стрелять по токующему тетереву можно, целясь в середину корпуса.

Для стрельбы тетерева требуется оружие с резким, обязательно кучным боем, так как эти птицы весьма крепки на рану. Предпочтительнее двустволка со стволами для ближнего и дальнего выстрелов. Соответственно и номера дроби в стволах должны быть разными. Для этой охоты применяется, в зависимости от боя ружья, дробь от № 5 до № 3.

И только когда все тетерева покинули токовище, охотник выходит из шалаша и собирает убитых птиц. В этот день охота окончена.



Охота с подхода

Во многих местностях косачи не собираются на большие тока, а бормочут поодиночке или небольшими группами.

Строить в подобных местах шалаша не имеет смысла, и для добывания одиночек применяется так называемая «охота с подхода», удача которой зависит прежде всего от умения охотника незаметно подбираться к дичи — скрадывать дичь.



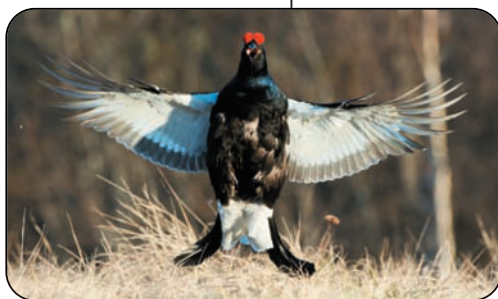
Тактика охоты

Рекомендуется прийти на место охоты еще затемно, без шума засесть в предполагаемом центре тока. Надо дать петухам хорошенько распеться, а затем уже начинать подход. Охотник должен двигаться, используя кусты, группы деревьев, копны сена и т. п., от заслона к заслону.

Подходить следует только под песню: если петух умолк, необходимо тут же остановиться и ждать очередного бормотания. В тех случаях, когда косачей несколько, для сближения с ними необходимо пользоваться моментами, когда птицы проявляют больше азарта, сильнее дерутся и т. п. Но все же подойти к одиноко поющему косачу значительно легче, чем к группе петухов: один из них, случайно прервав токование, может увидеть или услышать приближающегося человека и своим криком и взлетом напугать других птиц, испортив охоту.

Не следует забывать и о том, что тетерев, несмотря на азартное токование, продолжает прекрасно видеть и слышать. Поэтому в моменты чужьяканья лучше остановиться. Двигаться можно, когда косач распеется и начнет повторять без перерыва песню за песней. Лучше всего подходить еще в сумерках, не забывая, однако, что и в этом случае надо маскироваться окружающей растительностью. К дерущимся петухам нередко удается подобраться на расстояние выстрела.

Нормальной дистанцией для стрельбы считается 35 м. Подранков необходимо немедленно достреливать во избежание их утери. Стреляя с подхода, гораздо лучше и надежнее бить косачей влет.



Совет профессионала

Во время токования на земле тетерев обычно перемещается, бегая среди кустов, и порой неожиданно может выбежать на подбирающегося к нему охотника. Кроме того, звуки песни косача в ветреную погоду нередко скрадываются (глушатся), и токующий тетерев может оказаться гораздо ближе, чем предполагает охотник. Все это следует твердо помнить, быть постоянно готовым к выстрелу и с особой осторожностью охотиться в ветреную погоду. Сильный встречный или боковой ветер делает подход более успешным. Если же ветер дует от охотника в сторону птиц, надо срочно изменить направление движения.

Это полезно знать

При подходе надо всячески избегать сушняка, ямок, луж и промоин, чтобы не шуметь. Особенно осторожно надо вести себя в тех случаях, когда лужицы затянута корочкой льда и громко хрустят под ногами. Если на пути подхода встретится (обычно на дереве) тетерка, надо обойти ее стороной; в противном случае, увидев человека, она слетит с тревожным квохтаньем, предупредив об опасности косачей.



Охота на манок



К сведению

Чем азартнее играет косач, чем дальше от него бормочет ближайший сосед и чем меньше тетерок в лесу, тем вероятнее, что черныш, отыскивая откликающегося противника или зовущую его тетерку, прилетит или прибежит на манок.

С рассветом охота с подхода значительно усложняется, особенно в более открытых местах. С восходом солнца многие косачи взлетают на окружающие ток деревья, где и продолжают токовать. В этих условиях, да еще когда местность неудобна для подхода, целесообразно использовать манок — механический или электронный, который подражает голосу черныша и тетерки.

Как манить

Подобравшись к косачу на возможно близкое расстояние, надо выйти на дорожку или небольшую прогалинку и, спрятавшись за куст можжевельника или густую елочку, манить птицу, подражая чужьянью самца, а позднее — в начале и середине мая — голосу самки.

Манить надо осторожно и умело, иначе опытный петух будет только перекликаться, но на звук не пойдет. Не следует очень часто чужьякать и подражать голосу самки; достаточно повторить эти звуки два—три раза и затем подождать, пока косач не ответит в свою очередь чужьяканьем. Если охотник хорошо манит, то обычно через 10—15 мин самец прибегает или прилетает низом на голос. Сев на землю (чаще всего в кусты или другое закрытое место), он начинает чужьякать, а нередко и бормотать.

Если птица близко, охотник уже не должен откликаться, иначе тетерев, незаметно подбежав ближе и обнаружив обман, улетит. Иногда полезно выставить на близлежащей тропинке или лужайке чучело петуха.





Охота с подъезда на лодке

Такой способ весенней охоты на косачей применяется в местностях, где много водоемов. Косачи токуют на высоких, не заливаемых весной берегах рек, а также на затопленных водой лесных опушках, сидя на деревьях.

Отправляться на промысел надо еще затемно, чтобы, доехав к месту охоты, дожидаться там рассвета. Если тетерева бормочут на берегу, необходимо плыть, маскируясь берегом. Подъехав как можно ближе к токующим петухам, лодку останавливают. Охотник, приподнявшись со скамейки, высматривает дичь и стреляет.

Значительно сложнее подъехать к косачам, поющим на деревьях среди разлива. К токующим птицам необходимо подъезжать не «в лоб», а стороной, сближаясь на дистанцию верного выстрела. Охотник, держа ружье наготове, должен внимательно следить за поведением косачей и при проявлении ими явного беспокойства немедленно стрелять, если позволяет расстояние. Для этой охоты применяется дробь от № 3 до № 1.

Внимание!

Охота ведется с легкой устойчивой лодки, при этом необходимо хорошо знать места вылета косачей на разливы и берега.



Важно!

Охотник должен идти по местам, где можно встретить тетеревиные выводки, стараясь держаться опушки леса, а собаку пускать по более открытым местам. Тогда тетерева не смогут убежать от собаки в чашу, а вынуждены будут подниматься с открытых мест и тем облегчат стрельбу. Поиск собаки желательнее направлять против ветра или в полветра.

Совет профессионала

При отыскании выводков охотник должен обращать внимание на степень свежести так называемых «копок», т. е. ямок в мягкой земле, кочках, старом муравейнике и т. п., где любят купаться и кормиться тетерева. Свежую копку легко распознать по пуху и перьям на ее краях, а также по свежим следам птицы на разрытой земле. Часто от копок собака приводит охотника прямо к выводку. По количеству копок, расположенных рядом, обычно нетрудно определить приблизительную численность выводка.

Охота с собакой ПО ВЫВОДКАМ

С наступлением сезона летне-осенней охоты по перу начинается охота на тетеревов с легавой, спаниеlem и лайкой. Эта охота проводится обычно по утрам и под вечер, т. е. в часы, когда тетеревиные выводки и старые косачи выходят на кормежку, преимущественно в ягоdnики, и прерывается в жаркое время, когда птицы забиваются на отдых в крепи (густые заросли). К открытию летней охоты в выводке в среднем насчитывается от пяти до восьми тетеревят.



Утренняя охота

Как правило, охота на утренней заре более удачна, чем на вечерней. В росистой траве видны следы проходившего выводка, а при некотором опыте по полоскам в траве можно даже определить примерное количество тетеревов, так как, собирая корм, они хотя и двигаются в одном направлении, но постоянно отбегают друг от друга в стороны.

Обнаружив свежие наброды тетеревов, которые хорошо видны на покрытой росой траве, собака ведет по их следу. Увидев пса, тетерева вначале бегут от него, а потом залегают в траве или в кустах — затаиваются (западают). Почувяв затаившихся птиц, собака переходит на потяжку и, наконец, замирает в стойке. Не следует торопить собаку. Лучше продержат ее на стойке несколько минут, чтобы дать время выводку разбежаться. После этого, подойдя к собаке и приготовившись к выстрелу, охотник посылает ее вперед, чтобы поднять выводок. Перед тем как сделать это, охотник должен встать по направлению стойки, чтобы иметь перед собой хотя бы небольшое открытое пространство, облегчающее удачный выстрел.

Добыча тетерева
с помощью самолова.





Ход охоты

Первой с громким хлоптаньем вылетает старка, в которую ни в коем случае нельзя стрелять. За ней начинает подниматься молодняк. Если выводок не успел разбредиться, тетереята поднимаются все разом, как по команде. Если же тетерева разошлись в разные стороны, то хорошая собака поднимает их на крыло одного за другим, позволяя охотнику сделать по выводку несколько выстрелов. Нередко молодые тетерева после подъема рассаживаются на деревьях, затаиваются и подпускают охотника почти вплотную, а часть их стремительно опускается в кусты и, не дав следа, затаивается. В подобном случае лучше отозвать собаку и обождать минут 20.

Охота со спаниелем

Охота со спаниелем по тетеревиным выводкам и старым косачам мало чем отличается от охоты с легавой. Но спаниель не делает стойки, а часто заходит вперед птицы, поднимая ее на крыло в сторону охотника. На охоте по выводкам часто приходится находить и старых линияющих косачей, которые обычно не выдерживают стойки, а отбегают от собаки в крепкие места и взлетают за деревьями. В этом случае опытный спаниель весьма полезен. Энергично преследуя птицу, он не дает тетереву уйти в крепь, а, зайдя вперед, подает (направляет) его в сторону охотника.

Охота с лайкой

Наткнувшись на свежие наброды, она начинает распутывать их, постепенно прибавляя ход. Лайка, в отличие от легавой, в стойку не встает, а замирает лишь на мгновение, после чего без команды поднимает птицу. Именно этот момент замирания и является знаком для охотника. Если же выстрел все-таки не сделан, собака преследует птицу до ближайшего дерева, так же как и в случае с глухарем, облаивает ее, отвлекая от охотника, который готовится к выстрелу.

Оружие и боеприпасы

Молодой тетерев не крепок на рану, стрелять его приходится с короткой дистанции, поэтому к ружью не предъявляются повышенные требования в отношении кучности и резкости боя. В первый период охоты можно применять мелкую дробь от № 8 до № 6. В дальнейшем, когда тетереята подрастут, размер дробы надо несколько увеличить. Ружье не должно иметь кучного боя. С середины сентября молодняк хуже выдерживает стойку легавой, дальше бежит от собаки и часто срывается (взлетает) до подхода охотника. Охота становится сложнее, а перелинявшие петушки — более крепкими к выстрелу. Поэтому дробь должна быть уже крупнее, примерно № 6, а иногда и № 5.



К сведению

Между шалашом и деревьями, на которых выставлены чучела, ожидается посадка, не должно быть никаких препятствий, мешающих стрельбе. Собирать убитых птиц надо только после окончания охоты. До этого выходить из шалаша не следует.

Засада с чучелами

Как только тетерева собьются осенью в стаи, начинается охота на них с чучелами из шалаша. Длится она до выпадения глубоких снегов, а в некоторых местах — почти всю зиму. Охота с чучелами основана на том, что тетерева после ночевки и днем после отдыха летят на березы и кормятся сережками и почками. У тетеревов есть привычка подсаживаться к своим собратьям, поэтому они охотно садятся рядом с установленными на деревьях чучелами, принимая их за настоящих птиц.

Подготовка

Успех охоты на тетеревов с чучелами зависит в основном от верного определения направления передвижения тетеревиной стаи на кормежку и от выявления мест, где тетерева присаживаются на березы и кормятся.

С этой целью охотник, заранее наблюдая за тетеревиной стаей, определяет места ночевки и дневки птиц и места их кормежки на березах. На путях к месту кормежек, на лесной поляне, окруженной березами, ставится шалаш с таким расчетом, чтобы из него было удобно вести обстрел окружающих поляну деревьев. Желательно, чтобы деревья вокруг шалаша были выше других и хорошо заметны издали. Вокруг шалаша на окружающие его березы выставляются чучела.



Правила, которые следует соблюдать

Чучело должно иметь вид спокойно сидящей птицы, расположенной зобом к восходу солнца и против ветра. Если же ветер дует не с востока, то необходимо предусмотреть такую посадку чучела, чтобы ветер не был ему в спину. Не следует выставлять вокруг одного шалаша чрезмерно много чучел, так как тетерева охотнее подсаживаются к отдельным птицам, чем к стае.





Оружие и боеприпасы

Ружье на охоте с чучелами должно иметь кучный и резкий бой, так как осенний и особенно зимний тетерев крепки на рану. Дробь следует применять крупную — № 3 и № 2. Помимо дробовика, целесообразно иметь и охотничью винтовку, так как звук ее выстрела меньше пугает тетеревов, чем выстрел из дробовика.

Охота с загонщиком

Наиболее успешной охота бывает тогда, когда, помимо стрелков, находящихся в шалашах, в ней участвуют и загонщики. Им лучше ехать верхом на лошади, а при глубоком снеге идти на лыжах. Как только начинает светать, загонщики направляются к местам ночевок тетеревов и, осторожно поднимая их на крыло, стараются направлять птиц по одной или небольшими группами в сторону шалашей. Поднявшиеся с земли тетерева видят сидящих «птиц» (чучела) и, как правило, подсаживаются к ним на кормежку. Охотник, соблюдая в шалаше полную тишину, стреляет.

При охоте без загонщиков в середине дня надо устраивать перерыв на 4—5 ч. В это время тетеревиные стаи обычно перестают кормиться и забиваются на отдых в крепкие места.

Стрельба с подъезда

Когда промерзнут болота и установится первый санный путь, начинается охота на тетеревов с подъезда в санях. (Следует помнить, что охота на тетеревов с автомобиля запрещена законом.) В сани садятся два—три охотника, один управляет лошадью, а другие стреляют.

Иногда сани умело маскируют палаточным материалом или хвойными ветвями, и тогда они становятся своего рода подвижным скрадом или шалашом. Это значительно облегчает подъезд.

Часто при этом успешно стреляют тетеревов не из дробового ружья, а из охотничьего карабина или малокалиберной винтовки. При стрельбе же из ружья необходимо применять крупную дробь. Ружье должно иметь кучный и резкий бой.

Совет профессионала

Следует учитывать, что при подъезде в лоб птицы обязательно снимутся с деревьев, а поэтому подъезжать к ним надо так, чтобы тетеревам казалось, будто сани едут мимо; только в таком случае птицы останутся на деревьях и подпустят охотников на выстрел.



Это интересно

Внешне тетеревиная лунка напоминает след, оставленный кружком лыжной палки старого образца, вошедшим в снег под углом 40—45°. Причем никаких следов перед лункой не видно, ибо птица не шла, а упала с воздуха.

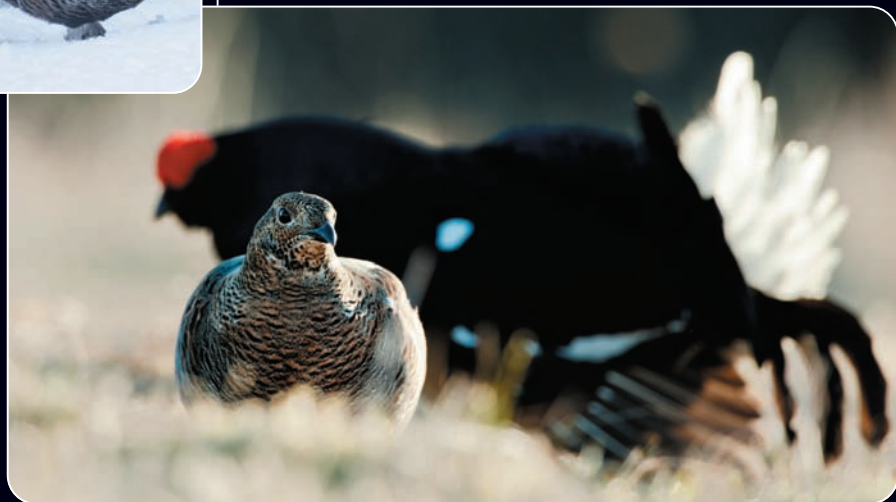
Охота на лунках

Как только установится зима и слой снега станет достаточно толстым, тетерева ночь и день, между вылетами на кормежку, проводят в снегу. Для этого они выбирают в лесу открытые места (поляны, прогалины, болота, широкие просеки). Наклевавшись березовых почек, тетерева один за другим слетают с деревьев вниз и, разгребая снег лапами, зарываются в него.

Прокопав внутри коридорчик в полметра длиной, они остаются в нем на ночь или дневку. Входные отверстия засыпаются снегом, выгребаемым птицами изнутри. Из-под снега тетерев вылетает прямо кверху, пробивая себе в снегу другое отверстие, так что если ямка только одна — входная, тетерев тут, если две — значит, улетел.

Необходимые условия

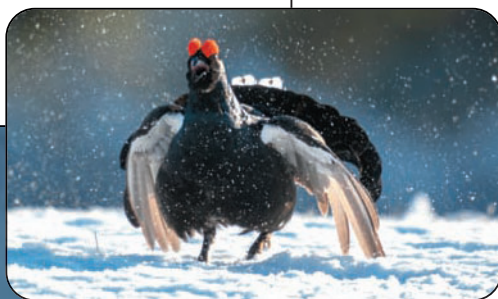
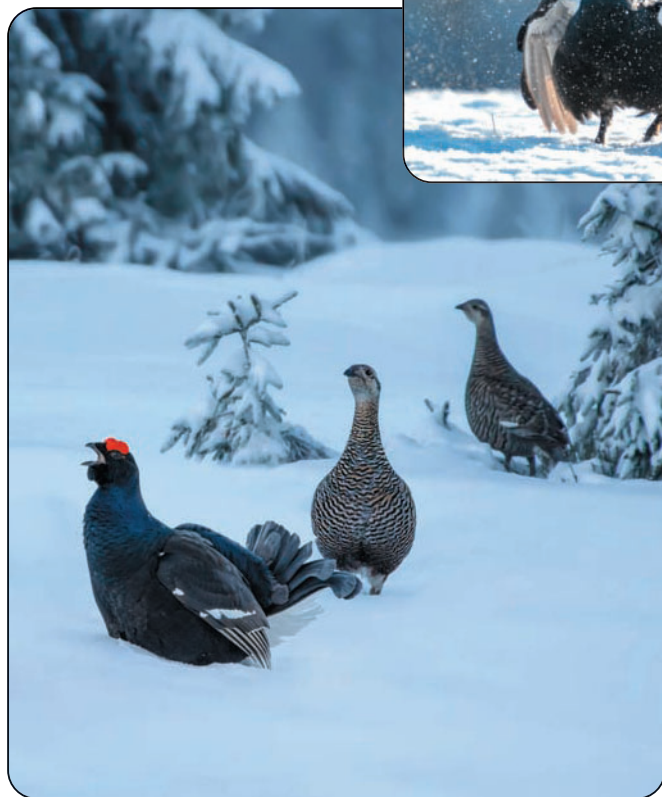
При этой охоте необходимы два условия: рыхлый снег и мороз 17—20°С. При слабом морозе птицы не зарываются в снег, а просто ночуют в небольших углублениях. Когда снег смерзается и образуется крепкий наст, тетерева не могут его пробить и также ночуют сверху, на снегу. Вечером на заходе солнца они садятся на березы на краю болота или леса и сидят минут 30—40. После этого могут по одному слететь на снег и зарыться здесь же или отлететь метров на 100—200 и упасть в снег. Спасаясь от холода, птица с лету грудью пробивает рыхлый снег и, полностью углубившись в него, хвостом засыпает входное отверстие, оставаясь там до утра.



Ход охоты

На охоту лучше всего выходить на рассвете, и стоит прочесать излюбленные места ночевок тетеревов в окрестностях, где была замечена с вечера сидящая на деревьях стая. Идти необходимо с подветренной стороны. При этой охоте никакие особые предосторожности и маскировка не нужны. Достаточно идти размеренным, ровным шагом, не хлопая лыжами по снегу. Однако ни в коем случае не разговаривать. Желательно исключить даже шепот. У тетерева очень тонкий слух, а человеческая речь является для него самым сильным раздражителем.

Заметив лунку, направиться к ней, взяв ружье на изготовку. В практике нередко случается так, что, придя на намеченное место и обнаружив лунку без выхода (значит, тетерев там!), охотник приближается на расстояние двух—трех метров, встает на изготовку к выстрелу, хлопает лыжей по снегу — и тетерев буквально вырывается, поднимая облако снежной пыли.



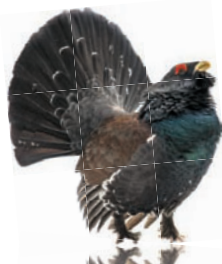
К сведению

Хорошо зная места, где кормятся, ночуют и днюют тетерева, можно с успехом охотиться на них, обходя эти участки охотничьих угодий на легких, лучше камасных (подшитых шкурой с ног оленя или лося), лыжах. Такие лыжи позволяют охотнику приблизиться к птицам на довольно близкое расстояние.

Совет профессионала

Ближе чем на 2 м к лунке с тетеревом подходить не стоит, иначе снег полетит в глаза, что затруднит стрельбу. Главное — не спешить: спокойно прицельтесь и стреляйте. После этого в течение 4—6 с взлетает вся стая, что дает хороший шанс заполучить второй трофей. Стрельбу ведут накоротке, поэтому достаточно патрона с дробью от № 4 до № 2, не крупнее.





Размер, вес, окрас

Глухарь — одна из самых крупных птиц из семейства тетеревиных: длина (вместе с хвостом) достигает 110 см, масса составляет от 4 до 6,5 кг. Самка значительно меньше. Грудь глухаря имеет блестящий зеленый окрас, темя и горло черноватые, шея темно-пепельная, спина черноватая, с серым и бурым налетом, верхняя часть крыльев коричнево-бурая. 18—20 хвостовых перьев черные, остальные покрыты черными и белыми пятнами.

Охота на глухаря

Глухарь, как и тетерев, всегда считался ценным трофеем для охотников. Чаще всего он селится в смешанных лесах, особенно растущих на влажной почве. Любит глухарь горные леса, предпочитая их лесам, растущим на равнине, хотя и не избегает последних. Это оседлая птица, однако при продолжительных холодах она иногда оставляет свой приют на высоких горах и спускается в более низкие местности, а при наступлении теплой погоды снова возвращается в горные районы. Глухарь достаточно широко распространен как в европейской, так и азиатской частях России, хотя в некоторых регионах Центральной России он исчез почти полностью из-за вырубки лесов.

Полезно знать: образ жизни

Зимой глухари держатся поодиночке, а ранней весной собираются в определенных частях леса — на токах, где ранним утром самцы (петухи) начинают токовать, то есть издавать своеобразные звуки, сопровождая их специфическими телодвижениями. Самец при этом нахохливает все перья, часто поворачивается и находится в крайне возбужденном состоянии, теряя свою обычную осторожность. Так продолжается до восхода солнца. Затем самец слетает на землю к самкам и спаривается с ними. По окончании тока, продолжающегося 3—4 недели, самки выбирают места для гнезд, где и высиживают свое будущее потомство.

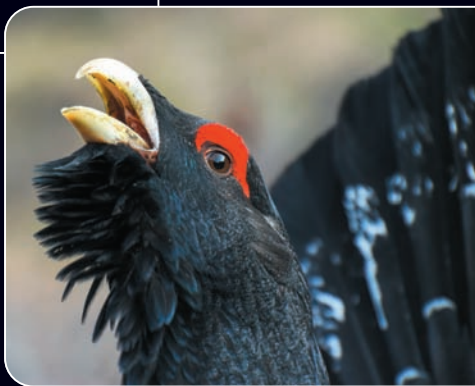


Общие правила охоты

Глухарь очень осторожен, обладает прекрасным слухом и зрением, а потому охота на него довольно трудна. В ней много тонкостей, знание которых приходит только с опытом. Рассмотрим общие правила охоты на эту птицу.

Глухариные токовища располагаются в одном месте очень длительное время. Птицы меняют это место только в том случае, если их кто-то сильно испугал или ток уничтожен. Излюбленные места глухарей — сосняки и окраины болот.

Если на току поет несколько глухарей, то лучше выбирать для скрадывания крайнего и, подойдя к нему, стрелять под его песню. Однако часто помехой служат молчуны, сидящие недалеко от токующих петухов. Испуганные охотником, они с шумом слетают, заставляя насторожиться и токующих птиц. Помешать могут и сидящие на деревьях и квохчущие глухарки, которые, завидев охотника, перелетают со ствола на ствол с тревожным квохтаньем. Тогда глухари прекращают петь, прислушиваются и могут улететь с токовища вместе с глухарками.



Содержание

Введение	3
ОХОТА НА ПТИЦУ.....	4
Охота на тетерева	4
Охота на глухаря	18
Охота на рябчика	32
Охота на серую куропатку.....	38
Охота на перепела	42
Охота на вальдшнепа	46
Охота на бекаса.....	56
Охота на уток.....	62
Охота на гусей	78



ОХОТА НА ЗВЕРЯ	92
Охота на волка.....	92
Охота на лисицу.....	112
Охота на медведя	124
Охота на рысь	134
Охота на енотовидную собаку	142
Охота на речную выдру	148
Охота на кабана	154
Охота на лося.....	166
Охота на косулю.....	174
Охота на зайца.....	180
Охота на белку.....	186



УДК 639.1

ББК 47.1

Г96

Гусев, Игорь Евгеньевич.

Г96 Охота. Популярный иллюстрированный гид / И. Е. Гусев. — Москва : Издательство АСТ, 2024. — 191, [1] с.: ил. — (Популярный иллюстрированный гид).

ISBN 978-5-17-161602-1.

В наши дни охота уже утратила свое первоначальное предназначение, и сегодня это, скорее, спорт. Но, согласитесь, немногие виды спорта отличаются такой увлекательностью, таким драйвом и мощным выбросом адреналина, как охота на птицу или зверя в естественных природных условиях. Эта книга подробно и интересно расскажет вам о различных способах добычи промысловых животных и птиц, обитающих в самых разных уголках бывшего Советского Союза. И начинающие охотники, и профессионалы почерпнут на ее страницах много нового для себя, ведь здесь описываются размеры, вес и окрас потенциальной добычи, излюбленные места ее обитания и особенности поведения, приводятся способы выслеживания и приманивания дичи, правила поведения на охоте и многое другое. Где и когда лучше устроить засаду, как правильно подобрать ружье и патроны, установить самозаводы и капканы, что нужно знать, чтобы охотиться на манок, с собакой, с подвезда, по чернотропу, из шалаша, с чучелами, на засидках, — постигнув эти охотничьи премудрости, вы никогда не вернетесь с охоты без ценного трофея.

УДК 639.1

ББК 47.1

© Оформление, иллюстрации.

ООО «Интеджер», 2024

© ООО «Издательство АСТ», 2024

В оформлении использованы материалы, предоставленные Фотобанком Dreamstime, Inc., Dreamstime.com

В оформлении использованы материалы, предоставленные Фотобанком Shutterstock, Inc., Shutterstock.com

В оформлении использованы материалы, предоставленные Фотобанком Fotolia, Inc., Fotolia.com

ISBN 978-5-17-161602-1