

**БОЛЕЕ 500 ИЛЛЮСТРАЦИЙ
И ИНТЕРЕСНЫХ ФАКТОВ**



БОЛЬШАЯ ВИЗУАЛЬНАЯ ЭНЦИКЛОПЕДИЯ ЛОШАДИ

Уши маленькие и подвижные



У лошади прекрасное зрение, она способна различать цвета

Узда



Стремя

УДК 599.723.2
ББК 28.693.3
С71

Спектор, Анна Артуровна.

С71 Лошади. Большая визуальная энциклопедия / А. А. Спектор. — Москва : Издательство АСТ, 2023. — 224 с. : ил. — (Большая визуальная энциклопедия).

ISBN 978-5-17-157511-3.

В этой иллюстрированной энциклопедии собраны все самые интересные факты и зрелищные фотографии, посвященные сильным и красивым, стремительным и неукротимым, благородным и элегантным животным — лошадям. Вы сможете познакомиться с историей их происхождения и эволюцией, разнообразием пород и разновидностей, узнать о конном спорте и скачках. Вас ждет не только увлекательное чтение, но и визуальное погружение в мир этих прекрасных существ. Каждая страница книги буквально оживает благодаря красочным и живописным изображениям, на которых запечатлены волшебные моменты скачек, блестящие выступления на конных соревнованиях, гармоничное взаимодействие с людьми, спокойные пастбища и вольные просторы, где животные обретают свободу и особенную привлекательность.

Данная энциклопедия станет незаменимым справочником для всех любителей лошадей, будь то профессионалы в этой области или просто увлеченные энтузиасты. Вы не только расширите свои знания об этих животных, но и оцените грацию, ум и преданность удивительных созданий, которые на протяжении тысячелетий остаются верными спутниками и помощниками человека.

Удивительное разнообразие и красота мира лошадей ждут вас на каждой странице этой визуальной энциклопедии с потрясающими иллюстрациями!

УДК 599.723.2
ББК 28.693.3

© Оформление, иллюстрации. ООО «Интеджер», 2023

© ООО «Издательство АСТ», 2023

В оформлении использованы материалы, предоставленные
Фотобанком Shutterstock, Inc., Shutterstock.com

В оформлении использованы материалы, предоставленные
Фотобанком Dreamstime, Inc., Dreamstime.com

В оформлении использованы материалы, предоставленные
Envato Elements Pty Ltd, elements.envato.com

ISBN 978-5-17-157511-3

СОДЕРЖАНИЕ

ПРИРОДА ЛОШАДЕЙ	5	Будённовская порода	116
Род лошадей	6	Ольденбургская порода	118
Происхождение и эволюция лошадей	8	Голландская теплокровная порода	121
Дикая лошадь Пржевальского	12	Липицианская порода	124
Экстерьер лошади	14	Тракененская порода	130
Типы лошадей	16	Датский кнабstrupпер	134
Масти лошадей	18	Голштинская порода	136
Отметины у лошадей	20	Исландская лошадь	140
Аллюры	22	Хафлингер	144
ЖИЗНЬ ЛОШАДЕЙ	27	Орловский рысак	148
Анатомия и физиология лошади	28	Фьордская лошадь	152
Темперамент и нрав лошади	30	Американский рысак	154
Табуны	32	Русский рысак	157
Конные заводы	34	Фризская лошадь	162
Уход за лошадьми	36	Шайр	166
Лечение лошадей	38	Клейдесдаль	168
ПОРОДЫ ЛОШАДЕЙ	41	Арденская лошадь	170
Ахалтекинская порода	42	Бельгийский тяжеловоз, или брабансон	173
Арабская порода	46	Владимирский тяжеловоз	176
Чистокровная верховая порода	52	Русский тяжеловоз	179
Берберийская порода	56	Комтуа	182
Андалузская порода	59	Французский тяжеловоз, или першерон	185
Лузитано	62	Норикер	188
Англо-араб	64	Голландская упряжная лошадь	191
Шагия-араб	67	Кладрубская порода	194
Монгольская лошадь	70	Шетлендский пони	196
Камаргу	73	Дартмурский пони	199
Пасо фино	78	Эксмурский пони	202
Перуанский пасо	80	Фалабелла	204
Русская верховая	82	Американская миниатюрная лошадь	206
Американская верховая	85	СПОРТ И ИСПЫТАНИЯ:	
Лошадь Скалистых гор	88	ДЕЛО ДЛЯ ЛОШАДЕЙ	209
Аппалуза	92	Конская амуниция	210
Лошади пинто	96	Запряжки	212
Квотерхорс	100	Бега	214
Американский пейнтхорс	103	Скачки	216
Ганноверская порода	106	Выездка	218
Бельгийская теплокровная порода	110	Конкур	220
Донская порода	112	Троеборье и драйвинг	222

ПРИРОДА ЛОШАДЕЙ

СЕГОДНЯ В МИРЕ НАСЧИТЫВАЕТСЯ 65 МЛН ЛОШАДЕЙ. ПРОЦЕСС ПРИРУЧЕНИЯ ЛОШАДИ НАЧАЛСЯ ПРИМЕРНО ШЕСТЬ ТЫСЯЧ ЛЕТ НАЗАД, И СО ВРЕМЕНЕМ ОНА ОКАЗАЛАСЬ НЕЗАМЕНИМЫМ ПОМОЩНИКОМ ЧЕЛОВЕКА В ТРУДЕ И БОЮ. ЛОШАДЬ — ТРАВояДНОЕ ЖИВОТНОЕ, КОТОРОЕ ОТНОСИТСЯ К СЕМЕЙСТВУ ЛОШАДИНЫХ ОТРЯДА НЕПАРНОКОПЫТНЫХ. У ТАКИХ ЖИВОТНЫХ НЕЧЕТНОЕ КОЛИЧЕСТВО ПАЛЬЦЕВ НА НОГАХ. У ЛОШАДЕЙ ОТСУТСТВУЮТ ПЕРВЫЙ И ПЯТЫЙ ПАЛЬЦЫ, ВТОРОЙ И ЧЕТВЕРТЫЙ ТРАНСФОРМИРОВАЛИСЬ В ТАК НАЗЫВАЕМЫЕ ГРИФЕЛЬНЫЕ КОСТОЧКИ, А ВОТ ЕДИНСТВЕННЫЙ, ТРЕТИЙ, ПАЛЕЦ РАЗВИТ ХОРОШО — НА НЕГО И ПРИХОДИТСЯ ОСНОВНАЯ ТЯЖЕСТЬ ТЕЛА. КОНЕЦ ЭТОГО ПАЛЬЦА ОДЕТ В ПРОЧНОЕ РОГОВОЕ КОПЫТО, ЧТО ХАРАКТЕРНО И ДЛЯ ДРУГИХ ПРЕДСТАВИТЕЛЕЙ РОДА ЛОШАДЕЙ. СЕГОДНЯ СУЩЕСТВУЕТ ЦЕЛЫЙ РЯД ТИПОВ ЭТИХ ЖИВОТНЫХ, ПРИСПОСОБЛЕННЫХ ДЛЯ РАЗНЫХ ВИДОВ ДЕЯТЕЛЬНОСТИ.

Лошади — большие труженики. Не удивительно, что существует такая внесистемная единица мощности, как лошадиная сила. Появилось это понятие в 1789 г.: известный изобретатель Джеймс Уатт подсчитал, сколько энергии тратит одна лошадь, чтобы с использованием подъемного механизма поднимать из шахты бочки с углем или выкачивать воду с помощью насоса. Оказалось, что одна лошадь может поднимать груз весом 75 кг со скоростью 1 м/с (в переводе на современную метрическую систему, разумеется). Если перевести эту мощность в ватты, то получится, что 1 лошадиная сила составляет 735 ватт. Мощность же современных автомобилей измеряют в киловаттах. Таким образом, 1 лошадиная сила равна 0,74 кВт.

РОД ЛОШАДЕЙ

К роду лошадей относятся следующие виды: бурчеллова (саванная) зебра, зебра Гриви (или пустынная зебра), горная зебра, квагга, кулан, осел, лошадь Пржевальского и домашняя лошадь. Диких лошадей в природе не осталось, за исключением лошади Пржевальского. Есть много пород, представителей которых держат на вольном выпасе, существуют одичавшие лошади. Одомашнен также осел. Остальные представители рода живут в дикой природе.

ПОЛОСАТЫЕ ЛОШАДИ

Зебры в прошлом были распространены по всей Африке. Сегодня на севере этого континента их не осталось, однако их огромные стада встречаются на просторах саванн. Полосы на ногах встречаются и у лошадей. Этот признак называется зеброидностью и считается признаком дикой масти.

Зебра – черная лошадь в белую полоску; черный цвет возникает в результате накопления пигмента.

Считается, что полосы возникли в процессе эволюции в качестве средства маскировки: муха цеце и слепни воспринимают животное как мелькание черных и белых полос, а не возможную добычу. Также полосы помогают в процессе терморегуляции.



Зебра.

ВОЛЬНЫЙ КУЛАН

Кулан обитает в Азии. У него существует несколько подвидов, в том числе онагр, обитающий главным образом в Иране, и кианг, живущий в основном в Тибете. Онагр имеет высоту 125 см в холке, кианг — до 140 см и более похож на лошадь. Кулана приручить не удастся.



Кулана называют также полуослом.



Осел — выносливый и умный.

ВЫНОСЛИВЫЙ ОСЕЛ

Ослов приручили еще шесть тысяч лет назад. Высота осла в холке достигает 90–163 см. Хвост отличается от лошадиного наличием кисточки на конце. Уши длинные. Живет осел 25–47 лет. Он выносливее лошади, лучше переносит голод и жажду. Однако не любит сырость, поэтому нуждается в сухом помещении, особенно зимой.

МУЛЫ И ЛОШАКИ

Стараясь получить животное, сочетающее силу лошади и выносливость осла, люди еще в древности вывели гибриды: мула и лошака. Мул — гибрид кобылицы и осла, а лошака — ослицы и жеребца. Правда, они не являются плодовитыми. Очень-очень редко мулица может принести потомство. А мулы стерильны всегда.

Мулы умны и упрямы: они не будут выполнять работу, которая им не по силам.



ПРОИСХОЖДЕНИЕ И ЭВОЛЮЦИЯ ЛОШАДЕЙ

Считается, что современная домашняя лошадь произошла от тарпана — дикой лошади, обитавшей в степях и лесах Евразии вплоть до XIX в. Однако есть и другие гипотезы, согласно которым предками этих животных являются также дикие верховые, восточные и лесные лошади.

Самые древние останки домашней лошади были найдены в Евразии, на территории современного Башкортостана, и датируются рубежом VII—VI тысячелетий до н. э.

ДАЛЬНИЕ ПРЕДКИ ЛОШАДЕЙ

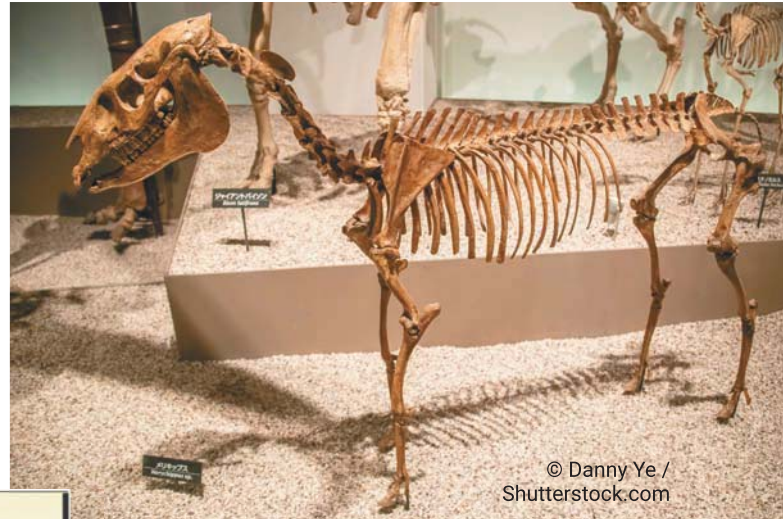
Дальний предок лошади гиракотерий, или эогиппус, жил 60 млн лет назад, был ростом 38 см, а внешне напоминал антилопу. На передних ногах у него было по четыре пальца и зачаточный пятый, на задних — по три пальца. Орогиппусы появились 45 млн лет назад. Кости средних пальцев у них были более развиты, чем боковых. У мезогиппуса, который жил 35 млн лет назад, на передних ногах имелось три развитых пальца и один зачаточный, а на задних ногах — три пальца. Вес тела приходился на средний палец.

Эволюция лошадей началась на территории Северной Америки несколько десятков миллионов лет назад, и в ее процессе постепенно происходил переход от пятипалой конечности к однопалой.

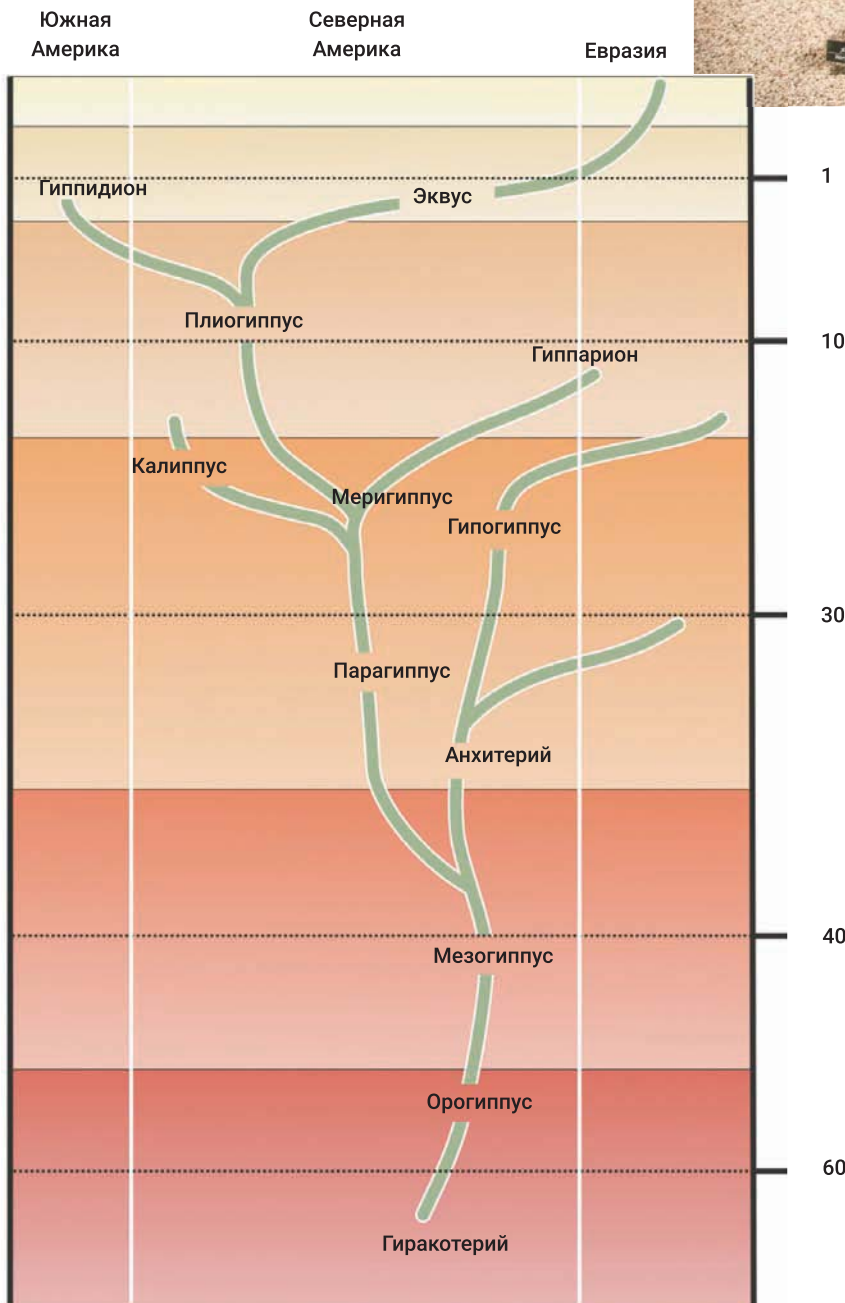


БЛИЖЕ К ЛОШАДИ

25 млн лет назад появились степи, и предки лошадей постепенно эволюционировали в меригиппусов, ростом около метра. У них вытянулась лицевая часть черепа, удлинилась шея, и теперь животные могли поедать траву, а не только ветки деревьев. При этом удлинились ноги, а средний палец постепенно покрывался копытом.



© Danny Ye / Shutterstock.com



Меригиппус в общей галерее Национального музея природы и науки. Вымершая протолошадь из семейства лошадиных, которая была эндемиком Северной Америки во время миоцена. Токио, Япония. 11 марта 2023 г.

Непосредственным предком лошадей является плиогиппус, от которого произошел эквус. Первобытные лошади покинули Северную Америку, распространились по всему Старому Свету, постепенно разделившись на разные виды.

Эволюционное древо лошадей.

ТАРПАНЫ

Лесной тарпан встречался в Центральной и Восточной Европе по крайней мере до 1814 г., но, возможно, этих лошадей отлавливали и позднее, и поэтому кровь диких тарпанов продолжала течь в жилах крестьянских коней. Степной тарпан обитал в лесостепной зоне Евразии. Последняя кобылица степного тарпана погибла в декабре 1879 г. И на фото сегодня можно увидеть только возрожденных тарпанов, или тарпановидных лошадей.

ВОЗРОЖДЕНИЕ ТАРПАНА

Сегодня существует программа возрождения лесного тарпана. Для этого использовали породу польский коник, а также отобранных в крестьянских хозяйствах лошадей, похожих на тарпанов. Теперь возрожденные тарпаны обитают в Беловежской пуще — в Польше и в Беларуси.



Возрожденный тарпан.



Польский коник, который считается прямым потомком тарпана.



Тарпановидные лошади.



ДИКАЯ ЛОШАДЬ ПРЖЕВАЛЬСКОГО

Единственная по-настоящему дикая лошадь, сохранившаяся до наших дней, — лошадь Пржевальского. Ее открыл русский путешественник Николай Михайлович Пржевальский во время экспедиции 1879—1881 гг. Это произошло близ озера Лоб-Нор на территории современного Синьцзян-Уйгурского автономного округа Китая.

Тип

дикая лошадь

Масть

золотисто-коричневая, живот и морда почти белые. Грива, хвост, участки около копыт — черные. Вдоль спины тянется темный ремень. Такая масть называется дикой

Высота в холке

130 см

Специализация

животное для зоопарков и заповедников

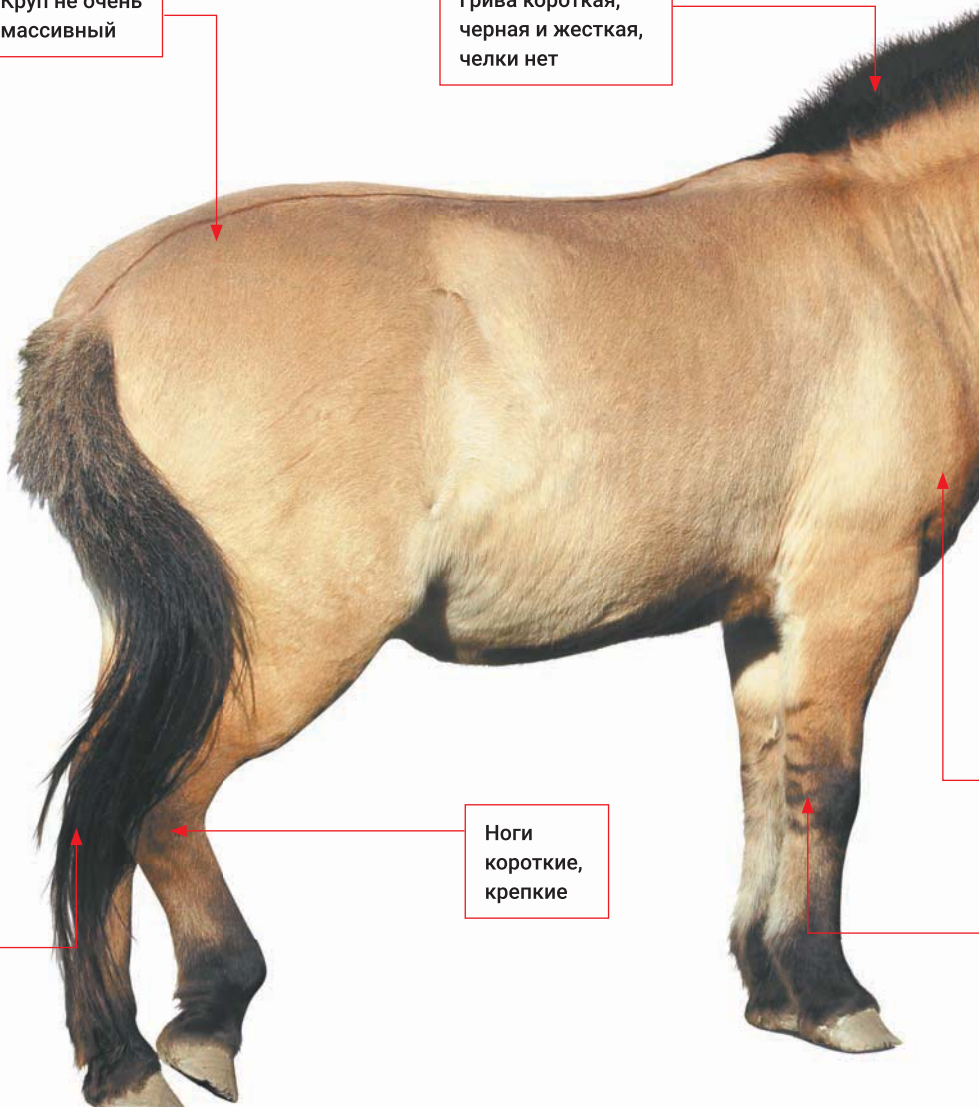
Лошадь Пржевальского имеет 66 хромосом, тогда как у домашней лошади их 64, поэтому данные животные и относятся к разным видам. И потому лошадь Пржевальского рассматривается в этом разделе.

Круп не очень массивный

Грива короткая, черная и жесткая, челки нет

Хвост черный, густой, длинный

Ноги короткие, крепкие

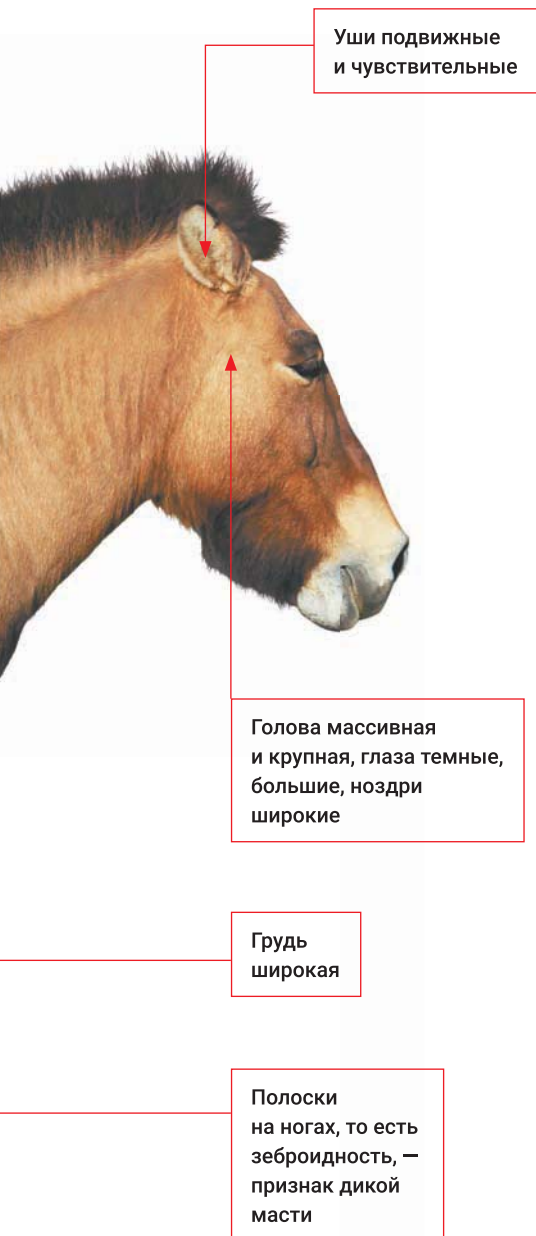


ИСТОРИЯ ДИКИХ ЛОШАДЕЙ

Лошади Пржевальского в прошлом были широко распространены в Евразии, но к тому моменту, когда их обнаружил Н. М. Пржевальский, эти животные сохранились только в сухих степях Центральной Азии. А к началу XX в. их почти не осталось в природе. Тем не менее этих лошадей удалось спасти. Еще в 1899 г. несколько животных были доставлены из Джунгарии в заповедник Аскания-Нова, который основал Ф. Э. Фальц-Фейн. Они дали приплод, и сегодня все поголовье лошадей Пржевальского является их потомками.



Лошади Пржевальского в дикой природе.



Уши подвижные и чувствительные

Голова массивная и крупная, глаза темные, большие, ноздри широкие

Грудь широкая

Полоски на ногах, то есть зеброидность, — признак дикой масти

Известно, что более ста диких лошадей живут сейчас в зоне отчуждения Чернобыльской АЭС.

ПОМОЩЬ ДЛЯ ДИКИХ ЛОШАДЕЙ

Дикие лошади приспособлены эволюцией к смене сезонов и могут спокойно добывать траву из-под снега. Однако в заповедниках люди всегда их подкармливают.



ВОЗВРАЩЕНИЕ В ПРИРОДУ

На протяжении почти столетия эти лошади жили только в зоопарках и заповедниках. В 1992 г. была начата программа по возвращению лошади Пржевальского в дикую природу. Сегодня примерно 200 животных обитают в национальных парках: монгольском Хустайн-Нуруу и китайском Тахин-Тал. На них надеты радиодатчики, поэтому все их передвижения отслеживаются.



Лошади Пржевальского на водопое в Монголо-Манчжурской степи.

ЭКСТЕРЬЕР ЛОШАДИ

Лошадь — травоядное копытное животное, приспособленное для жизни в степи и быстрого бега. Голова животного вытянутая, глаза большие, ноздри широкие, уши заостренные, ноги крепкие и сильные. Среди пород существуют различные разновидности.



Внешний вид лошади называют экстерьером, а части тела — статями.

Совокупность анатомо-физиологических свойств организма, обусловленных наследственностью и индивидуальным развитием, которая выражается в типе телосложения и экстерьере, называется конституцией.



Лошадь фризской породы обладает грубой рыхлой конституцией.

ТИПЫ КОНСТИТУЦИИ ЛОШАДЕЙ

Крепкую конституцию можно встретить у лошади любой породы. Для нее характерен крепкий костяк, хорошо развитая мускулатура, средняя толщина кожи, средняя оброслость.

Грубая плотная (сухая) конституция распространена у лесных и степных лошадей. У них плотная и толстая кожа, массивный костяк, развитая мускулатура, густые хвост и щетки (волосы у копыт).

Грубая рыхлая (сырая) конституция распространена у тяжеловозов. Для них характерны массивность, толстая кожа и развитая подкожная соединительная ткань, рыхлые мускулы, толстая кость.

Лошадям восточных пород присуща нежная сухая конституция. У них легкая голова, тонкая кожа, сухие сухожилия и суставы, малая оброслость. Тонкие костяк и кожа, слабо очерченные суставы и сухожилия, короткие и редкие грива, челка и хвост свойственны нежной рыхлой конституции.



Ягодицы

Бедро

Хвост

Голень

Путевый сустав

ГРИВА

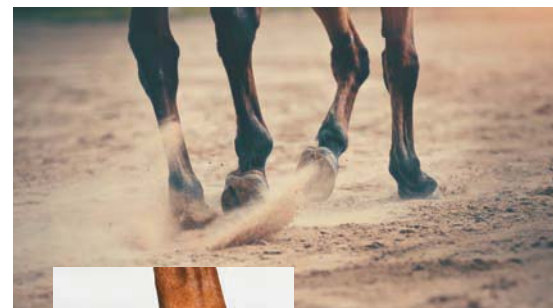
Грива — это длинные защитные волосы, которые растут на гребне шеи. Считается, что длинная грива — признак одомашнивания (то есть одомашнивания). Действительно, у лошади Пржевальского, обитающей в степях, грива короткая. Но такая же она и у ахалтекинца — самой древней из чистокровных пород, выведенной для жизни в пустыне. А у потомка тарпана — башкирской лошади — грива волнистая. Так что все зависит от местообитания.



Грива нужна лошади, чтобы защищаться от пыли, грязи и насекомых, которые стремятся отложить яйца под ее кожей.

ЧТО ТАКОЕ КОПЫТО

Копыто — твердое роговое образование, которое формируется вокруг дистальных пальцевых фаланг (у лошадей — на одном пальце). Копыта несут на себе всю массу лошади. Благодаря им происходит амортизация ударной силы каждого шага. При этом суставы оберегаются от повреждений, и лошадь движется без травм. Кроме того, при большой нагрузке копыто обеспечивает кровоснабжение конечности и усиливает ее.



Копыта защищают ноги лошади во время бега.

ТИПЫ ЛОШАДЕЙ

В коневодстве выделяют несколько типов лошадей с определенной специализацией — это прежде всего верховые, легкоупряжные, тяжелоупряжные и вьючные лошади. В свою очередь верховые и упряжные подразделяются на спортивных, скаковых и рысистых лошадей, а также прогулочных хобби-класса. В зависимости от предназначения они обладают различным экстерьером и, разумеется, относятся к разным породам.

КАКИЕ БЫВАЮТ ЛОШАДИ

Верховые лошади отличаются небольшим весом, сухим телосложением, быстрыми ногами. Примеры — арабская, чистокровная верховая, андалузская.

У тяжеловозов большая голова, мощная шея, слабо выраженная холка, толстые ноги, большие и широкие копыта, плотная кожа и нередко рыхлая конституция. Среди тяжелоупряжных пород можно назвать шайра и владимирского тяжеловоза. Легкоупряжные лошади занимают промежуточное положение между тяжелоупряжными и верховыми. У них живой темперамент, средний рост и массивность, им присуща умеренная сухость телосложения. Примеры легкоупряжных пород — орловская и русская рысистые.

Вьючные лошади — небольшого роста, легкие, с длинным туловищем, развитой грудью, сухими крепкими ногами, выносливые. Примеры вьючных лошадей — гуцульский пони и пони потток.



Прогулочная лошадь.



Легкоупряжная лошадь.





Вьючные лошади в горах Каракорум.



Верховая лошадь.



Тяжеловоз.

МАСТИ ЛОШАДЕЙ

Один из главных опознавательных признаков лошадей — масть, или окрас. Масть рассматривается не только как окрас покровных волос головы и туловища, но и в сочетании с окрасом гривы, хвоста, щеток, ног. Поэтому лошадь с рыжим или каштановым туловищем может быть либо рыжей, либо гнедой, либо игреновой. Таких сочетаний немало, но основных мастей четыре: вороная, гнедая, рыжая, серая.

ВОРОНАЯ МАСТЬ

Вороная масть — черный окрас всего туловища, конечностей, хвоста и гривы.

Вороная лошадь.



Нередко встречается дикая масть — мышастая, как у лошади Пржевальского, а также зебридность на ногах и ремень (темная полоса вдоль спины). Дикая масть не считается основной, так как лошади давно одомашнены.

РЫЖАЯ МАСТЬ

Рыжие лошади полностью рыжего цвета. Оттенки — от абрикосового до темно-каштанового цвета. Ноги всегда того же цвета, что и туловище. Так можно отличить рыжую от гнедой.

ГНЕДАЯ МАСТЬ

У гнедых лошадей туловище, голова и верхняя часть конечностей коричневые, нижняя часть ног — черная (у жеребят и лошадей, не достигших трех лет, ноги могут быть коричневыми, однако с возрастом шерсть темнеет). Хвост и грива у гнедых всегда черного цвета.

Гнедая лошадь.



Рыжая лошадь.



Масти лошадей условно подразделяются на пять групп: к одноцветной группе относятся вороная, рыжая, бурая; к двухцветной — караковая, гнедая, буланая, игренивая; к группе с зональностью окраски — саврасая, каурая, мышастая; к группе смешанного белого и цветного волоса — серая, чалая; к пятнистой группе — пегая, чубарая, тигровая.

СЕРАЯ МАСТЬ

Серую масть часто называют белой. Однако белорожденные жеребята крайне редки, и у них розовая кожа. Обычно конь, которого мы называем белым, рождается рыжим, вороным или гнедым, а потом постепенно седеет. Кожа у него темная.



Серая
(белая)
лошадь.

Караковая лошадь.



КАРАКОВАЯ МАСТЬ

Караковая масть по окрасу находится между вороной и гнедой, но ближе к первой. Туловище, голова, ноги, грива и хвост у караковой лошади черные. Однако у нее имеются рыжие или коричневые подпалины вокруг глаз, рта, в паху и в некоторых других местах, например на ягодицах и у локтей. Подпалины должны четко выделяться на черном фоне, и этим караковая масть отличается от темно-гнедой.

СЕРАЯ В ЯБЛОКАХ МАСТЬ

У серой в яблоках лошади по серому фону разбросаны белые пятна диаметром 2—5 см. Эти пятна повторяют рисунок подходящих близко к коже кровеносных сосудов. У серой в яблоках голова светлого окраса, и этим она отличается от серебристо-вороной, у которой голова темного цвета.



ИГРЕНЕВАЯ МАСТЬ

Игренивыми называют лошадей с коричневой или рыжей окраской туловища, головы и ног, с белыми или дымчатыми гривой и хвостом. У светло-игренивых лошадей щетки нередко тоже бывают светлыми.



Серая в яблоках
лошадь.

Игренивая
лошадь.

ОТМЕТИНЫ У ЛОШАДЕЙ

Отметины у лошадей — это врожденные пятна и полосы разнообразной величины и формы на голове, туловище и конечностях. Благодаря им можно различать лошадей одинаковой масти.

ЦВЕТ ОТМЕТИН

Отметины бывают белыми, цветными и темными. Белые возникают, когда кожа полностью лишается пигмента и на ней отрастает белый волос. Если кожа лишается пигмента не полностью, на ней образуются отметины, состоящие из смеси цветного и белого волоса. Темные отметины возникают, когда происходит усиленная пигментация кроющего волоса. Если волос редок и обесцвечен, а через него просвечивает розовая кожа, такие отметины называют тельными пятнами.

ДЕТСКИЕ И ВЗРОСЛЫЕ ВОЛОСЫ

При рождении масть жеребенка еще не определена, а волос у него мягкий и густой. В возрасте около полугода происходит линька и «детские» волосы заменяются на более жесткие и короткие, которые и образуют постоянную масть.

Белизна



Звездочка



Проточина



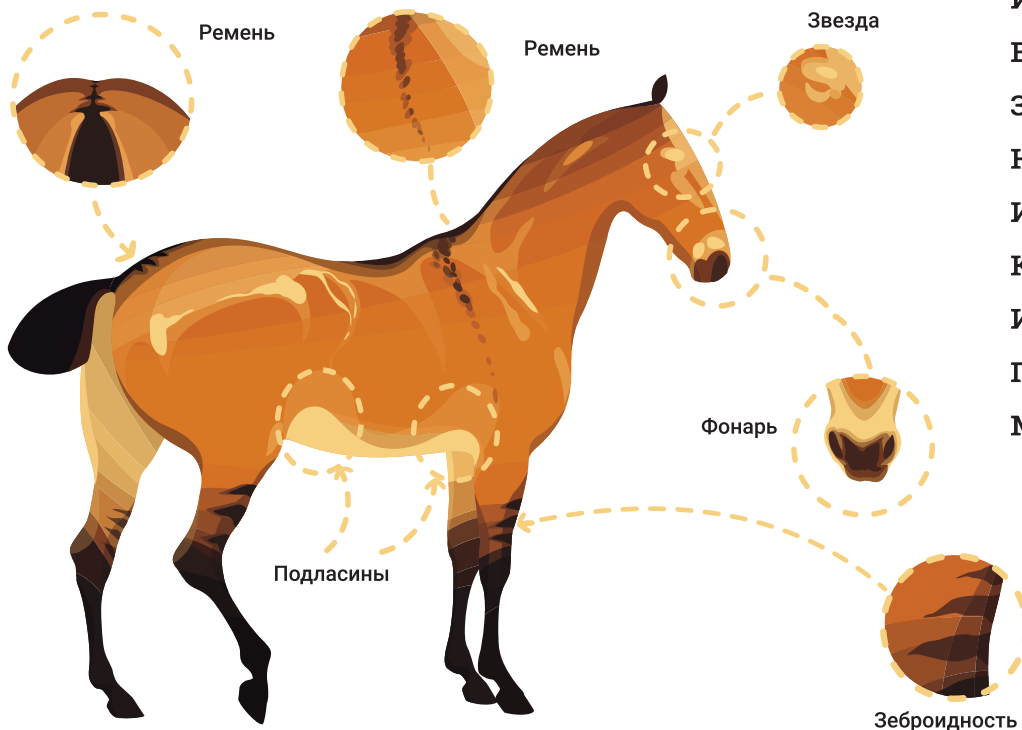
Лысина



Фонарь



Отметины на голове лошади.



Отметины на туловище лошади.

Масть жеребенка со временем меняется.



ЧУЛКИ И НОСКИ

Белые отметины на ногах лошади достаточно разнообразны. Они могут быть представлены не только узкими и широкими полосами, но и пятнами. Белые пятна могут доходить до запястных суставов (на передних конечностях), скакательных суставов (на задних конечностях) и выше, и в таком случае говорят, что лошадь в «носках», «чулках» или «штанах».

Белая по венчику



Белая в полбабки



Белая до путового сустава



Белая с захватом путового сустава



Белая до запястья



Белая с захватом запястного сустава



Отметины на ногах.

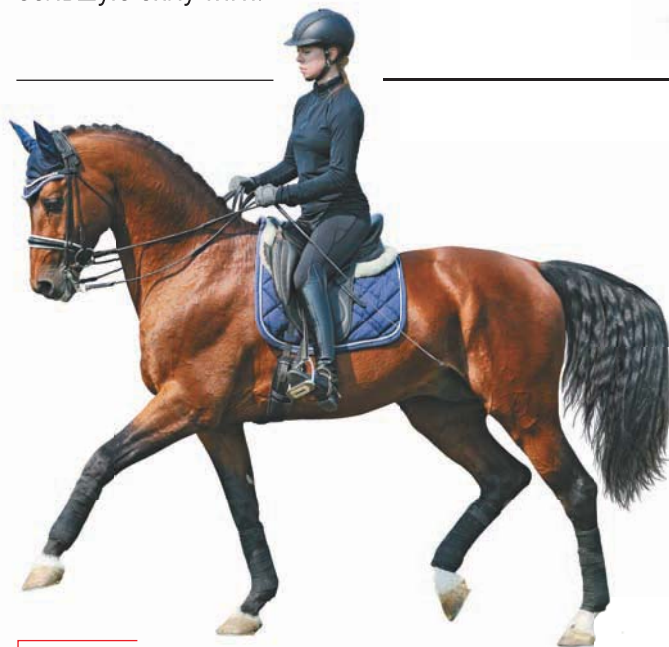
Описание отметин приводят в такой последовательности: голова, шея, туловище, хвост, передние и задние конечности. Если форма отметин на ногах неодинакова, а так бывает нередко, их следует описывать для каждой ноги по отдельности. Если отметины одинаковы, их указывают сразу на двух, трех или на всех четырех ногах.

АЛЛЮРЫ

Аллюры — это походки лошадей. Аллюры бывают естественные, или врожденные, и искусственные, которые вырабатываются специально. Известно четыре основных естественных аллюра: шаг, рысь, иноходь, галоп.

ШАГ

Шаг — самый медленный аллюр. При этом лошадь отбивает удары о землю в следующей последовательности: правой задней ногой, правой передней, левой задней, левой передней. Характер шага зависит от телосложения лошади и тяжести груза. При этом аллюре лошадь способна показать самую большую силу тяги.



Шагом лошадь идет. Скорость шага обычно составляет 3,5—4,5 км/ч, но может достигать 6—7 км/ч.

Среди аллюров различают сокращенные (укороченные), обычные (свободные) и прибавленные (удлиненные).



Лошадь идет шагом.

КАКОЙ ШАГ ЛУЧШЕ

Шаг бывает ускоренный, тихий, или неокрытый, прибавленный, сокращенный, свободный. Лошади с укороченным туловищем и длинными ногами способны только на ускоренный шаг и потому менее пригодны для сельскохозяйственных работ, но прекрасно подходят для поездок верхом и в легком экипаже.

Выездка.



РЫСЬ

При рыси лошадь переставляет ноги, расположенные по диагонали. Она делает два удара о землю: левой передней и правой задней ногами одновременно, потом правой передней и левой задней. Известны средняя, прибавленная и сокращенная рысь. Этот аллюр лучше всего подходит для дальних поездок.



Лошадь бежит рысью.

ИНОХОДЬ

При иноходи лошадь переставляет ноги не по диагонали, а с одной стороны: поднимает сначала одновременно правую заднюю и правую переднюю, потом — левую заднюю и левую переднюю. Развороты и повороты иноходцу совершать трудно, и поэтому лучше всего он приспособлен для движения по открытым пространствам — степям, прериям — или по ровным дорогам. Иноходец может сбиться на рысь или галоп либо даже упасть, споткнувшись.



Всадник на иноходце.

Рысью лошадь бежит. Быстрота рыси доходит до 16–20 км/ч, но специально обученные рысаки на испытаниях развивают скорость до 52 км/ч и могут обогнать лошадей, которые скачут галопом.



ГАЛОП

Галоп, который называют также наметом, — это трехтактный аллюр с безопорной фазой (то есть фазой подвисяния). При правостороннем галопе лошадь на первом такте ставит на землю левую заднюю ногу, на втором — левую переднюю и правую заднюю одновременно, на третьем — правую переднюю ногу. А потом она отталкивается от земли так, что все четыре ноги одновременно оказываются в воздухе. Это и есть фаза подвисяния. При левостороннем галопе сначала на землю опирается правая задняя нога, потом левая задняя и правая передняя, потом левая передняя, и наступает фаза подвисяния. После чего все повторяется.



Галопирующая лошадь.

При галопе слышны три последовательных удара о землю. При быстром галопе (карьер) слышны только два удара.

При этом один такт галопа, от следа до следа одной и той же ноги, достигает 8 м, а делает лошадь в минуту до 140 шагов.

СКОРОСТЬ ПРИ ГАЛОПЕ

Галопом лошадь скачет. Длина прыжка во время галопа на скачках составляет около 8,3 м, а в обыкновенном галопе — около 4,1 м. Различают короткий галоп (7–8 км/ч), обыкновенный, или кентер (16–20 км/ч), и быстрый, или карьер. Самая высокая скорость при галопе (карьер) — 69–80 км/ч. Отсюда и появилось выражение: «С места в карьер», то есть сразу в быстрый галоп.



На скачках.