

№1.2017

# КАПИТАН КЛУБ

captain club magazine

**ABSOLUTE 58 NAVETTA**

Из Италии с любовью

**КАК ВЗЯТЬ ЯХТУ  
В ЧАРТЕР**

Советы бывалого

www.captainclub.ru

ISSN 1561-8293



9 771561 829003 >

**ТЕСТЫ:**

· Faster 545 CC

**КАПИТАН ЛИТЛУ**

Одна навигация — одна кругосветка

**PRINCESS S60**

Всё и сразу



ISSN 1561-8293

**Учредитель и издатель**

ООО «Капитан-Клуб»

**Адрес издателя и редакции:**

Россия, 199106 Санкт-Петербург,  
22-я линия В.О., д. 3, к. 1, оф. 547  
+7 (812) 325-74-93, 324-74-95  
mail@captainclub.ru  
www.captainclub.ru

**Генеральный директор**

Денис Мешков  
meshkov@captainclub.ru

**Редакция:**

Дмитрий Туманов, Дарья Мешкова, Екатерина Хлопкова,  
Екатерина Марцева

**Дизайн и верстка:**

Андрей Илларионов

**Директор по маркетингу и рекламе**

Андрей Корнеев  
+7 (916) 528-16-00, korneev@captainclub.ru

**Рекламный отдел:**

Елена Осокина  
+7 (911) 923-15-05, reklama@captainclub.ru

**PR-служба:**

Екатерина Марцева  
+7 (916) 256-9652, pr@captainclub.ru

**Финансовая служба:**

Наталья Чудинова, Сергей Дудко

**Офис в Москве:**

Россия, 125212 Москва, Ленинградское ш., 39, стр. 7,  
Royal Yacht Club  
+7 (495) 995-66-22,  
+7 (903) 798-37-20,  
+7 (916) 528-16-00

**Представительство в Европе:**

Кирилл Смирнов (Финляндия)  
+358 (40) 500-74-66, smirnov@captainclub.ru

**Все права защищены**

Категорически воспрещается воспроизводить полностью или частично статьи и фотографии, опубликованные в журнале, без получения письменного согласия ООО «Капитан-Клуб». Издатель не несет ответственности за содержание рекламных объявлений. Журнал «Капитан-Клуб» не несет никакой ответственности за присланные материалы. Рукописи, не принятые к публикации, не возвращаются. Все опубликованные в данном номере журнала изображения из фотобанков компаний-производителей, дилеров и прочих предприятий и организаций предоставлены на договорной основе.

Журнал «Капитан-Клуб» – русское издание. 12+  
Журнал зарегистрирован Министерством РФ по делам печати, телерадиовещания и средств массовых коммуникаций  
Свидетельство ПИ №77-12817 от 31.05.2002 г.  
Лицензия ИД №06431 от 10.12.2001 г.  
Издание основано в 1996 году, выходит 6 раз в год.

© ООО «Капитан-Клуб», 2017

Отпечатано в типографии

«Первый издательско-полиграфический холдинг»,  
Санкт-Петербург, Б. Сампсониевский пр., 60, лит. У  
Тираж 18 500 экз. Цена свободная.

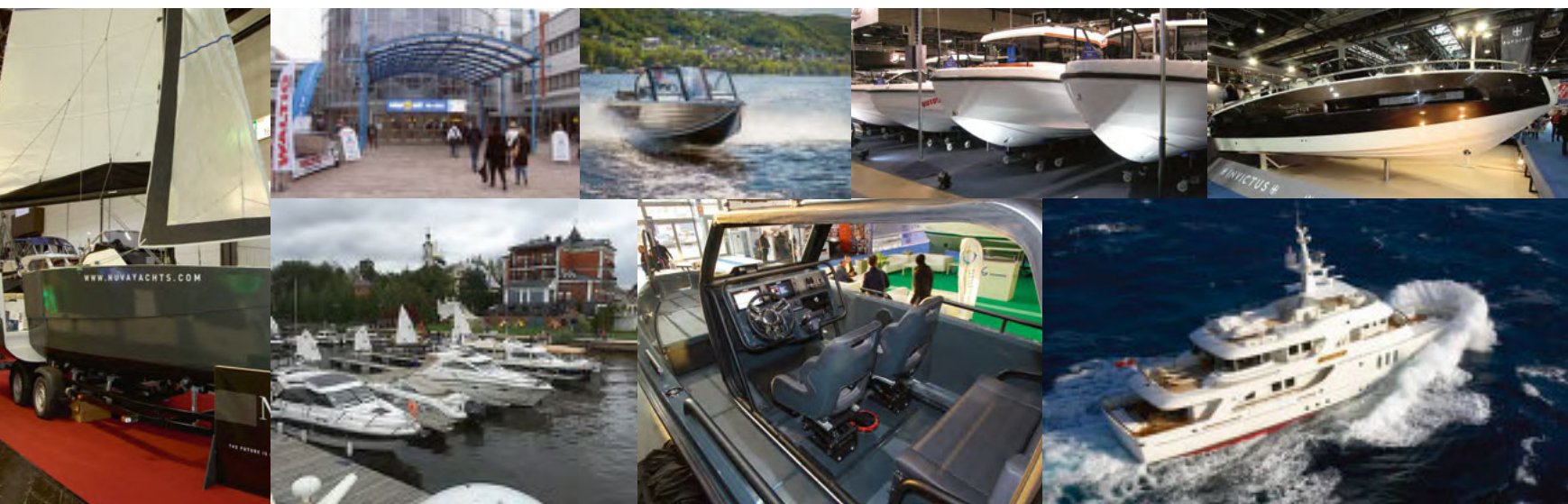
Подписано в печать 01.03.2017 г.  
Информацию о распространении журнала вы можете найти  
на нашем сайте www.captainclub.ru, в разделе «О журнале»

**Подписка**

в редакции, mail@captainclub.ru  
Закключаем договоры с региональными представителями,  
желающими заниматься распространением журнала.



- 6**      **ВАТЕРЛИНИЯ**
  
- 22**     **ОТ КИЛЯ ДО КЛОТИКА**
- 22**     **Boot Düsseldorf 2017: Европа стабильна**  
Богдан Парфенюк
- 32**     **Vene Båt. Важно быть «в струе»**
- 40**     **Princess S60. S – значит Super**  
Ольга Селезнева
- 46**     **Aquador 35 AQ. Мозговой штурм**  
Фарит Валиуллов
- 50**     **XO: быть неординарным**  
Богдан Парфенюк
- 54**     **LH 115. На пути к совершенству**  
Даниил Алексеев
- 58**     **Formula Boats. Мы строим для вас**  
Антон Сорокин
- 62**     **Husky. Преданный и верный**  
Антон Черкасов-Нисман
- 66**     **Faster 545 CC. Прибрежный пикап**  
Даниил Алексеев
- 72**     **«Салют-430». Самый многоликий трансформер**  
Фарит Валиуллов
- 76**     **Yamaha в новом «пакете»**
- 80**     **Какой корабль правильный?**  
Эмма Феоктистова



### ОТДАТЬ ШВАРТОВЫ

- 84** **Перевозите яхту грамотно**  
Юлия Богданова
- 86** **Уроки чартера**  
Сергей Александровский

### ВЕТЕР СТРАНСТВИЙ

- 90** **Ледяная кругосветка**  
Николай Литау
- 98** **Как я стал викингом**  
Александр Рыскин

### ПОЛНЫЙ ВПЕРЕД

- 104** **Rolex Sydney Hobart 2016. Как Новый год встретишь...**  
Анастасия Кобзева

### КАПИТАНСКИЙ АРХИВ

- 110** **Военно-морская база Порккала-Удд**  
Леонид Амирханов
- 116** **Финские корабли в советском флоте**  
Леонид Амирханов

### МОРЕ СТИЛЯ

- 120** **Soho Country Club & Grand Marine**
- 122** **Женщине с кошачьими глазами**  
Екатерина Марцева
- 124** **Весенние радости**  
Екатерина Марцева
- 128** **Гостеприимная «Дафна»**

### БРОКЕРАЖ



## «BARONG» С ЛИТЕРОЙ «D»

Судостроительная компания Wally, штаб-квартира которой находится в Монако, а производство сосредоточено в Италии, доставила владельцу первую парусную яхту модели Wally 110. Любопытно, что 33,51-метровый парусник был спущен на воду за полгода до этого. Церемония состоялась в Марина-ди-Равенна (Италия) в присутствии владельца, его близких и всех специалистов, принимавших участие в проектировании и строительстве судна.

Новинка с отличными ходовыми характеристиками получила имя «Barong D». Ее счастливый хозяин — преданный клиент Wally: для него это уже третий парусник бренда. Два предыдущих — «Barong B» (23,9 метра, 2000 год) и «Barong C» (28,55 метра, 2005 год).



Морскую архитектуру суперяхты с литерой «D» разработали мастера из дизайн-студии Frers Naval Architecture & Engineering. «Barong D» — пример парусной яхты последнего поколения. Одна из главных особенностей лодки — широкий корпус, который изящно «замаскирован» классическими линиями. У парусника блестящий круизный потенциал — владельцу и его гостям будет обеспечен максимальный комфорт на борту.

Внутренняя планировка рассчитана на размещение шести пассажиров (владелец и гости) и четырех членов экипажа. «Мастер», в котором установлены две отдельные большие кровати, находится в носовой части судна, две двухместные гостевые каюты расположены по левому и правому борту. Просторный главный салон находится на миделе, камбуз — в кормовой части. В распоряжении экипажа две двухместные каюты, собственная столовая. В каждой из пяти кают есть ванная комната.

Общая площадь парусов «Barong D» составляет 538 квадратных метров. На судне установлены карбоновая мачта от Southern Spars и два штурвала. ❖



## «ЗЕЛЕНый» ЭКСПЛОРЕР

Шведский дизайнер Деннис Ингеманссон представил концепт 50-метровой моторной яхты, разработанный совместно с верфью Pendennis Shipyard (Фалмут, Великобритания).

Arctic Sun (с англ. — «Арктическое солнце»), как заявлено на официальном сайте Ингеманссона, — это настоящее экспедиционное судно, которое может эксплуатироваться как в очень холодном, так и в очень жарком климате.

В дизайне экстерьера суперяхты угадывается дух автомобильного стайлинга. Судно отличается изящными линиями и обтекаемой формой, благодаря чему снижается расход топлива. Опционально на Arctic Sun могут быть установлены солнечные панели площадью 80 квадратных метров.

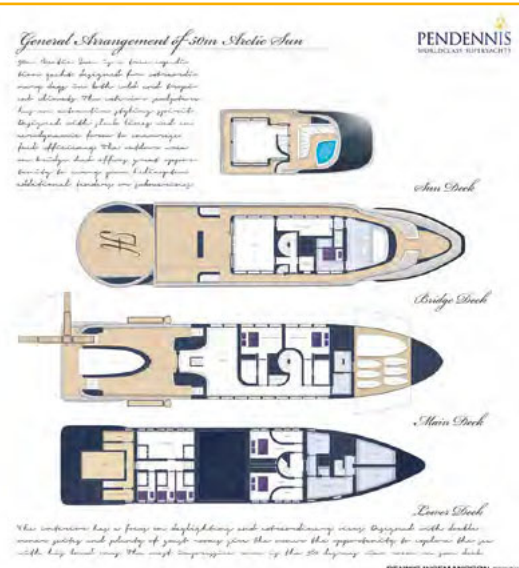
Открытая площадка на бридждеке позволяет разместить вертолет, дополнительные тендера или субмарины. Эта площадка также может быть превращена

в огромный пляж, на котором в солнечную погоду будут собираться все пассажиры.

В дизайне интерьера ставка сделана на естественное освещение и потрясающий вид из окон. Внутренняя планировка суперяхты включает двухместный «мастер» и пять гостевых кают (на 10 человек), что позволит владельцу исследовать морские просторы вместе с семьей и друзьями. Кроме того, на судне есть каюты для капитана и шести членов экипажа.

Пожалуй, наиболее впечатляющее помещение на Arctic Sun — это комната на сандеке с круговым (360°!) обзором. На борту есть тренажерный зал, массажный кабинет, сауна.

Предполагается, что хозяин эксплорера сможет взять с собой в путешествие два тендера (8-метровый и 6,5-метровый), шесть гидроциклов, другие водные «игрушки», оборудование для дайвинга. В его распоряжении будет даже барокамера (декомпрессионная камера)! ❖



## ВЕСНОЙ — В ИТАЛИЮ?

**О**бязательно запланируйте попасть в субботу и воскресенье 13 и 14 мая в марину Portoriccolo, Триест, на презентацию новинки сезона-2017 — моторной яхты Absolute 58 Fly! Новая 58-я — дружный союз эргономики и хай-тека. Она обладает всеми качествами больших и роскошных моторных яхт. Возможности пропульсивной системы IPS 800 в сочетании с удачным корпусом гарантируют низкий расход топлива, маневренность, бесшумный ход и надежность. Всё это составляющие приятного и безопасного морского путешествия. Гости мероприятия смогут убедиться в этом, поучаствовав в тестовых заездах.



Внутреннее пространство новой флайбриджной модели спланировано для максимально комфортного размещения семи человек с возможностью принять на борт до четырнадцати гостей. Буквально каждая деталь интерьера оптимизирована для удобства пребывания на борту: сдвижные двери, скругленные углы у мебели, кровати «домашней» прямоугольной формы и полы без ступенек.

Неотъемлемый признак привлекательности яхты — высокое качество материалов, гарантированное маркировкой «Made in Italy» и фирменным знаком завода, расположенного в провинции Пьяченца.

Вниманию посетителей будут представлены также и другие модели верфи: Absolute 72 Fly, Absolute Navetta 52 и легендарная Absolute Navetta 58. Сотрудники яхтенного агентства «Полярная звезда» будут рады видеть вас на борту Absolute! ❖



## ОЧЕВИДНОЕ ПРЕВОСХОДСТВО RAYMARINE

**С**радостью сообщаем, что ассортимент многофункциональных дисплеев Raymarine пополнился новым семейством Axiom, призванным совершить революцию в области навигационной электроники. На международной выставке судов Miami International Boat Show 2017 Raymarine представляет новые четырехъядерные многофункциональные сенсорные дисплеи с новой эксклюзивной технологией эхолотации RealVision 3D. Axiom в переводе с английского означает «аксиома», и название Axiom идеально отражает суть новой мощной многофункциональной навигационной системы Raymarine. Встроенный эхолотатор

RealVision 3D™, новая ОС LightHouse 3 и высокопроизводительный четырехъядерный процессор делают Axiom новым стандартом оборудования для навигации и рыбной ловли. Благодаря эксклюзивной технологии RealVision 3D многофункциональные дисплеи Raymarine Axiom отличаются реалистичным изображением: на экране отлично видно и рыбу, и донный рельеф, и другие подводные объекты. Дисплеи выпускаются в размере 7, 9 и 12 дюймов. Но, как говорится, главное таится в мелочах. В датчиках RealVision 3D объединены технологии линейной частотной модуляции CHIRP DownVision, CHIRP SideVision и высо-



кочастотной линейной модуляции RealVision 3D. Более того, датчик эхолотатора снабжен гироскопическим стабилизатором, компенсирующим качку, благодаря чему аппарата Raymarine обеспечивает реалистичную 3D-визуализацию с эхолотатора. ❖





## «СДЕЛАЙ ЭТО СЕЙЧАС»

Судостроительная компания Horizon Yachts (Тайвань) спустила на воду первую моторную яхту модели E98. 30,33-метровая новинка получила зажигательное имя «Do It Now» (с англ. — «Сделай это сейчас»). Соответствующее сообщение было опубликовано на официальном сайте тайваньского бренда 3 февраля.

Суперяхта построена для клиента из США. Примечательно, что ранее он владел моторной яхтой Horizon 76.

Дебют «Do It Now» состоится на Palm Beach International Boat Show 2017, которое пройдет в Палм-Бич (Флорида, США) с 23 по 26 марта.

E98 спроектировал шведский дизайнер Джон Линдблом, который давно и успешно сотрудничает с Horizon. Элегантные линии экстерьера эта модель унаследовала от своей популярной «младшей

сестры» — E88. Эффективный корпус обеспечивает E98 отличную мореходность, остойчивость и экономию топлива. Ширина корпуса — 7,07 метра, благодаря чему внутренние помещения просторны и комфортабельны. Осадка в 1,83 метра позволяет заходить в мелководные бухты, что значительно расширяет возможности эксплуатации судна.

Модель E98 доступна в двух версиях: со скай-лаунжем и с открытым мостиком. Владелец «Do It Now» выбрал для себя вторую. Рулевой пост, расположенный на верхней палубе, защищен хардтопом и ветровым стеклом. При этом боковые панели позволяют легко превратить мостик в закрытое помещение.

На суперяхте установлены два двигателя CAT C32 мощностью 1900 л.с. каждый. С ними она может разогнаться до 22,5 узла. Крейсерская скорость «Do It Now» составляет 19 узлов, а запас хода на 10 узлах — 1250 морских миль.

Кстати, в этом году Horizon Yachts отмечает свое 30-летие: компания, положившая начало Horizon Group, была основана Джоном Лью в 1987 году. Наши поздравления с юбилеем! ❖



## «КИТАЯНКА» НОВОЙ МОДЕЛИ



Проект Asteria 96 разработала австралийская компания David Bentley Yacht Design. Сообщается, что первенец модели построен для клиента из Китая. Судно будет доставлено владельцу весной этого года.

Внутренняя планировка суперяхты рассчитана на размещение шести пассажиров. Она включает просторный салон с обеденной зоной, «мастер» с большой гардеробной

и собственной ванной комнатой, две гостевые каюты с трансформируемыми спальными местами. В зоне экипажа могут расположиться три человека (опционально — пять человек). По данным SuperYacht Times, в планировку новинки внесено любопытное изменение: вместо предполагавшейся VIP-каюты была оборудована отдельная медиа-комната.

Китайская верфь Heusea Yachts, которая в этом году отмечает свое 10-летие, спустила на воду первую моторную яхту модели Asteria 96. Об этом сообщает интернет-издание SuperYacht Times. Габаритная длина судна, полностью построенного из стеклопластика (GRP), — 29,26 метра. По информации Boat International Media, суперяхта коснулась воды 15 февраля.



На первой Asteria 96 установлены два дизельных двигателя Caterpillar C18 мощностью 1136 л.с. каждый. С ними суперяхта может разогнаться до 20 узлов, а ее крейсерская скорость составляет 16 узлов. Boat International Media сообщает со ссылкой на представителей Heusea Yachts, что судно модели Asteria 96 может быть оборудовано более мощной силовой установкой, с которой его максимальная скорость составит 28 узлов.

Имея запас топлива в 5000 литров, суперяхта способна совершать длительные прибрежные круизы. ❖



## ВМЕСТЕ — СИЛЬНЕЕ!

«Партнерство, основанное на опыте». Под таким девизом свои усилия объединили компании Drettmann Yachts (Бремен, Германия) и Gulf Craft (ОАЭ).

Drettmann Yachts — семейное предприятие, основанное в 1970 году. История этой немецкой компании, которая занимается

строительством и продажей роскошных яхт, началась, как это часто бывает, в гараже. Теперь, помимо лодок прочих известных верфей, она предлагает своим клиентам в России, на Украине и в других европейских странах суда, построенные на производственных площадках Gulf Craft. Эта ближневосточная компания работает на яхтенном

рынке с 1982 года. Ей принадлежат такие бренды, как Majesty Yachts, Nomad Yachts, Oryx, Silvercraft. Кроме того, она выпускает суда линейки Utility Series. Отметим, что компания Gulf Craft входит в число мировых лидеров по производству суперяхт.

На состоявшемся в январе boot Düsseldorf 2017 компания Drettmann Yachts впервые выступила как эксклюзивный партнер Gulf Craft по продажам моторных яхт двух брендов: Majesty Yachts и Nomad Yachts. Первый из них — «флагманский» (самое большое судно, построенное Gulf Craft, — это 47,6-метровая суперяхта Majesty 155). Второй — «дальнобойный» (яхты этого бренда отличаются большим запасом хода, а слово «nomad» можно перевести с английского как «кочевник», «странник», «бродяга»).

Добавим, что в богатом портфолио Drettmann Yachts есть и моторные суда двух собственных брендов (или линеек): Bandido и Elegance. Яхты Elegance теперь будет строить Gulf Craft.

Эксклюзивным дистрибьютором Drettmann Yachts в России, на Украине и в других странах СНГ является международное яхтенное агентство Jonacor Marine. ❏



## ПОДАРОК К ЮБИЛЕЮ RIVA

Итальянская верфь Riva, которая с 2000 года принадлежит Ferretti Group, представила проект моторной яхты Riva 110'. Это будет самое большое судно в стеклопластиковом флоте легендарного бренда. (Riva строит и металлические яхты.) Кстати, в этом году Riva отмечает свое 175-летие: верфь была основана в

городке Сарнико, расположенном на берегу озера Изео, в 1842-м. Судя по описанию и рендерам новинки, которые были опубликованы на официальном сайте Riva в конце января, подарок к юбилею строится потрясающий.

Проект Riva 110' появился на волне успеха Riva 100' Corsaro. Обе модели — результат совместных усилий двух подразделений Ferretti Group (комитета, отвечающего за производственную стратегию, и инженерного отдела) и студии Officina Italiana Design, которую в 1994 году основали Мауро Микели и Серджио Беретта. Уже больше двадцати лет эта дизайн-студия сотрудничает с Riva.

Дизайн корпуса судна был полностью обновлен, поэтому длина Riva 110' составит почти 34 метра, а ширина — 7 метров. Новая флайбриджная суперяхта будет отличаться спортивным профилем, а также большой площадью остекления.

Внутренняя планировка включает просторный «мастер», расположенный на главной палубе, и четыре VIP-каюты на нижней палубе. В распоряжении экипажа будет отдельная жилая зона, находящаяся в носовой части нижней палубы.

Riva 110' будет оборудована двумя двигателями MTU 16V 2000 M94 мощностью 2638 л.с. каждый. Такая силовая установка позволит судну разогнаться, по предварительным расчетам, до 26 узлов. Крейсерская скорость суперяхты составит 23 узла.

Дебют Riva 110' запланирован на осень 2017 года. ❏



## СОЗДАН ДЛЯ ПОДДЕРЖКИ



**А**встралийская судостроительная компания Echo Yachts, которая базируется в Хендерсоне, пригороде Перта (Западная Австралия), доставила владельцу 46-метровое моторное судно «Charley». Соответствующее сообщение появилось на официальном сайте Echo Yachts 10 февраля. По информации



интернет-издания SuperYacht Times, «Чарли» был спущен на воду в начале декабря 2016 года.

Морскую архитектуру катамарана «Charley» разработала компания

LOMOcean Design (Окленд, Новая Зеландия). За дизайн интерьера отвечают специалисты Echo Yachts. Суперяхта изготовлена из арми-

рованного пластика (FRP) методом вакуумной инфузии.

Отметим, что «Чарли» был создан как судно поддержки/сопровождения для 84-метрового моторного тримарана «White Rabbit Golf», строительством которого сейчас занимается Echo Yachts. Дизайн этого тримарана разработал Сэм Сорджованни.

Кстати, сам «Charley» может похвастаться огромной «свитой» из нескольких тендеров и множества водных «игрушек». Особого внимания заслуживает главный тендер — 12-метровый «кастомный» катамаран из углеволокна. Для спуска/подъема этого тендера на корме «Чарли» установлена специально разработанная платформа. С учетом данной платформы габаритная длина «Charley» составляет 51,7 метра. Ширина суперяхты — 14 метров, осадка — 3,2 метра.

Внутренние помещения катамарана сделаны очень просторными. На борту могут с комфортом разместиться 18 гостей и 13 членов экипажа.

«Чарли» оснащен двумя двигателями Cummins QSK60 (по 2013 кВт), с которыми может разогнаться до 20 узлов. На крейсерской скорости (16 узлов) катамаран готов пройти без дозаправки 2500 морских миль. ❖

## ПЕРЕЕЗД В СТОЛИЦУ

**М**еждународная федерация парусного спорта, ныне носящая название World Sailing (ранее она называлась ISAF — International Sailing Federation), готовится к переезду. Штаб-квартира этой организации будет перебазирована из Саутгемптона в Лондон (Великобритания). Соответствующее сообщение появилось на официальном сайте World Sailing 31 января.

Переезд запланирован на конец лета 2017 года. Штаб-квартира Международной федерации парусного спорта расположится в центре британской столицы.

Главный офис МФПС базировался в Саутгемптоне последние 20 лет, однако своими корнями организация, как подчеркивается на сайте [www.sailing.org](http://www.sailing.org), тесно связана именно с берегами Темзы. Кстати, официальной датой основания федерации считается 14 октября 1907 года. Так что осенью World Sailing отметит свое 110-летие.



Добавим, что после избрания нового президента и Совета директоров (в ноябре 2016 года) в качестве дома для WS рассматривались Саутгемптон, Лондон и Уинчестер (Великобритания), Женева и Лозанна (Швейцария), Мадрид, Барселона и Валенсия (Испания). В шорт-лист попали Саутгемптон, Лондон, Барселона и Валенсия. В итоге решено было переместить штаб-квартиру World Sailing в столицу Соединенного Королевства. ❖

## НОВЫЕ «МЕДВЕДИ» В МОСКВЕ



**П**етербургская компания Grizzly Marine анонсировала запуск в производство новой серии Grizzly 600, которая призвана сменить популярную модель «580 HT». Новинка будет отличаться панорамным остеклением рубки из калёнки и более современным внешним обликом. Подготовлены к выпуску две модели: «600 HT» и «600 Cabin». Нетрудно догадаться, что первая будет иметь исполнение хардтоп, а вторая получит рубочную компоновку со сдвижной дверью в кокпит. Новинки будут представлены на московском бот-шоу (MBS). ❖



**Н**а побережье Тосканы (Италия) началось строительство первой моторной яхты модели Maioga 36 RPH. Спуск на воду этого 36,2-метрового судна с приподнятой ру-

Бренд Maioga принадлежит итальянской FIPA Group, штаб-квартира которой находится в Виареджо. Яхты Maioga имеют благородное тосканское происхождение, поскольку все

конфигурациях: более спортивной RPH и более вальяжной Royale.

Ширина судна составит 8,2 метра, благодаря чему внутренние помещения будут очень просторными. 10 пассажиров, в том числе владелец, разместятся в пяти каютах с собственными ванными комнатами. «Мастер», расположенный на главной палубе, сможет похвастаться выдвигающейся террасой. На нижней палубе находятся четыре двухместные гостевые каюты: две — с двуспальной кроватью, две — с отдельными спальными местами. Таков вариант планировки, выбранный для первенца модели. Однако, как отмечает Boat International Media со ссылкой на представителя Maioga, возможности «кастомизации» интерьера велики. Заказчики следующих Maioga 36 смогут внести в планировку изменения.

Примечательно, что 10 пассажиров смогут пообедать в столовой салона на главной палубе вместе. Тесниться им не придется. В распоряжении экипажа (до пяти человек) будет отдельная жилая зона (в носовой части судна), включающая три каюты с собственными ванными комнатами. Суперяхту оснастят двумя дизельными двигателями MTU 16V 2000 M96L мощностью 2600 л.с. каждый. ❖



## С ПРИЦЕЛОМ НА КАННЫ

левой рубкой (RPH — Raised Pilothouse) запланирован на лето 2017 года. Мировая премьера новинки, как ожидается, состоится на Каннском яхтенном фестивале, который пройдет с 12 по 17 сентября. Об этом сообщает Boat International Media.

производственные площадки бренда расположены именно в этом регионе Италии.

Глиссирующие суперяхты Maioga 36 будут полностью строиться из стеклопластика (GRP). По информации Boat International Media, эта трехпалубная модель будет доступна в двух

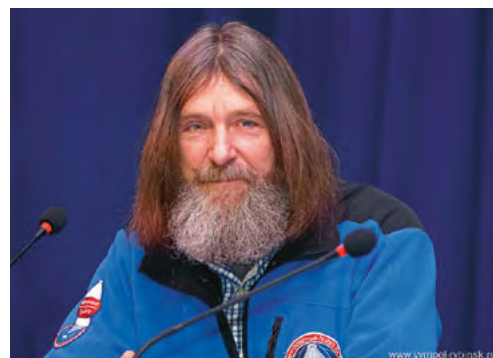
## ПАРУСНИК ДЛЯ ФЁДОРА КОНЮХОВА

**15** февраля на российском судостроительном заводе «Вымпел» (Рыбинск, Ярославская обл.) состоялось совещание, посвященное планам строительства скоростной парусной яхты для рекордного кругосветного плавания Фёдора Конюхова. В совещании приняли участие генеральный

директор АО «ССЗ «Вымпел»» Олег Белков, другие руководители предприятия, сам знаменитый путешественник, представители его экспедиционного штаба и глава города Рыбинска Денис Добряков. Об этом сообщает официальный сайт судостроительного завода «Вымпел».

«Парусная яхта должна быть самой большой в мире — длиной 75 метров, а кроме того, очень быстрой — двигаться со скоростью 42 узла (77 км/ч), выдерживать в океане любые ветра и шторма», — подчеркнул Фёдор Конюхов.

Предполагается, что парусник получит имя «Адмирал Фёдор Ушаков». После завершения кругосветки он перейдет в ведение ВМФ РФ и будет выполнять учебные функции. «У нас есть возможность построить быстроходную яхту для экстремального плавания, — отметил Олег Белков. — На первом этапе прорисуем внешнюю архитектуру суд-



на, отправим Фёдору Конюхову, затем подготовим инженерную записку для Министерства обороны».

Достигнута предварительная договоренность о закладке судна в 2017 году. За год завод разработает проект, построит корпус из алюминия, а также подберет для носовой части «материал особо высокой прочности». Для установки 37-метровых мачт и оборудования яхту переведут на Чёрное море, где будет произведена ее достройка. ❖



## ФЛАГМАНСКИЕ ПРОБЫ



**98**-метровая моторная яхта «Aviva», построенная на немецкой верфи Abeking & Rasmussen (Лемвердер) и спущенная на воду реки Везер в начале января, в феврале была сфотографирована во время ходовых испытаний. Как сообщает Boat International Media, судно почти готово к доставке владельцу.

Об «Aviva» пока известно не так много, как хотелось бы. Четырехпалубный флагман верфи построен на базе стального водоизмещающего корпуса № 6501. Надстройка, изящно закругленная в корме, выполнена из алюминия. Большая площадь остекления, насколько можно предположить, обеспечивает прекрасную освещенность внутренних помещений.



Надстройка «Aviva» сделана светлой, корпус выкрашен в голубой цвет. Судно соответствует стандартам регистра Ллойда.



Дизайн экстерьера и интерьера этой суперяхты разработала британская компания Reymond Langton Design. По информации Boat International Media, на сегодняшний день это самый большой реализованный проект данного дизайн-бюро. (В числе самых известных работ Reymond Langton Design — дизайн экстерьера и интерьера 91-метровой моторной яхты «Lady Lara», которая была построена на немецкой Lürssen Werft.)

Одной из отличительных черт «Aviva» является вертикальный нос. Судя по фотографиям суперяхты, в ее кормовой части оборудован либо гараж для тендера, либо бич-клуб.

По данным SuperYacht Times, хозяин 98-метровой «Aviva» — британский бизнесмен и опытный судовладелец Джо Льюис. Ему также принадлежит одноименная 68-метровая моторная яхта, которая была построена на верфи Abeking & Rasmussen в 2007 году. Доставка новинки запланирована на весну этого года.

Добавим, что в Сети можно посмотреть видеоролик, посвященный транспортировке и спуску новой «Aviva» на воду. ❖



## НАДЕЖНАЯ СТРАХОВАЯ ЗАЩИТА

**Р**осgosстрах выплатил возмещение по случаю повреждения застрахованной в компании моторной яхты, которая была построена на нидерландской верфи Van der Heijden Yachts. Полисом Росgosстраха были защищены машины, механизмы и корпус судна, а также гражданская ответственность судовладельца перед третьими лицами.

В 2016 году во время перехода по Балтийскому морю яхта получила повреждение корпуса у берегов Эстонии. В результате инцидента судно оказалось частично затоплено.

После сюрвейерского осмотра и получения комплекта документов, предусмотренных правилами страхования, событие было признано страховым случаем. Росgosстрах выплатил 430 000 евро за

спасательные работы, ремонт корпуса яхты, замену мебели, генератора, двигателя, гребного вала и винта, электрооборудования камбуза и др.

«Росgosстрах сегодня способен предложить владельцам яхт и катеров самые полные комплексные программы страхования. Компания обеспечивает страховую защиту от всех рисков, возникающих при эксплуатации судов как в России, так и за рубежом. На страхование принимаются яхты под любым флагом, принадлежащие физическим и юридическим лицам — как резидентам, так и нерезидентам», — отметил начальник отдела страхования яхт и катеров компании Сергей Самофал. ❖

**РОСГОССТРАХ**  
ПОД КРЫЛОМ СИЛЬНОЙ КОМПАНИИ



## ПЕРВЫЙ В НОВОЙ СЕРИИ



Официальная премьера моторного катера Invictus 280CX от итальянской компании Invictus Yacht (Борджа, Калабрия) состоялась на boot Düsseldorf 2017, которое прошло с 21 по 29 января.

280CX — первая модель новой серии катеров CX. Напомним, что модельный ряд Invictus Yacht также включает линейки GT, TT, FX и SX. От катеров серий FX и SX новинка унаследо-

вала форму корпуса. При этом 280CX может похвастать большой зоной для пассажиров — в кокпите, полноценной каютой и отдельной ванной комнатой — под палубой.

Любопытно, что 280CX имеет такие же размеры, вес, панель управления и ходовые характеристики, как 280SX. Длина катера — 8,7 метра, ширина — 2,7 метра, вес — 2800 килограммов. Он оснащен большой купальной

платформой. В кормовой части 280CX — роскошный лежак для загорания. Еще одна зона для принятия солнечных ванн находится на носу лодки. Через проход по левому борту с купальной платформы можно попасть в кокпит. L-образный диван и столик образуют обеденную зону, которая отлично подходит для трапезы и веселья. Защиту от солнца в самые жаркие часы дня обеспечит складной бимини-тент. Он вынимается из носовой части катера и может прикрыть всю жилую зону.

В центральной консоли, слева от поста управления, расположен вход в великолепно меблированные апартаменты владельца. Помимо дивана, который превращается в двуспальную кровать, и уже упомянутой ванной комнаты (с высоким потолком), там находятся бар и холодильник. ❖

## РЕКОРДНАЯ «JUBILEE»



Верфь Oseanco (Алблассердам) спустила на воду самую большую прогулочную яхту в истории нидерландского судостроения. Сообщение об этом знаменательном событии было опубликовано на официальном сайте верфи 6 февраля.

Габаритная длина моторного судна «Jubilee» — 110 метров (361 фут), ширина — 16,4 метра (54 фута), валовой тоннаж — 4500 брутто-тонн, заявленная скорость — 18,5 узла. Дизайн экстерьера этой мегаяхты разработала компания Lobanov

Naval Design. За дизайн интерьера отвечает студия Sam Sorgiovanni International Yacht Designs. Интересы владельца в ходе реализации проекта представляла компания Burgess.

Судно построено на базе стального корпуса. Надстройка выполнена из алюминия.

Внутренняя планировка «Jubilee» рассчитана на размещение 30-ти гостей. В их распоряжении 15 просторных и комфортабельных кают. Владелец судна займет отдельную палубу.

Помимо всего прочего, элегантная мегаяхта может похвастать вертолетной площадкой, расположенной на носовой палубе, а также большим бассейном (со встроенным аквариумом) и бич-клубом на корме.

В ближайшее время «Jubilee» ожидают ходовые испытания в Северном море. На летний сезон запланирован круиз мегаяхты по Средиземному морю. ❖

# BOOT DÜSSELDORF 2017: ЕВРОПА СТАБИЛЬНА

БОГДАН ПАРФЕНЮК  
ФОТО АВТОРА И MESSE DÜSSELDORF/STILLMANN

**Р**ынок яхт и катеров — как живой организм, живет своей жизнью, реагируя на внешние раздражители (подъемы и спады экономик), проглатывая с или без удовольствия (либо же отторгая) новые творения инженеров и дизайнеров. Именно постоянный мониторинг главных выставок континента дает замечательную возможность отследить, на что у «пациента» (читай — большинства покупателей) повышенный «аппетит». Итак, о «клиентских хотелках» на примерах главного бот-шоу континента. Начнем с моторной техники.

## СКОРОСТЬ

Столетия проходят, а эта «хотелка» не теряет актуальности — вспомните хотя бы Марка Твена с его гонками пароходов. Продавцы на моторных стендах рапортуют: буквально вторым-третьим вопросом о судне звучит «А сколько узлов выжмет?». За возможность «низко лететь» (при этом непременно обогнав соседа) даже степенные скандинавы готовы доплатить, а уж о горячих южанах и хронически амбициозных славянах и говорить не приходится. На сегмент морских скоростных катеров, которые ни на что, кроме «Покерных

*Именно такой вывод напрашивается по итогам работы выставки. Всё те же, что и год назад, 1800 экспонентов; столько же (1800) яхт, катеров и лодок на стендах; примерно та же посещаемость — 242 тысячи. Нынешнее состояние отрасли в целом участники оценивают практически одинаково: очень медленный подъем. О перспективах говорят со сдержанным оптимизмом. Словом, сплошная стабильность.*

гонок», не пригодны, работает целое созвездие брендов (Hustler, Cigarette, Nor-Tech, Baja, Donzy, Formula...). А феномен популярности Pershing с приводами Арнесона, столь неэкономичными в эксплуатации?



Необычный нос  
Invictus 280GT





## ❖ ОТ КИЛЯ ДО КЛОТИКА

Впрочем, прокатившийся катком по миру финансовый кризис очень многих заставил пересмотреть цену, которую приходится платить за скорость. В результате множество катеров и моторных яхт, хвастающих одной лишь быстроходностью, практически исчезло из павильонов Дюссельдорфа. Сегодня скорость — не более чем весомый бонус лодки, имеющей другие козыри. Например...

### ...МОРСКИЕ «4 × 4»

В возможности нестись на скорости сквозь бурное море есть редкий мужской кайф, достаточно однажды попробовать. Прослойка любителей такой «забавы» небольшая, но постоянная — кому не известны пользующиеся стабильным спросом Targa, Sargo и Nord Star? А предприимчивый Ян-Эрик Виитала умудрился существенно расширить диапазон размеров, архитектуры и назначения «морских рысаков», последовательно создав модельные линейки Paragon, XO и Ахорар, — и клиенты для каждого бренда не переводятся!

### КОМФОРТ

Пожалуй, наиболее востребованная «хотелка» покупателей яхт и катеров. С каждым десятилетием люди тратят на отдых все больше денег, но все меньше времени, пытаясь скомпенсировать последнее максимальными удобствами. В тренде суда более емкие, обстановка в которых ближе и ближе к таковой в загородном доме. Во имя емкости и ходового комфорта все чаще жертвуют даже, казалось бы, святая святых — скоростью.

Яркая иллюстрация — взлет популярности траулерных яхт (Cranchi Eco Trawler, Absolute Navetta, Azimut Magellano, Beneteau

Swift Trawler, Seafaring, Sundeck), не блещущих быстроходностью (обычно не более 20–24 узлов), зато более вместительных и уютных, нежели их быстроходные «одноклассники». Еще дальше в сторону жилого уюта шагнула Bavaria, вовсе отказавшись от глиссирования (E40). Впрочем, голландцы (Linssen, Aquanaut и пр.) пришли к этому очень давно...

И еще одно следствие — активное строительство моторных катамаранов (представлены Fountaine Pajot MY, Bali MY, Leopard PC, анонсирован Nautitech Powercat). Думаю, лишь консервативность мышления мешает большинству оценить беспрецедентно большие площади палуб и объемы салонов на единицу водоизмещения (многокорпусники корректнее сравнивать с однокорпусниками именно по этой величине, а не по длине). Плюс мягкий ход сквозь волну и меньшая раскачка на якорной стоянке. Судя по всему, в ближайшем будущем рыночная доля многокорпусников будет расти.

*Lupa CR29*





## ❖ ОТ КИЛЯ ДО КЛОТИКА



### НАДЕЖНОСТЬ

В первую очередь — в смысле корпусной прочности, во вторую — в плане безотказности механизмов. И если вторая составляющая востребована в моторном люксовом сегменте, то первая практически нет. По той же причине: на отдых у людей все меньше времени, потому вояжи все короче, а стоянки в маринах все дольше, и корпус просто не вырабатывает свой ресурс.

*Яхты "повышенной прочности" от X-Yachts  
Мотосейлер Nuva MS6*

### НЕОБЫЧНОСТЬ

Выделиться из толпы, подчеркнув собственную индивидуальность, — еще один безотказный стимул купить. На новеньком Invictus 280GT — счастливая парочка черногорцев: «Мы эту лодку вчера купили!» Любопытствующими критериями выбора, отвечают: «Быстрая, люксовая и, главное, не похожая на другие!» И показывают на необычный излом форштевня: «Нас с первого взгляда в марине различат!»

На стенде XO тоже как медом намазано: новый DFNDR действительно уникален. Противоположность футуристике — ретро: единичные экземпляры «старого доброго» (даже если это новодел) — тоже безотказный способ выделиться.

Но создать необычное судно — значит пойти на риск: а вдруг «не поймут»? Помню собственный восторг после испытания Jeanneau Velasco 43. Но, похоже, массовый потребитель счел слишком уж экстравагантными траулерную рубку и клипер-штевень, и модель тихонечко заменили версией Velasco 43F более привычной конфигурации. И кто знает, какая судьба ожидает турецкий круизер Lura или Heyday WT1: лавры законодателя нового дизайна или быстрое забвение?

Поэтому большинство верфей не рискуют, предлагая клиенту...

### ...СОВРЕМЕННОСТЬ

Если необычный дизайн принят покупателями, его подхватывают другие верфи, и он становится просто современным. В свое время Wally взорвали рынок брутальной рубленой архитектурой. А сегодня резкие сломы линий борта и надстройки — обычный модерн, который на вооружении у очень многих. Яркий пример — новый Aquador 35 AQ.





Но это у «мотористов». Другое дело — «парусники». Ибо, если для первых лодка — в первую очередь мужская «игрушка», то для вторых все еще нередко — судно для дальних путешествий, вплоть до кругосветных. Отсюда потребность в корпусах «пластика повышенной прочности» (Hallberg Rassy, Nauticat, Amel) и алюминия (Garcia, Allures). Желающих приобрести такие крепкие яхты не так много, но они находятся постоянно.

Частный случай надежности в парусном яхтинге — заформованный в корпус нержавеющей «паук», воспринимающий нагрузку от килля и вант. Это весомый аргумент «за» X-Yachts и Salona.

### ПАРУСНЫЕ ТРЕНДЫ

Во многом схожи с моторными. Тем более что и яхтсмены тратят на морские переходы все меньше времени, а на стоянки на якоре (в лучшем случае!) и в маринах (в худшем) — все больше. Отсюда — массовая ставка на комфорт: все шире корпуса (особенно в корме) и все менее «морские» (зато более жилые) планировки. В моде решения, все менее учитывающие ход под креном и килевую качку: широченные открытые кокпиты, двойные кровати без обвесов, мастер-каюты в носу. Яхты становятся более «пляжными» — почти всех крупносерийных брендов это касается.

*Princess V40*

По той же причине (возрастающего спроса на комфорт) набирают популярность парусные катамараны — единственный сегмент рынка, который не проседал в годы недавнего кризиса. В качестве подтверждения — «прописавшиеся» в 15-м павильоне Fountaine Raïot, Bali, Lagoon и Bavaria-Nautitech (ждем в компанию и Leopard).

Скорость для яхтсмена-«парусника» — не меньший соблазн, чем для «моториста». Не сомневаюсь: услышав аргумент «20 узлов

скорости при 20–22-узловом ветре», найдутся желающие заплатить больше 1,1 млн евро за Clubswan 50. Но это продукция уникальная, штучная, для событий евромасштаба. А что же целые перформанс-линейки, созданные по девизом «обогнать одноклубников»? Часть производителей (X-Yachts, Elan, Dufour и др.) продолжает их развивать, другие верфи (Beneteau, Jeanneau) укоротили до пары моделей, третьи (Bavaria) и вовсе свернули — видеть, не их масштаба этот бизнес. ➤

